

Emissione del: 22/09/2008

Periodicità: ogni 10 giorni

## BOLLETTINO IDROLOGICO

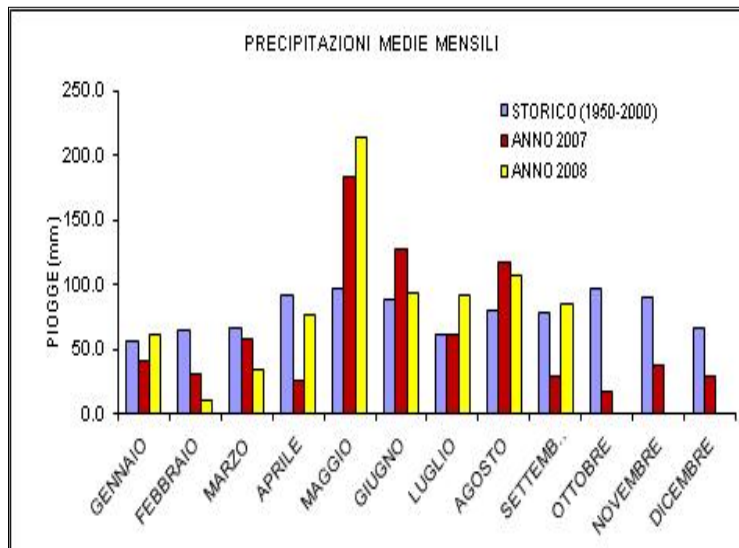
N° 3 del mese di SETTEMBRE

### SITUAZIONE GENERALE

#### PRECIPITAZIONI

Negli ultimi 10 giorni (periodo 11-20 settembre) si sono registrate precipitazioni pari a circa 36 [mm] su tutta la regione. A differenza dei primi 10 giorni di settembre, la cumulata media mensile è superiore a quella storica di circa l'8 %.

Le previsioni dell'indice di siccità per il mese di settembre indicano condizioni da normale a piovosità severa nel caso di scenario "poco piovoso"; condizioni da normale a piovosità estrema nel caso di scenario "normale" e infine condizioni da piovosità moderata a estrema per lo scenario "molto piovoso".

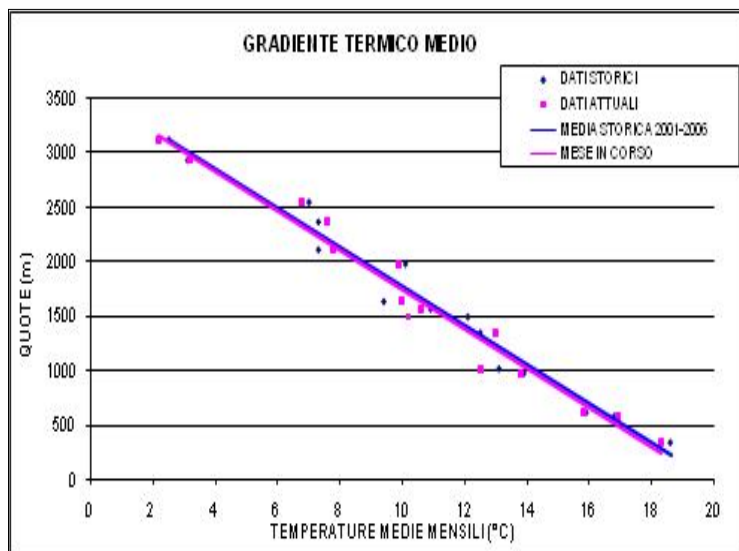


#### TEMPERATURE

Le temperature degli ultimi 10 giorni (periodo 11-20 settembre) seguono un andamento in accordo con la media storica degli anni 2001-2006.

Dai grafici puntuali delle stazioni di Aosta, Courmayeur, Bionaz e Gressoney-La-Trinité si evince inoltre che il periodo attuale, confrontabile con la media storica, risulta più caldo rispetto allo scorso anno.

Infine, rispetto ai primi 10 giorni di settembre, si osserva un generale abbassamento dello zero termico che ha raggiunto il suo valore minimo (circa 2430 m s.l.m.) il 15 settembre.

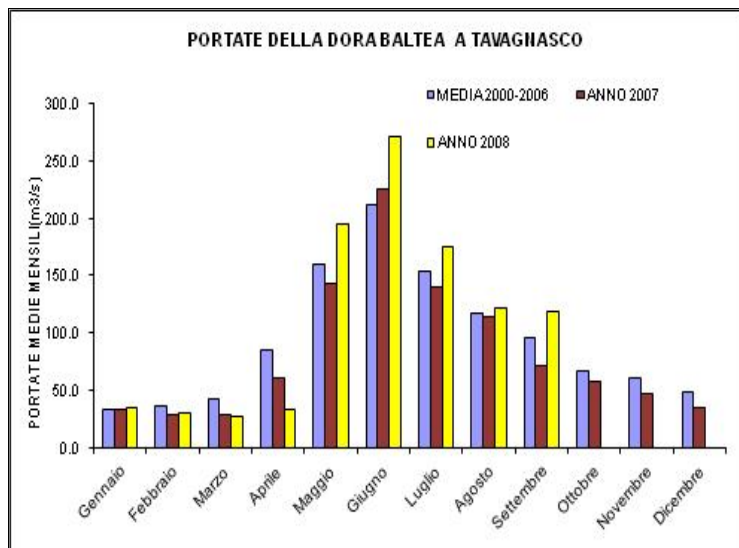


#### DEFLUSSI

Le portate registrate nella stazione di Tavagnasco\* negli ultimi 10 giorni (periodo 11-20 settembre) evidenziano un valore medio mensile incrementato di circa il 25% rispetto alla media del periodo 2000-2006.

Il colmo dei deflussi di questo periodo (11-20 settembre) osservabile tra il 12 ed il 13 settembre è prevalentemente riconducibile alle precipitazioni verificatesi negli stessi giorni.

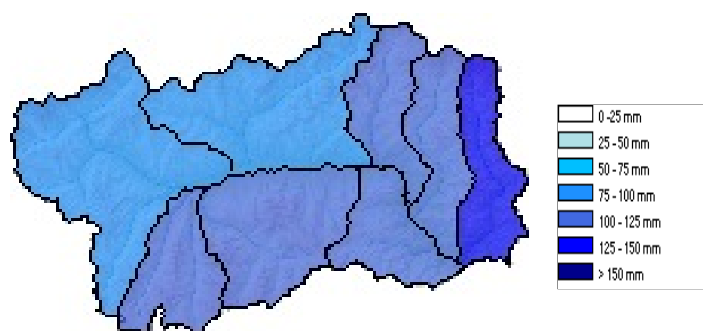
\*a cura dell'ARPA Piemonte



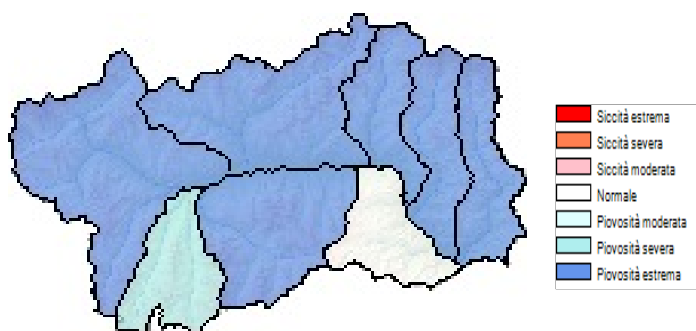
## PARTE PLUVIOMETRICA

mese di AGOSTO	Totale(mm)	Volume (10 <sup>6</sup> m3)	Scarto (10 <sup>6</sup> m3)	Scarto (%)
Valdigne - Valgrisenche	99.2	76.2	21.5	39.2
Valsavarenche - Valle di Rhêmes	100.4	29	9.8	50.9
Cogne	104.8	51.8	24.6	90.2
Champorcher	100.1	25.7	1.1	4.7
Valle di Gressoney	129.7	36.8	11.5	45.5
Val d'Ayas	115.8	32.8	15.2	86.2
Valtournenche	114.2	29.6	10.7	56.7
Valpelline-Gran San Bernardo-Saint Barthélemy	90.4	56.6	-23.5	-29.4
Valle d'Aosta	106.8	348.3	87.2	33.4

### Precipitazione del mese di AGOSTO



### SPI a 3 mesi del mese di AGOSTO



### Scenari di previsione SPI a 3 mesi per il mese di SETTEMBRE

POCO PIOVOSO

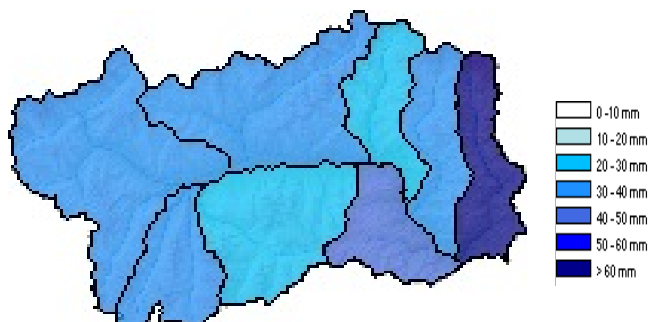
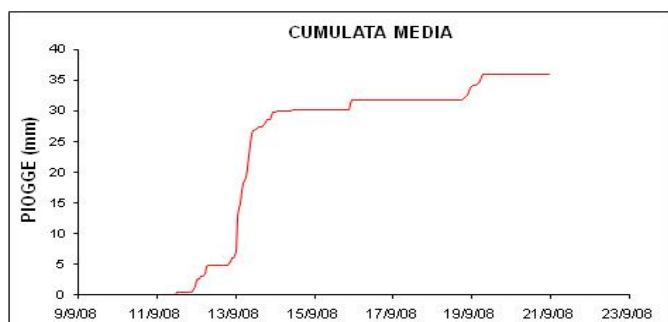
NORMALE

MOLTO PIOVOSO



■ Siccità estrema  
 ■ Siccità severa  
 ■ Siccità moderata  
 ■ Normale  
 ■ Piuvosità moderata  
 ■ Piuvosità severa  
 ■ Piuvosità estrema

### Distribuzione temporale e spaziale delle precipitazioni degli ultimi 10 giorni

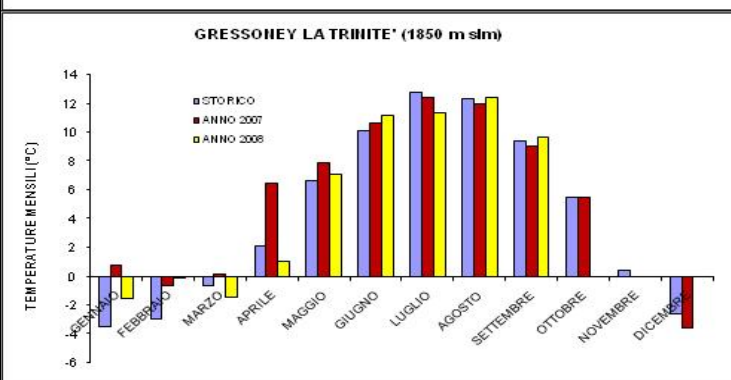
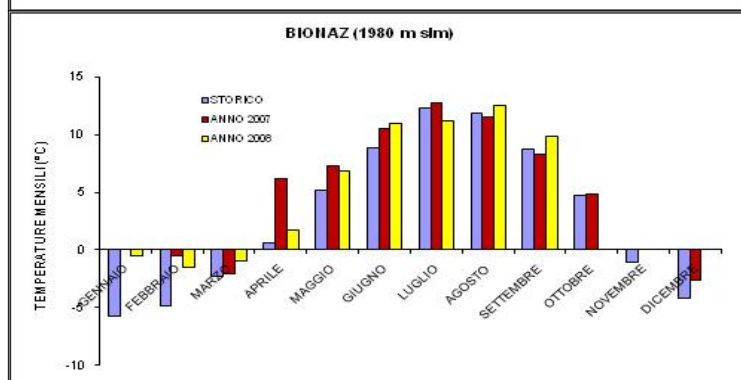
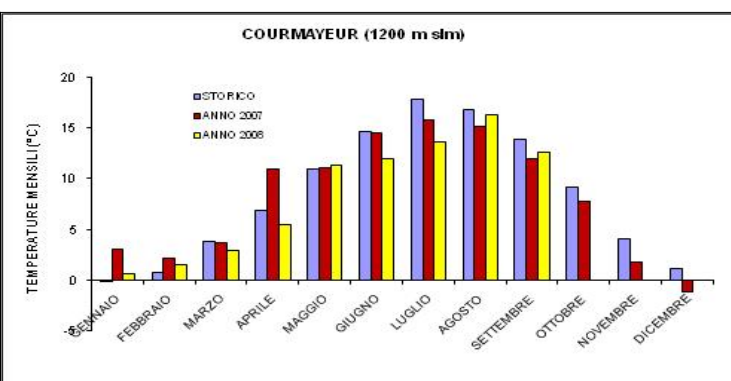
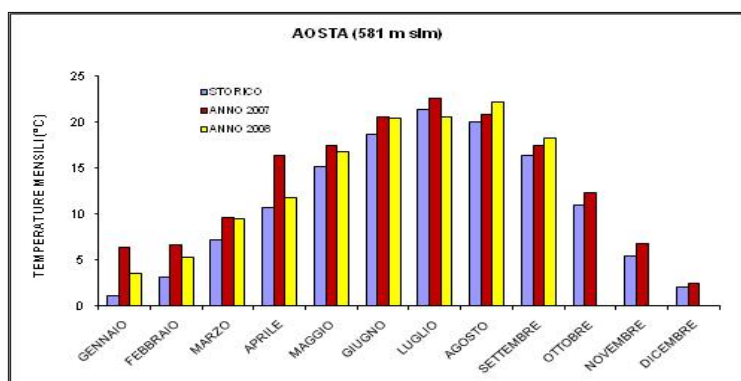


## PARTE TERMOMETRICA

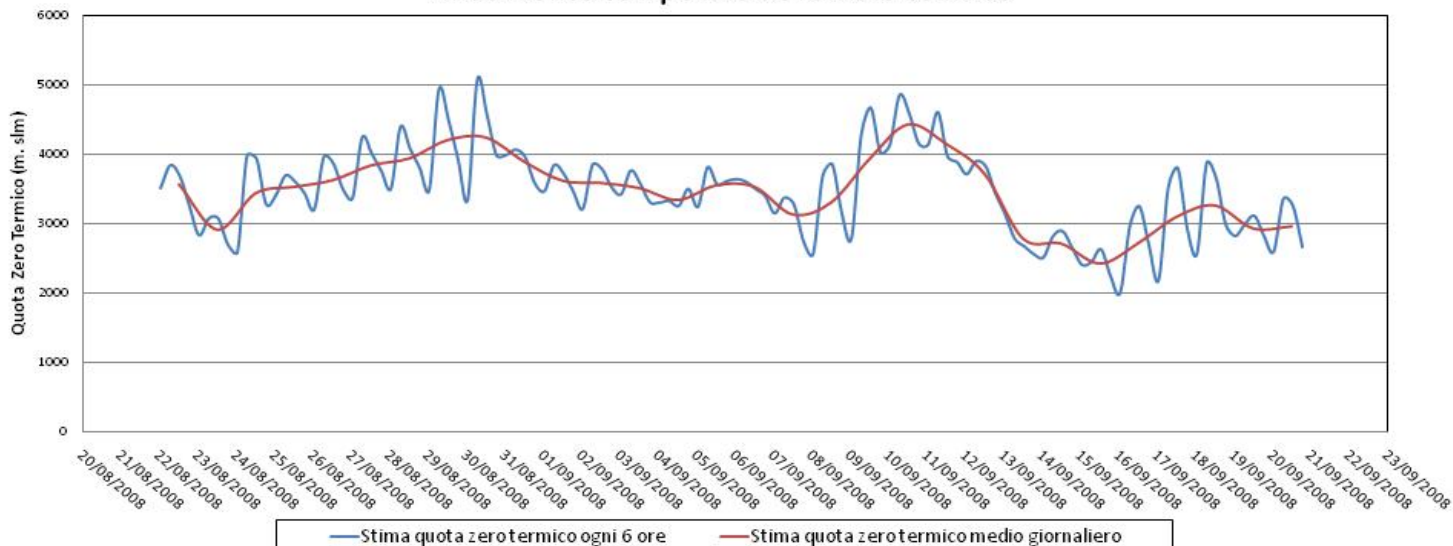
meze di AGOSTO	Quota (m)	Media storica(°C)	T media (°C)	Scarto (°C)
Courmayeur	1200	16.8	16	-0.8
Aymavilles	624	19.5	19.8	0.3
Aosta	581	20	22	2
Bionaz	1979	11.9	12.9	1
Valtournenche	1320	14.2	15.5	1.3
Gressoney La Trinité	1850	12.3	12.9	0.6
Valgrisenche	1859	12.9	12.6	-0.3
Cogne	1613	n.d.	13.2	n.d.
Hône	359	n.d.	22.1	n.d.
Punta Helbronner	3460	n.d.	1.5	n.d.

MEDIA	
Oggi	Ultimi 10 gg
10.4	11.3
13.4	14.1
17.5	16.5
8.1	8.3
9.5	10.5
7.5	8.1
7.6	7.9
7.2	8.3
15.8	16.5
-3.5	-3.2

### Temperature medie mensili in alcune località (confronto anno 2007- media anni 1970-2000)

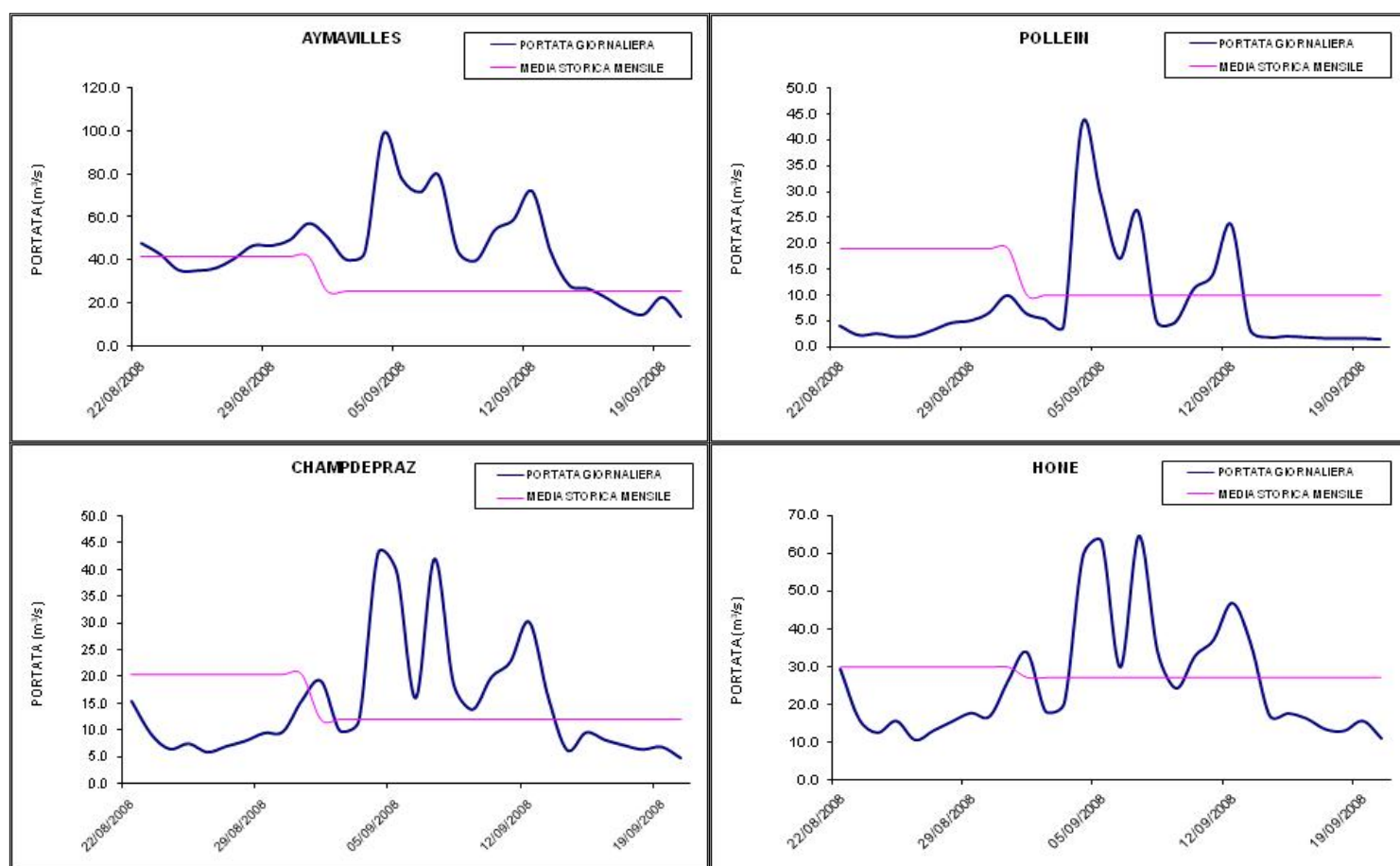


### Andamento temporale dello zero termico



## PARTE IDROMETRICA

Portate medie giornaliere degli ultimi 30 giorni della Dora Baltea (anno 2007 - media 2002-2006)



**NB:** le portate presentate in questa sezione sono quelle misurate in corrispondenza delle sezioni idrometriche; non devono quindi essere interpretate come portate naturali, in quanto risentono della presenza di eventuali derivazioni a monte.