

Emissione del: 02/10/2008

Periodicità: Mensile

BOLLETTINO IDROLOGICO

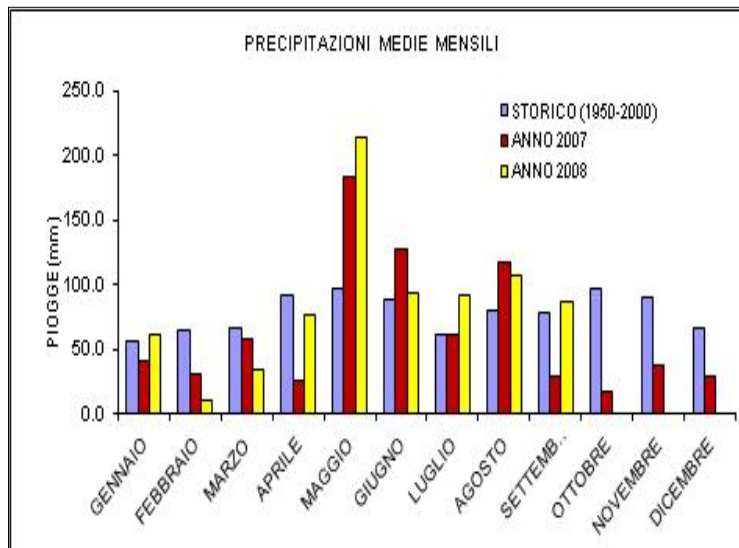
N° 1 del mese di OTTOBRE

SITUAZIONE GENERALE

PRECIPITAZIONI

Negli ultimi 10 giorni si sono registrate deboli precipitazioni pari a circa 2,3 [mm] su tutta la regione. L'andamento delle precipitazioni medie mensili è confrontabile con quello storico, rispetto al quale registra un incremento di circa l'11,5%.

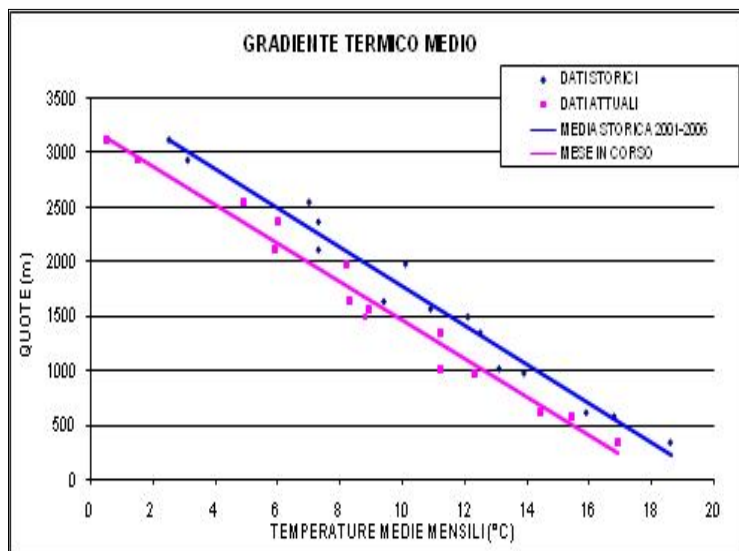
L'indice di siccità per il mese di settembre denota condizioni da normale a piovosità severa, mentre le previsioni per il mese di ottobre indicano condizioni da normale a piovosità lieve nel caso di scenario "poco piovoso"; condizioni da piovosità lieve a severa nel caso di scenario "normale" e infine condizioni di piovosità severa nello scenario "molto piovoso".



TEMPERATURE

L'andamento medio del mese di settembre evidenzia un abbassamento delle temperature di circa 2°C rispetto al trend storico 2001-2006, mentre dai grafici puntuali delle stazioni di Aosta, Courmayeur, Bionaz e Gressoney La Trinité si evince che il mese di settembre 2007 risultava più caldo rispetto all'attuale periodo.

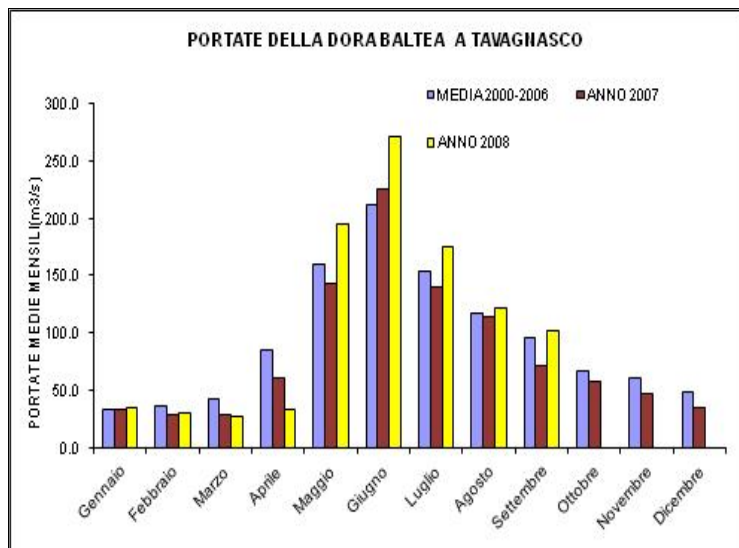
Da notare infine l'abbassamento del valor medio dello zero termico giornaliero che, negli ultimi 10 giorni, oscilla tra i 2200 m s.l.m. ed i 2700 m s.l.m.



DEFLUSSI

Le portate registrate nella stazione di Tavagnasco* nel mese di settembre, confrontabili con l'andamento medio degli ultimi 6 anni, evidenziano un incremento di circa il 42% rispetto allo stesso periodo dello scorso anno (settembre 2007), anche se negli ultimi 10 giorni, nelle stazioni di Aymavilles, Pollein, Champdepraz e Hône, si riscontra il passaggio di deflussi inferiori alla media storica.

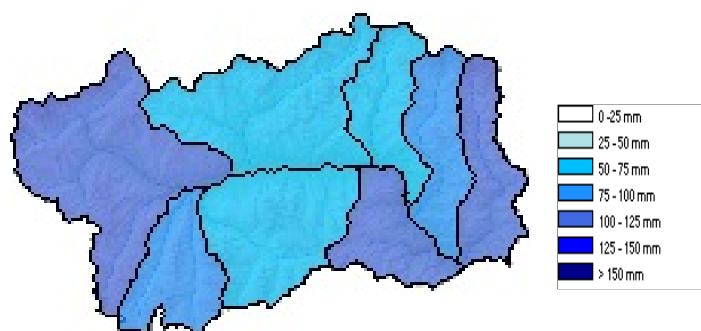
* a cura dell'ARPA Piemonte



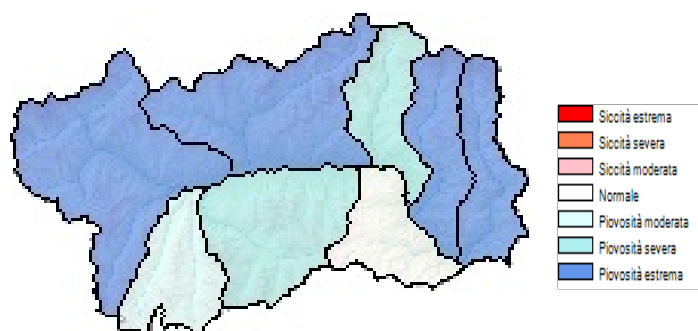
PARTE PLUVIOMETRICA

mese di SETTEMBRE	Totale(mm)	Volume (10 ⁶ m3)	Scarto (10 ⁶ m3)	Scarto (%)
Valdigne - Valgrisenche	100.2	76.9	32	71.1
Valsavarenche - Valle di Rhêmes	75.3	21.8	3.6	19.6
Cogne	52.3	25.9	-3.2	-11
Champorcher	104.3	26.8	-2.2	-7.5
Valle di Gressoney	124.3	35.3	10.8	44.1
Val d'Ayas	92.5	26.2	11.2	75
Valtournenche	71.4	18.5	0.7	4.1
Valpelline-Gran San Bernardo-Saint Barthélemy	74.4	46.6	-30	-39.1
Valle d'Aosta	86.8	283.2	29.3	11.5

Precipitazione del mese di SETTEMBRE



SPI a 3 mesi del mese di SETTEMBRE

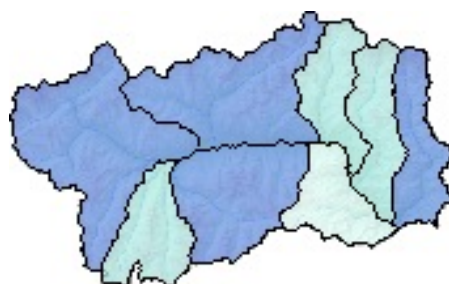


Scenari di previsione SPI a 3 mesi per il mese di OTTOBRE

POCO PIOVOSO



NORMALE

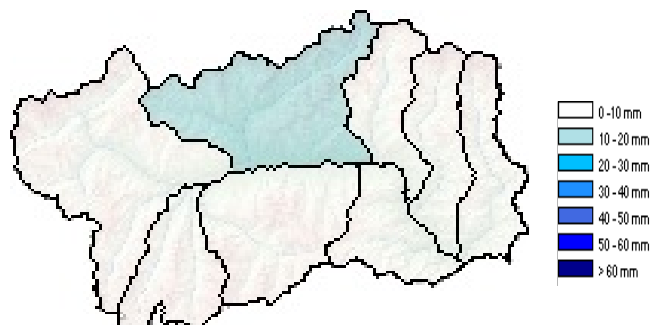
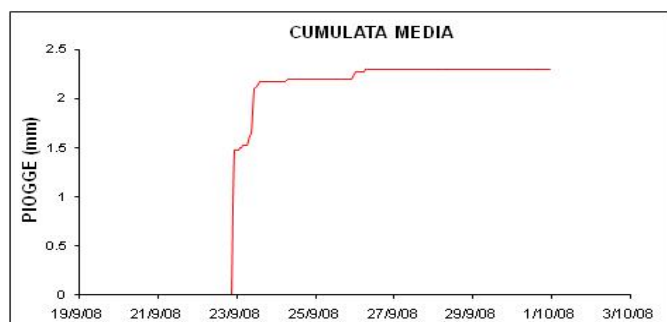


MOLTO PIOVOSO



■ Siccità estrema
 ■ Siccità severa
 ■ Siccità moderata
 ■ Normale
 ■ Piovosità moderata
 ■ Piovosità severa
 ■ Piovosità estrema

Distribuzione temporale e spaziale delle precipitazioni degli ultimi 10 giorni

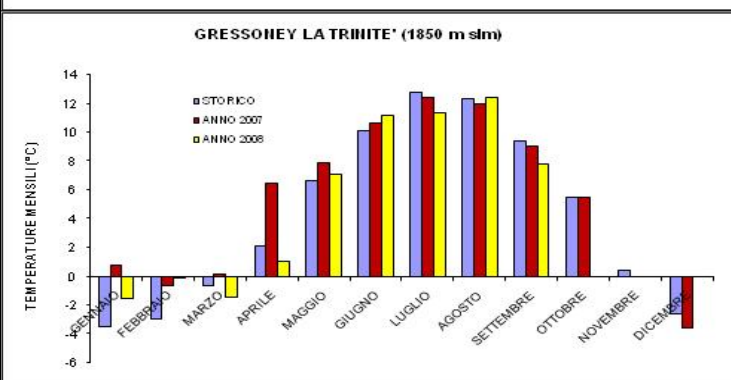
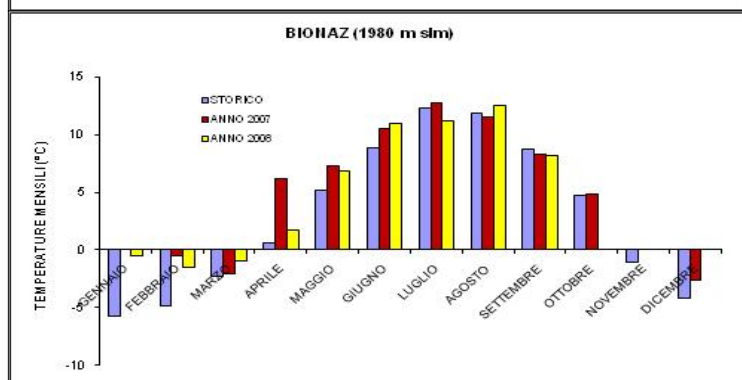
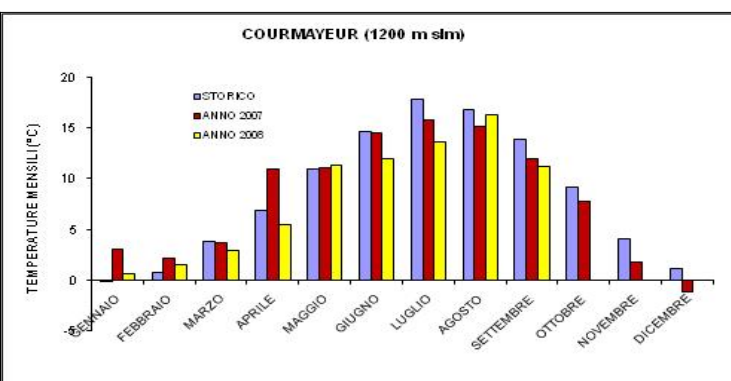
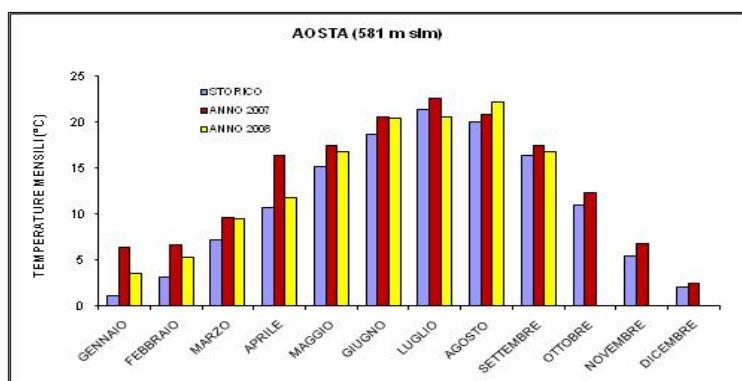


PARTE TERMOMETRICA

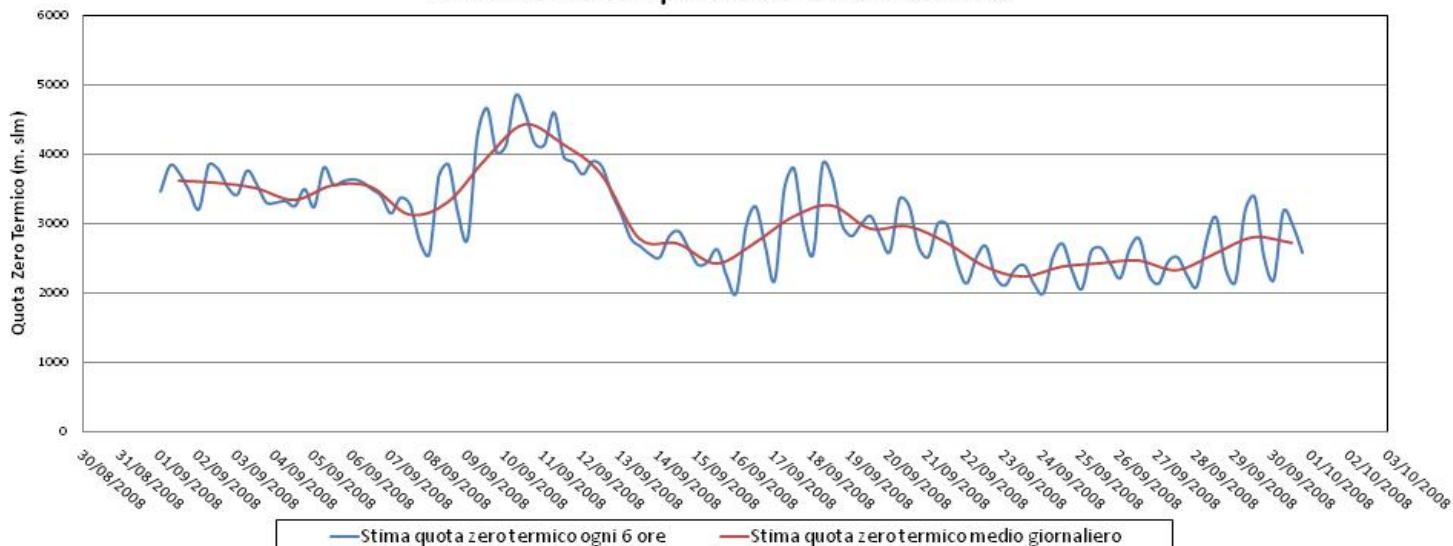
mese di SETTEMBRE	Quota (m)	Media storica(°C)	T media (°C)	Scarto (°C)
Courmayeur	1200	13.9	11.2	-2.7
Aymavilles	624	16.6	14.4	-2.2
Aosta	581	16.4	16.7	0.3
Bionaz	1979	8.7	8.2	-0.5
Valtournenche	1320	11.6	10.7	-0.9
Gressoney La Trinité	1850	9.4	8.3	-1.1
Valgrisenche	1859	9.5	7.9	-1.6
Cogne	1613	n.d.	8.4	n.d.
Hône	359	n.d.	16.9	n.d.
Punta Helbronner	3460	n.d.	-3.1	n.d.

MEDIA	
Oggi	Ultimi 10 gg
8.2	8.4
10.5	11.6
12.6	13.7
5.8	4.7
7.3	7.6
4.4	4.2
6.7	4.8
5	5.4
13.3	14.2
-4.7	-5.8

Temperature medie mensili in alcune località (confronto anno 2007- media anni 1970-2000)

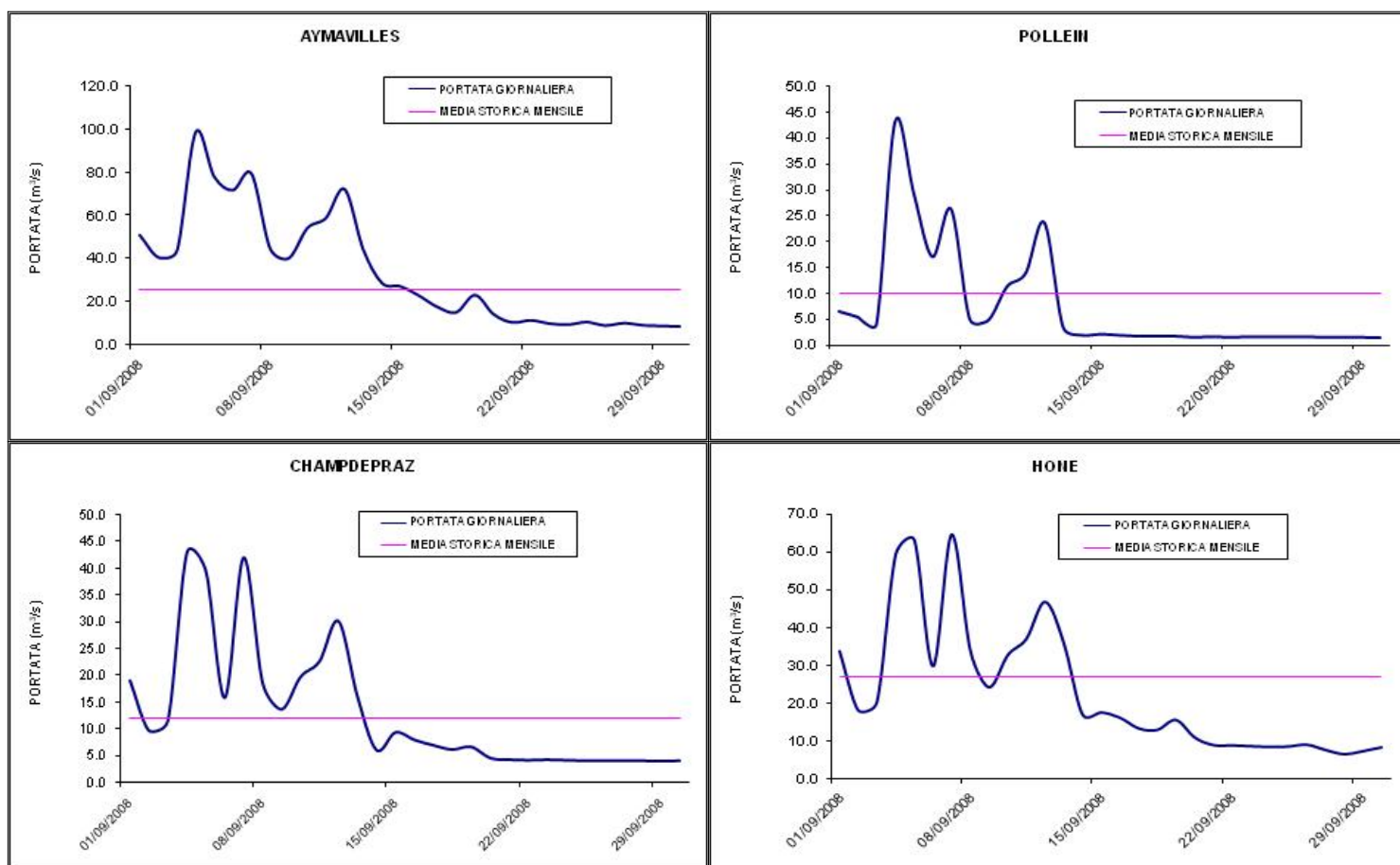


Andamento temporale dello zero termico



PARTE IDROMETRICA

Portate medie giornaliere degli ultimi 30 giorni della Dora Baltea (anno 2007 - media 2002-2006)



NB: le portate presentate in questa sezione sono quelle misurate in corrispondenza delle sezioni idrometriche; non devono quindi essere interpretate come portate naturali, in quanto risentono della presenza di eventuali derivazioni a monte.