

Emissione del: 07/09/2012
 Periodicità: Mensile

BOLLETTINO IDROLOGICO

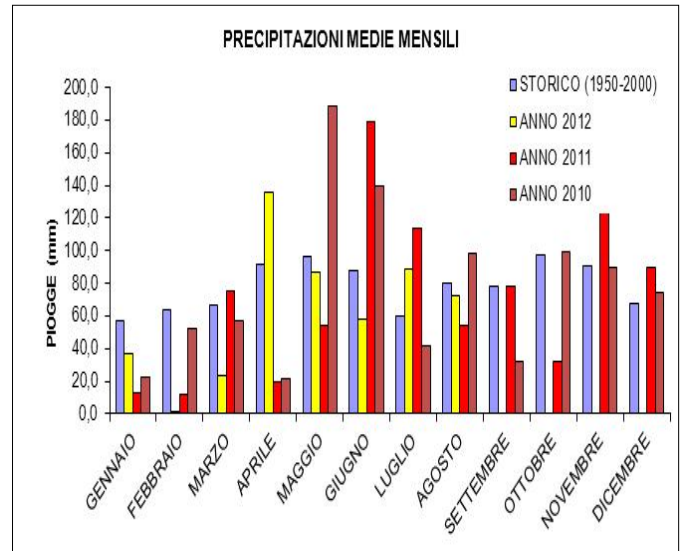
N° 1 del mese di **Settembre**

SITUAZIONE GENERALE

PRECIPITAZIONI

Il mese di agosto è caratterizzato da precipitazioni che raggiungono un valore medio cumulato di circa 73 mm, inferiore alla media storica di riferimento ma decisamente più importanti rispetto allo stesso periodo del 2011. Gli eventi più intensi sono stati registrati durante la prima e l'ultima decade del mese, mentre il periodo centrale non è stato interessato da precipitazioni di rilievo.

A seguito delle precipitazioni registrate l'indice SPI del mese di agosto conferma lo scenario di previsione normale per tutti gli indici (vedi boll. idr. n.1 di agosto) e la previsione per il mese di settembre non evidenzia particolari problematiche di siccità.

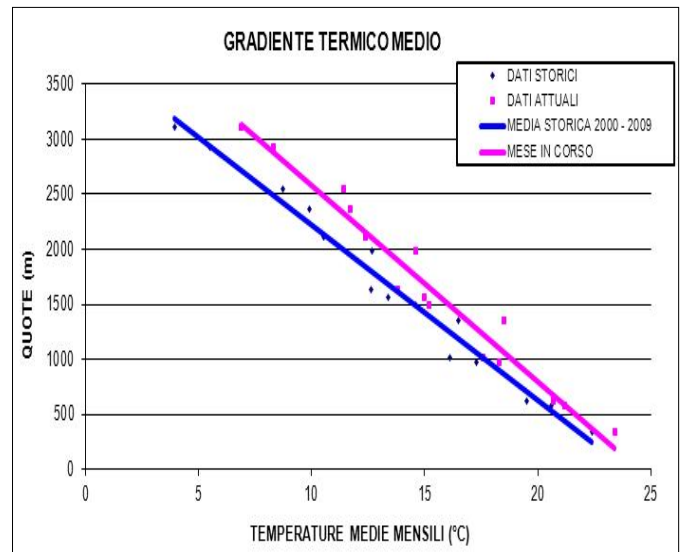


TEMPERATURE

L'analisi del gradiente termico relativo al mese di agosto evidenzia un andamento delle temperature superiore al trend storico 2000-2009 a tutte le quote. Temperature medie più alte sono altresì confermate a livello locale presso le stazioni di Aosta, Courmayeur, Bionaz e Gressoney-La-Trinité ove i valori risultano essere maggiori rispetto ai periodi di confronto.

L'andamento dello zero termico evidenzia quote generalmente superiori ai 4000 m s.l.m. che si accentuano nel periodo compreso tra il 17 e il 22 agosto. Durante queste giornate, e in particolare a partire dal 19, sono stati anche emessi avvisi di calore per i territori di fondovalle indicativamente compresi tra Donnas e Pont-Saint-Martin.

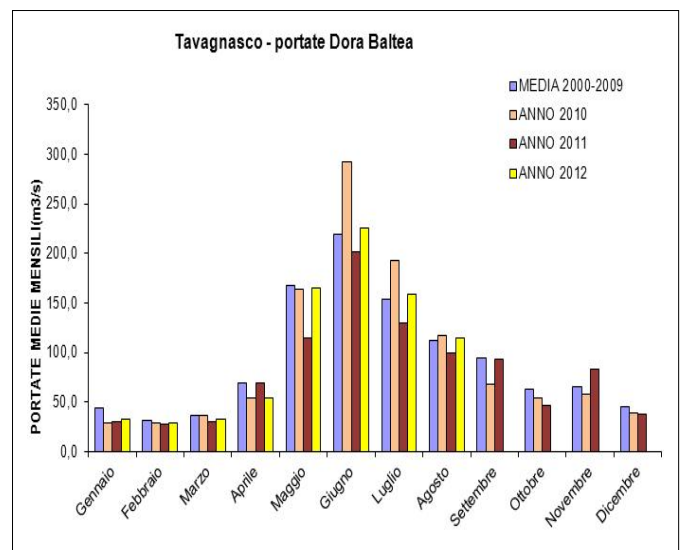
Si segnala infine che l'abbassamento delle temperature negli ultimi 2 giorni del mese e nei primi di quello successivo è stato accompagnato dalla prima nevicata registrata dalle stazioni di rilievo ambientale sui settori oltre i 2100 - 2200 m s.l.m..



DEFLUSSI

La portata media di agosto, registrata presso la sezione di Tavagnasco*, risulta ben confrontabile con la media storica di riferimento, superiore a quanto registrato nel corso del 2011 e inferiore ai deflussi del 2010.

Presso le sezioni in territorio valdostano, è interessante osservare che in tutte le sezioni sono riconoscibili tre distinti periodi di incremento delle portate: quelli registrati durante i primi 10 giorni del mese e negli ultimi due giorni sono conseguenza delle precipitazioni verificatesi sul territorio, mentre l'andamento registrato tra il 17-18 agosto e il 23-24 è invece da imputare prevalentemente alla fusione dei ghiacciai a seguito delle alte temperature registrate.

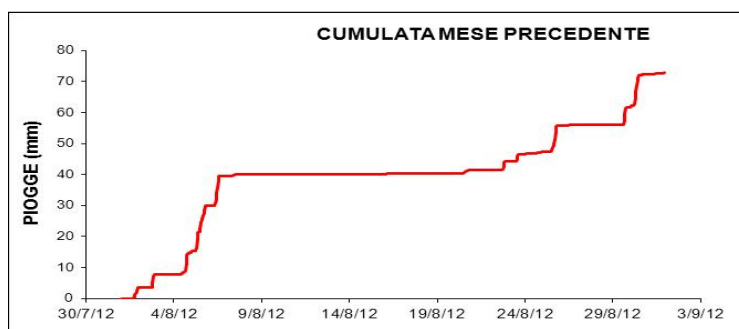
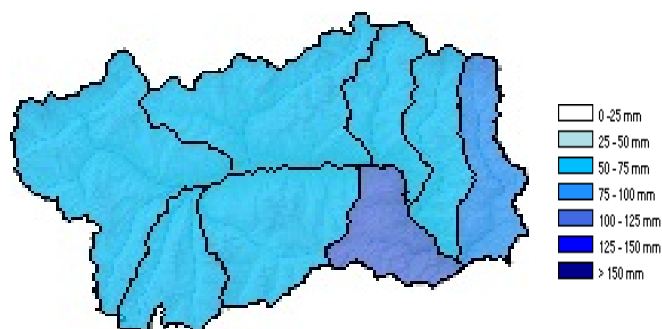


* stazione afferente al rete meteorologica di Arpa Piemonte

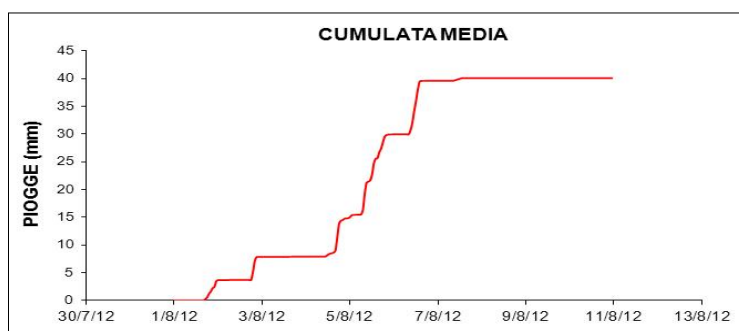
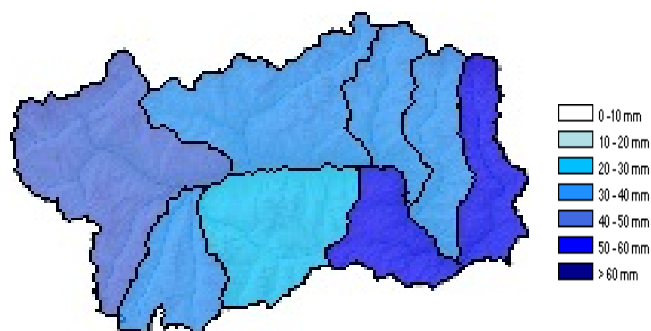
PARTE PLUVIOMETRICA

Mese di Agosto	Precipitazioni (mm)	Scarto (mm)	Scarto (%)	Volumi (10 ⁶ m ³)	Scarto (10 ⁶ m ³)	Scarto (%)
Valdigne - Valgrisenche	71,9	0,7	1	55,3	0,5	1
Valsavarenche - Valle di Rhêmes	59	-7,5	-11,3	17,1	-2,2	-11,3
Cogne	51,3	-3,8	-6,8	25,4	-1,9	-6,8
Champorcher	100,2	4,6	4,8	25,7	1,2	4,8
Valle di Gressoney	94,4	5,3	5,9	26,8	1,5	5,9
Val d'Ayas	73	10,8	17,4	20,7	3,1	17,4
Valtournenche	73,1	0,2	0,3	18,9	0,1	0,3
Valpelline-Gran San Bernardo-Saint Barthélemy	61	-66,9	-52,3	38,3	-41,9	-52,3
Valle d'Aosta	72,8	-7,2	-9	237,5	-23,6	-9

Distribuzione temporale e spaziale delle precipitazioni del mese di Agosto



Distribuzione temporale e spaziale delle precipitazioni: 1-10/08/2012



L'analisi pluviometrica è ottenuta suddividendo il territorio regionale in aree che presentano caratteristiche idrologiche il più possibile omogenee.

Relativamente allo scarto osservabile del settore Valpelline - Gran-San Bernardo - Saint Barthélemy si segnala che lo stesso è da imputare presumibilmente alle stazioni considerate per il calcolo della media storica e quelle per valutare il contributo mensile dell'area fino a fondovalle piuttosto che al reale regime precipitativo.

Standard Precipitation Index del mese di Agosto

3 MESI

6 MESI

12 MESI



■ Siccità estrema
 ■ Siccità severa
 ■ Siccità moderata
 ■ Normale
 ■ Piovosità moderata
 ■ Piovosità severa
 ■ Piovosità estrema

Scenari di previsione SPI a 3 mesi per il mese di Settembre

POCO PIOVOSO

NORMALE

MOLTO PIOVOSO



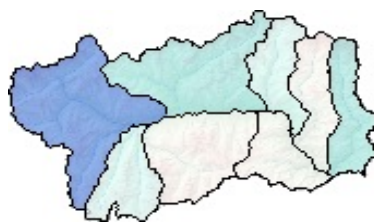
■ Siccità estrema
 ■ Siccità severa
 ■ Siccità moderata
 ■ Normale
 ■ Piovosità moderata
 ■ Piovosità severa
 ■ Piovosità estrema

Scenari di previsione SPI a 6 mesi per il mese di Settembre

POCO PIOVOSO

NORMALE

MOLTO PIOVOSO



■ Siccità estrema
 ■ Siccità severa
 ■ Siccità moderata
 ■ Normale
 ■ Piovosità moderata
 ■ Piovosità severa
 ■ Piovosità estrema

Scenari di previsione SPI a 12 mesi per il mese di Settembre

POCO PIOVOSO

NORMALE

MOLTO PIOVOSO



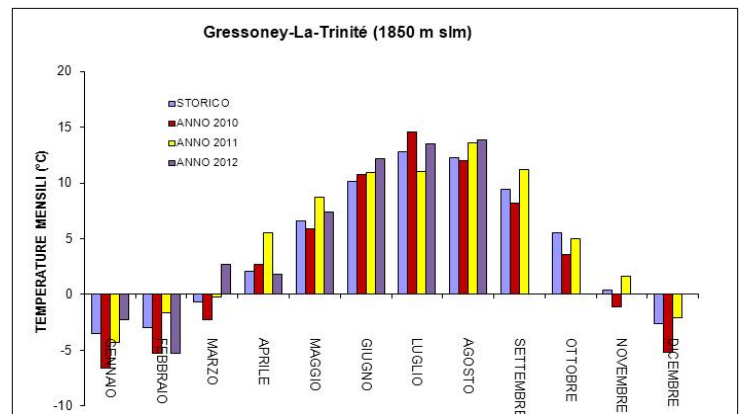
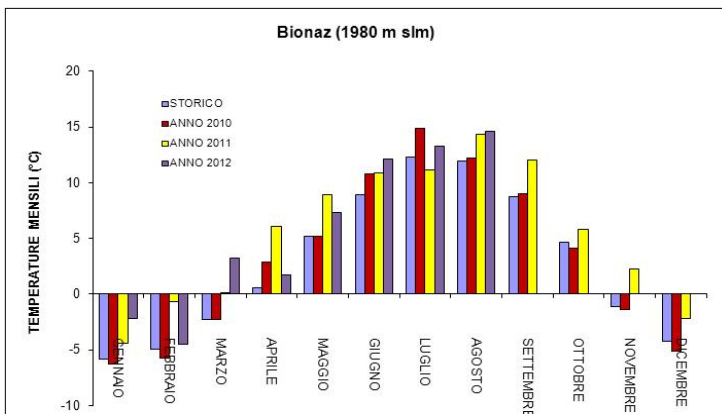
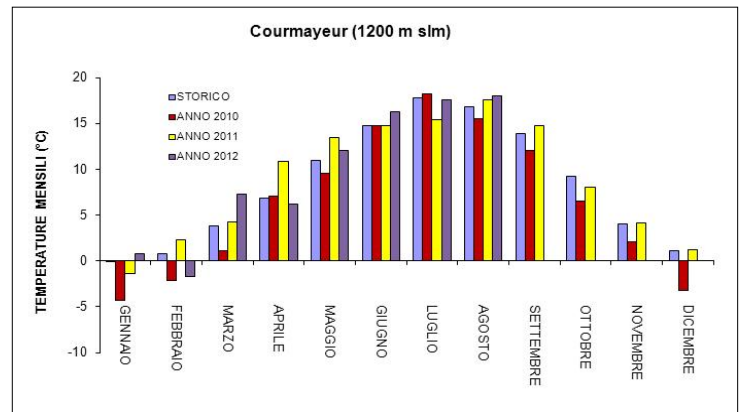
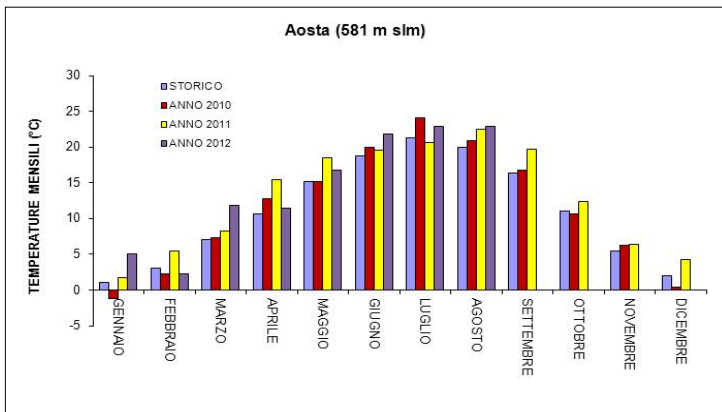
■ Siccità estrema
 ■ Siccità severa
 ■ Siccità moderata
 ■ Normale
 ■ Piovosità moderata
 ■ Piovosità severa
 ■ Piovosità estrema

PARTE TERMOMETRICA

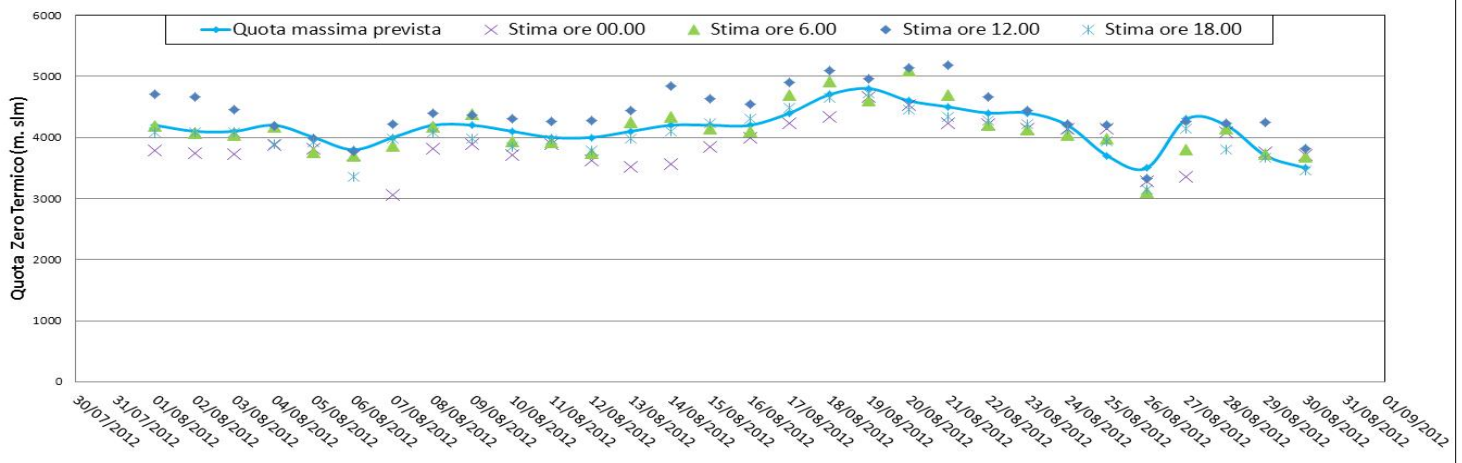
Mese di Agosto	Quota (m)	Media storica(°C)	T media (°C)	Scarto (°C)
Courmayeur	1200	16,8	18	1,2
Aymavilles	624	19,5	20,7	1,2
Aosta	581	20	22,9	2,9
Bionaz	1979	11,9	14,6	2,7
Valtournenche	1320	14,2	15	0,8
Gressoney-La-Trinité	1850	12,3	13,9	1,6
Valgrisenche	1859	12,9	14,4	1,5
Cogne	1613	n.d.	14,7	n.d.
Hône	359	n.d.	23,4	n.d.
Punta Helbronner	3460	n.d.	3,4	n.d.

MEDIA	
31/08/2012	22-31/08/2012
10	16,1
16,3	19,3
17,8	21,3
5,8	12,7
10	13,8
7,2	12,6
4,9	12,4
7,7	12,9
20,1	22,2
-7,4	1,3

Temperature medie mensili in alcune località (confronto anno 2012 - storico)

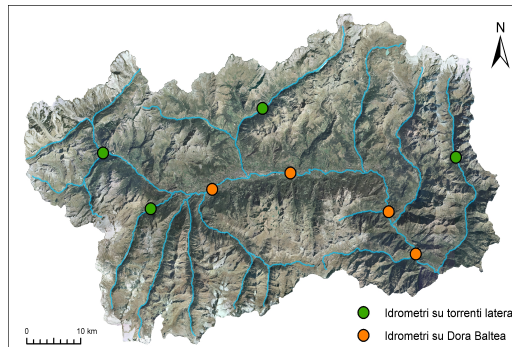


Andamento temporale dello zero termico

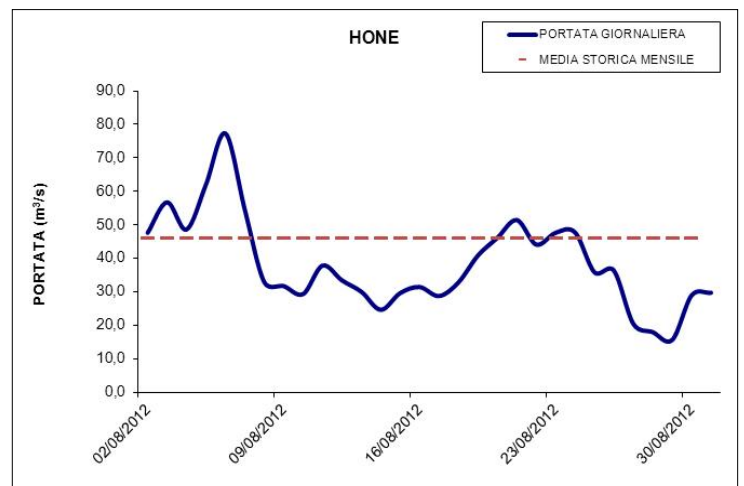
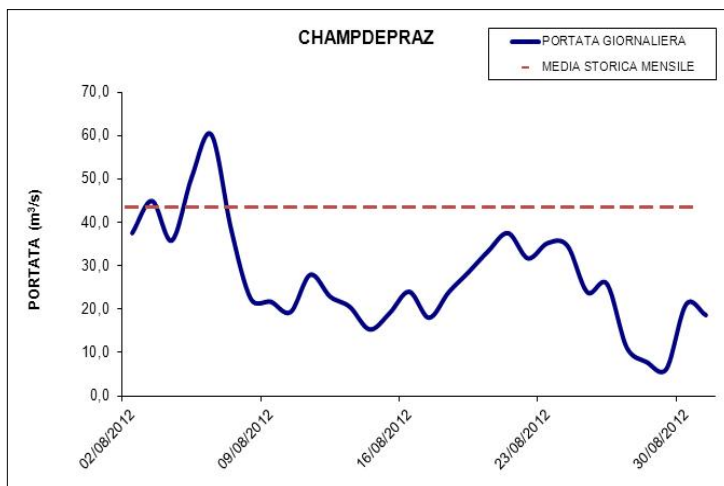
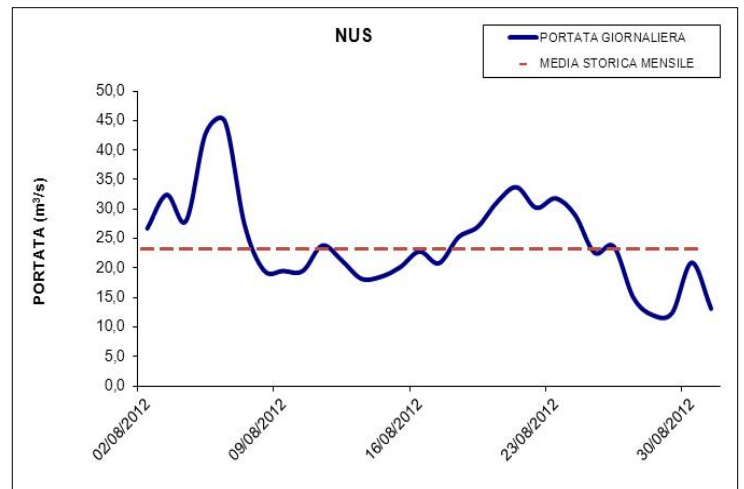
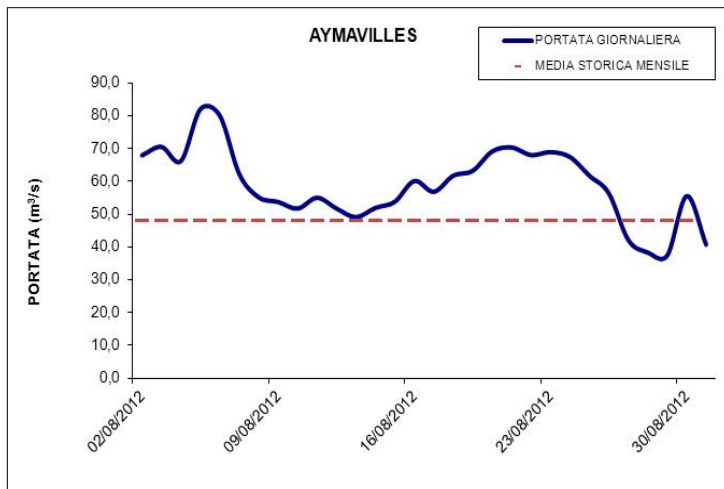


PARTE IDROMETRICA

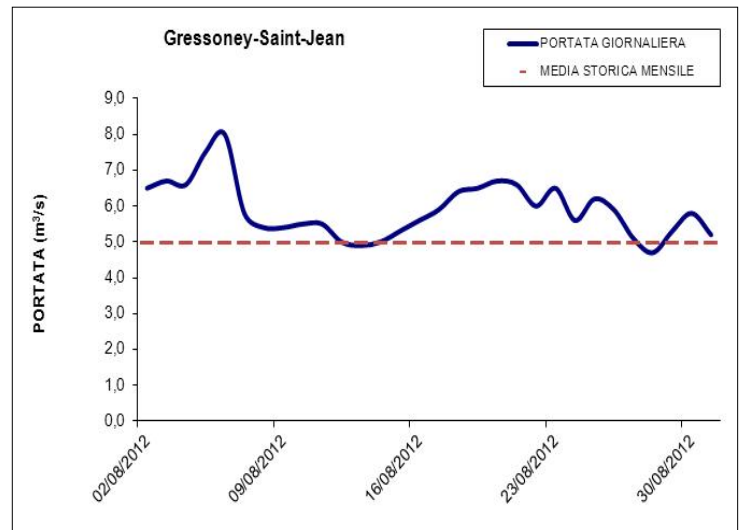
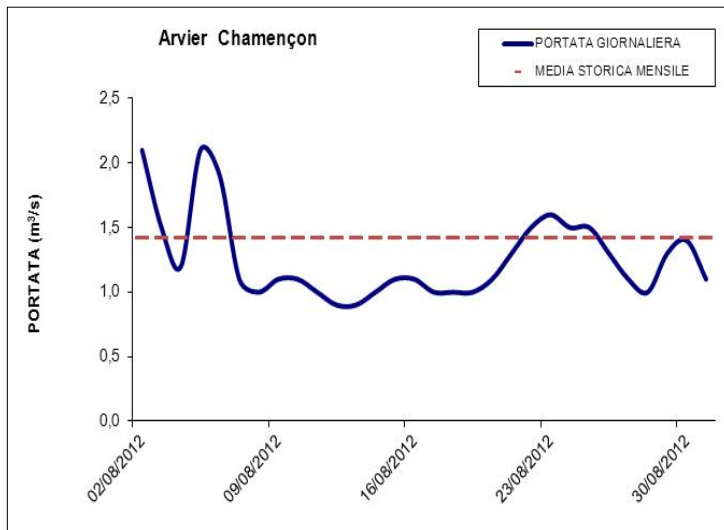
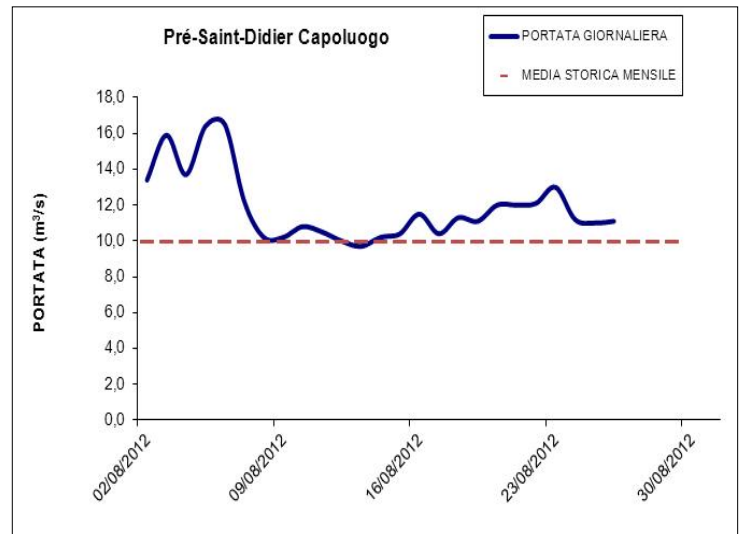
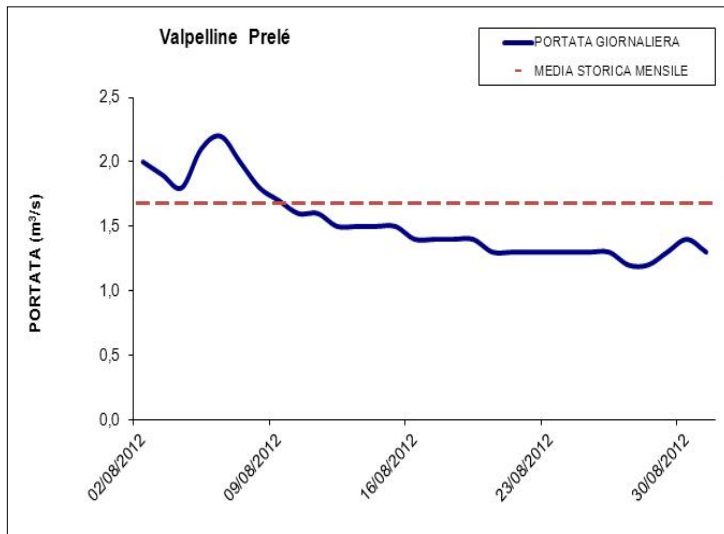
Mese di Agosto	Deflusso (m ³ /s)	Media Storica (m ³ /s)	Scarto (m ³ /s)	Scarto (%)
Aymavilles	59	48,2	10,8	22,4
Nus	24,4	23,3	1,1	4,8
Champdepraz	24,7	43,4	-18,7	-43,1
Hône	38,4	45,9	-7,5	-16,3
Valpelline	1,5	1,7	-0,1	-8,6
Pré-Saint-Didier	n.d.	10	n.d.	n.d.
Arvier Chamençon	1,3	1,4	-0,2	-11,4
Gressoney-Saint-Jean	5,9	5	0,9	18,7



Portate medie giornaliere degli ultimi 30 giorni della Dora Baltea (confronto anno 2012 - storico)



Portate medie giornaliere degli ultimi 30 giorni su alcuni torrenti secondari



Le portate presentate in questa sezione sono quelle misurate in corrispondenza delle sezioni idrometriche; non devono quindi essere interpretate come portate naturali, in quanto alcune risentono della presenza, nel tratto di monte, di eventuali derivazioni, sia in termini di distribuzione temporale sia in termini di volumi sottratti.

Oltre alle considerazioni appena esposte, relativamente alle portate nei torrenti secondari, il possibile scarto osservabile tra media storica e portata giornaliera è da attribuire ad una serie limitata di anni per il calcolo della media e all'aggiornamento, benché programmato, delle singole scale di deflusso.

Si rileva infine che, a causa di un malfunzionamento della stazione, non sono disponibili i dati di portata relativi alla sezione di Pré-Saint-Didier.