

Emissione del: 06/11/2014
 Periodicità: Mensile

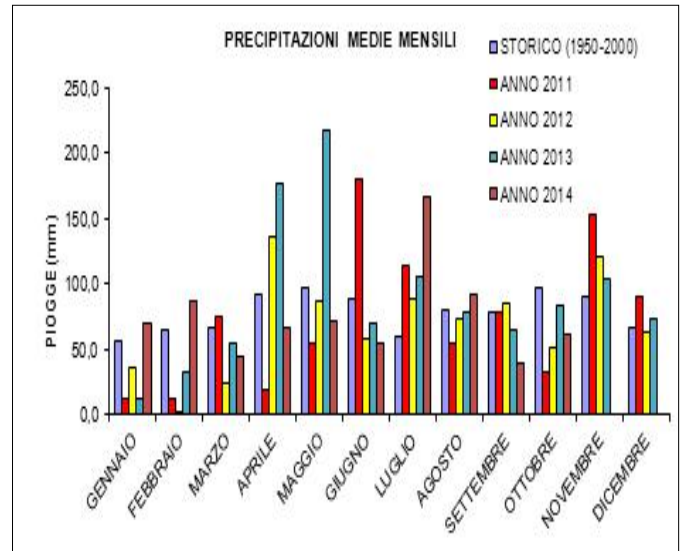
BOLLETTINO IDROLOGICO

N° 1 del mese di **Novembre**

SITUAZIONE GENERALE

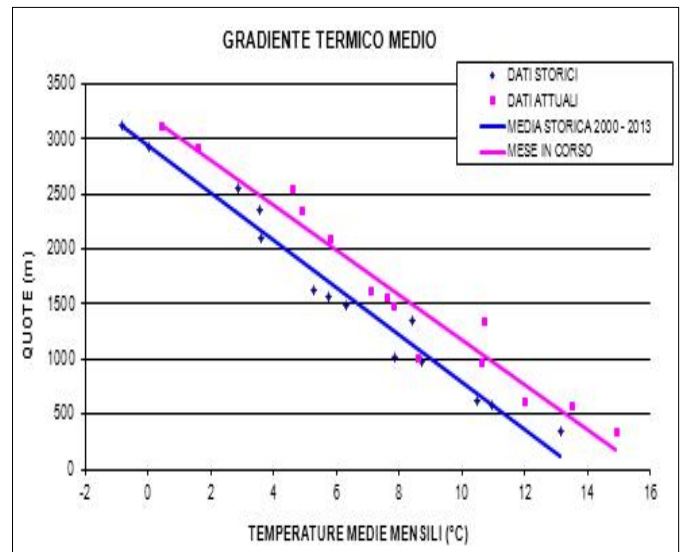
PRECIPITAZIONI

Il mese di ottobre è caratterizzato da precipitazioni che raggiungono un valore medio cumulato di circa 60 mm inferiore alla media storica di riferimento ma superiore a quanto osservato nel corso degli stessi periodi del 2011 e 2012. Gli eventi precipitativi si sono verificati perlopiù nei primi 15 giorni del mese e sono risultati più consistenti nei settori orientali e occidentali della regione rispetto a quello centrale del territorio. Il regime delle precipitazioni, inferiori alla media storica almeno nei mesi di novembre e ottobre, influenza l'indice SPI a tre mesi sia del mese di novembre – con condizioni di siccità, comunque al più moderata, su alcuni settori del territorio – sia la previsione per dicembre del medesimo indice negli scenari “poco piovoso” e “normale”. Gli altri indici non mostrano condizioni di siccità ne per il mese di novembre ne per la previsione di dicembre.



TEMPERATURE

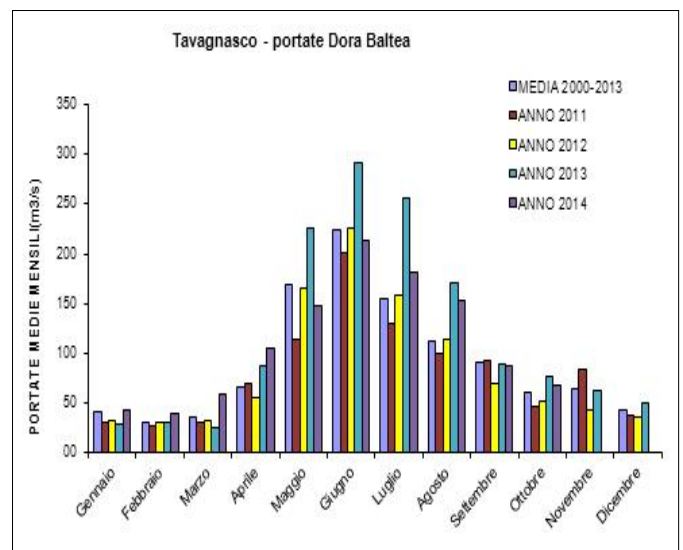
L'analisi del gradiente termico, valutato con i dati delle stazioni al suolo e relativo al mese di ottobre, evidenzia un andamento delle temperature più alto del trend storico 2000-2013 con uno scarto di circa 1.5-2°C a tutte le quote. Il regime di temperature più miti è ben osservabile sia a livello locale presso le stazioni di Aosta, Courmayeur, Bionaz e Gressoney-La-Trinité – presso le quali si nota che l'attuale mese è il più caldo rispetto ai periodi storici di confronto – sia analizzando l'andamento dello zero termico che mostra, seppur per pochi giorni, quote superiori ai 4000 m s.l.m..



DEFLUSSI

La portata media di ottobre, registrata presso la sezione di Tavagnasco*, risulta di circa 76 m³/s, valore superiore alla media storica di riferimento. Presso le sezioni in territorio valdostano, le portate mostrano comportamenti alterni risultando talora superiori talora inferiori alle medie storiche di confronto. Sulle sezioni della Dora Baltea si notano bene i picchi di portata conseguenti ai fenomeni precipitativi più intensi.

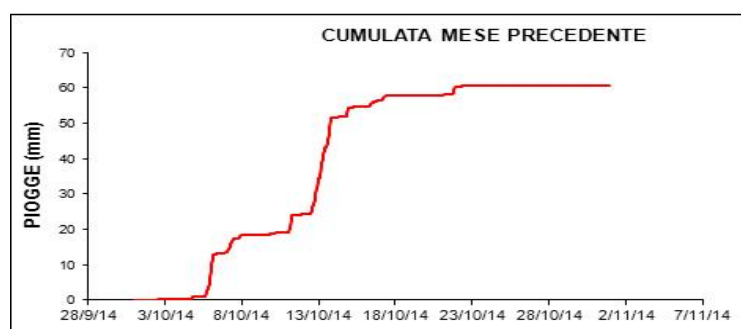
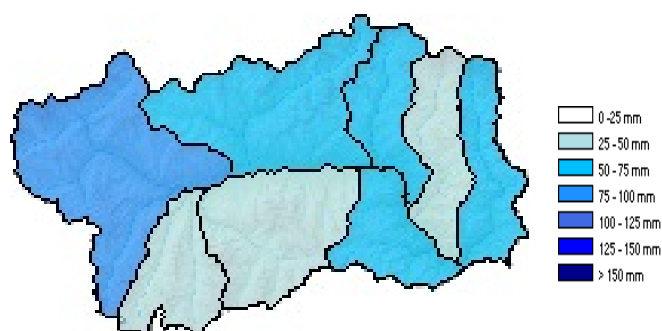
* stazione afferente al rete meteorologica di Arpa Piemonte.



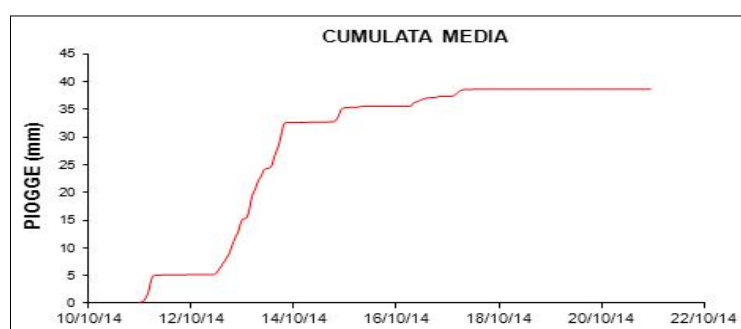
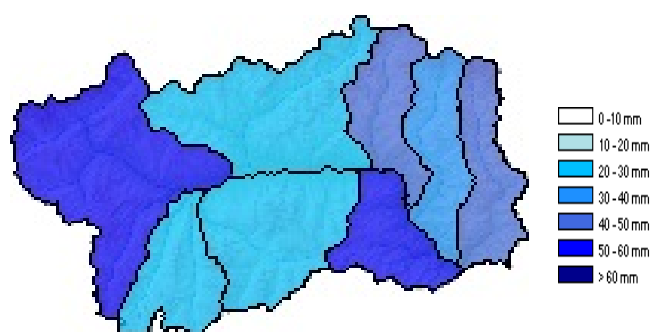
PARTE PLUVIOMETRICA

Mese di Ottobre	Precipitazioni (mm)	Scarto (mm)	Scarto (%)	Volumi (10 ⁶ m ³)	Scarto (10 ⁶ m ³)	Scarto (%)
Valdigne - Valgrisenche	84,2	13,7	19,5	64,7	10,5	19,5
Valsavarenche - Valle di Rhêmes	47,9	-32,2	-40,2	13,8	-9,3	-40,2
Cogne	40,7	-40,7	-50	20,1	-20,1	-50
Champorcher	70,4	-74,6	-51,5	18,1	-19,2	-51,5
Valle di Gressoney	66,9	-41,7	-38,4	19	-11,8	-38,4
Val d'Ayas	46,5	-16,1	-25,7	13,2	-4,5	-25,7
Valtournenche	74,3	-8,5	-10,2	19,2	-2,2	-10,2
Valpelline-Gran San Bernardo-Saint Barthélemy	53,6	-91,3	-63	33,6	-57,2	-63
Valle d'Aosta	60,6	-36,4	-37,5	197,6	-118,6	-37,5

Distribuzione temporale e spaziale delle precipitazioni del mese di Ottobre



Distribuzione temporale e spaziale delle precipitazioni: 11-20/10/2014



L'analisi pluviometrica è ottenuta suddividendo il territorio regionale in aree che presentano caratteristiche idrologiche il più possibile omogenee.

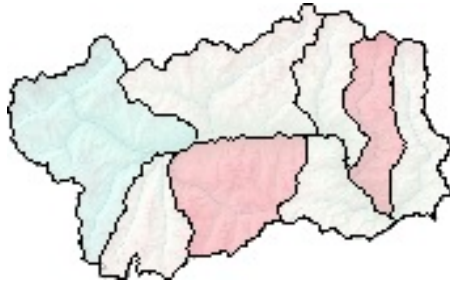
Relativamente allo scarto osservabile del settore Valpelline - Gran-San Bernardo - Saint Barthélemy si segnala che lo stesso è da imputare presumibilmente alle stazioni considerate per il calcolo della media storica e quelle per valutare il contributo mensile dell'area fino a fondovalle piuttosto che al reale regime precipitativo.

Standard Precipitation Index del mese di Ottobre

3 MESI

6 MESI

12 MESI



■ Siccità estrema
 ■ Siccità severa
 ■ Siccità moderata
 ■ Normale
 ■ Piovosità moderata
 ■ Piovosità severa
 ■ Piovosità estrema

Scenari di previsione SPI a 3 mesi per il mese di Novembre

POCO PIOVOSO

NORMALE

MOLTO PIOVOSO



■ Siccità estrema
 ■ Siccità severa
 ■ Siccità moderata
 ■ Normale
 ■ Piovosità moderata
 ■ Piovosità severa
 ■ Piovosità estrema

Scenari di previsione SPI a 6 mesi per il mese di Novembre

POCO PIOVOSO

NORMALE

MOLTO PIOVOSO



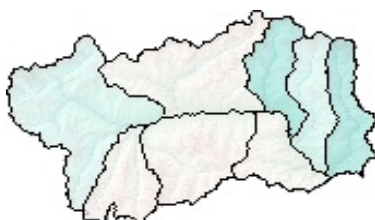
■ Siccità estrema
 ■ Siccità severa
 ■ Siccità moderata
 ■ Normale
 ■ Piovosità moderata
 ■ Piovosità severa
 ■ Piovosità estrema

Scenari di previsione SPI a 12 mesi per il mese di Novembre

POCO PIOVOSO

NORMALE

MOLTO PIOVOSO



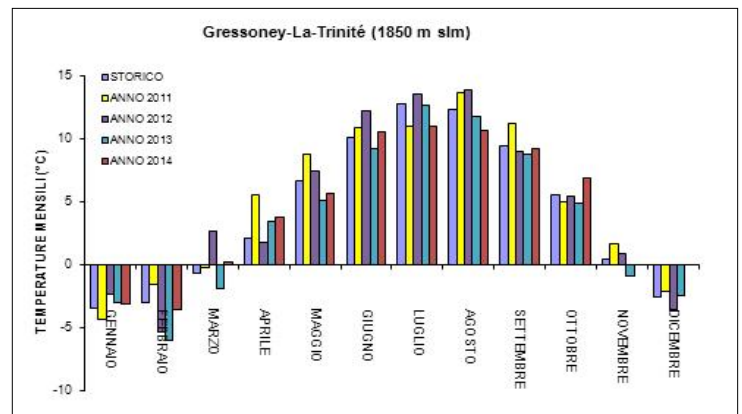
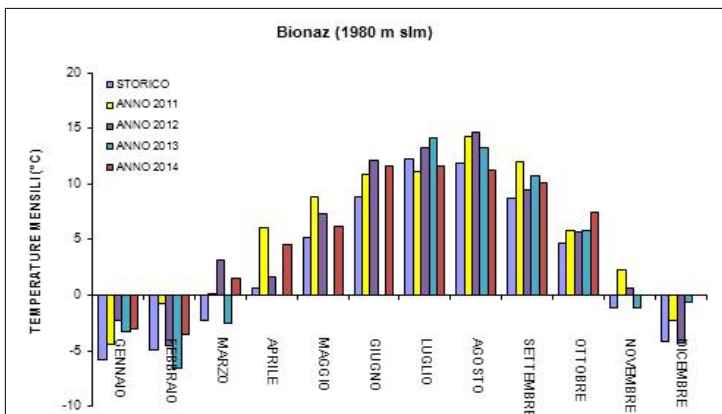
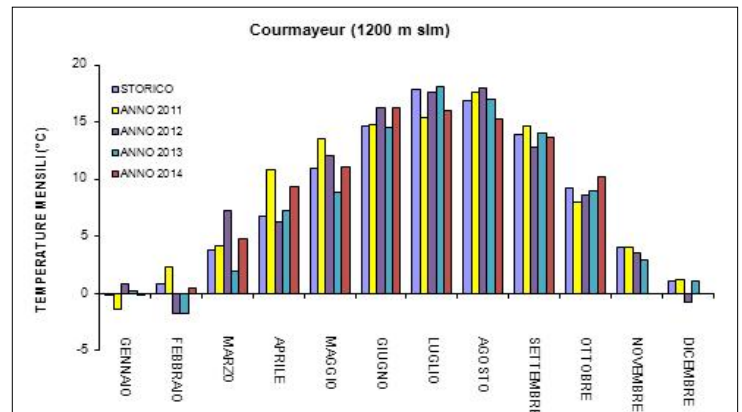
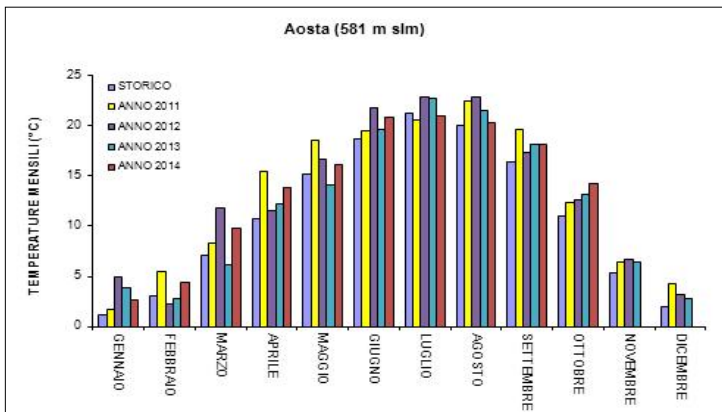
■ Siccità estrema
 ■ Siccità severa
 ■ Siccità moderata
 ■ Normale
 ■ Piovosità moderata
 ■ Piovosità severa
 ■ Piovosità estrema

PARTE TERMOMETRICA

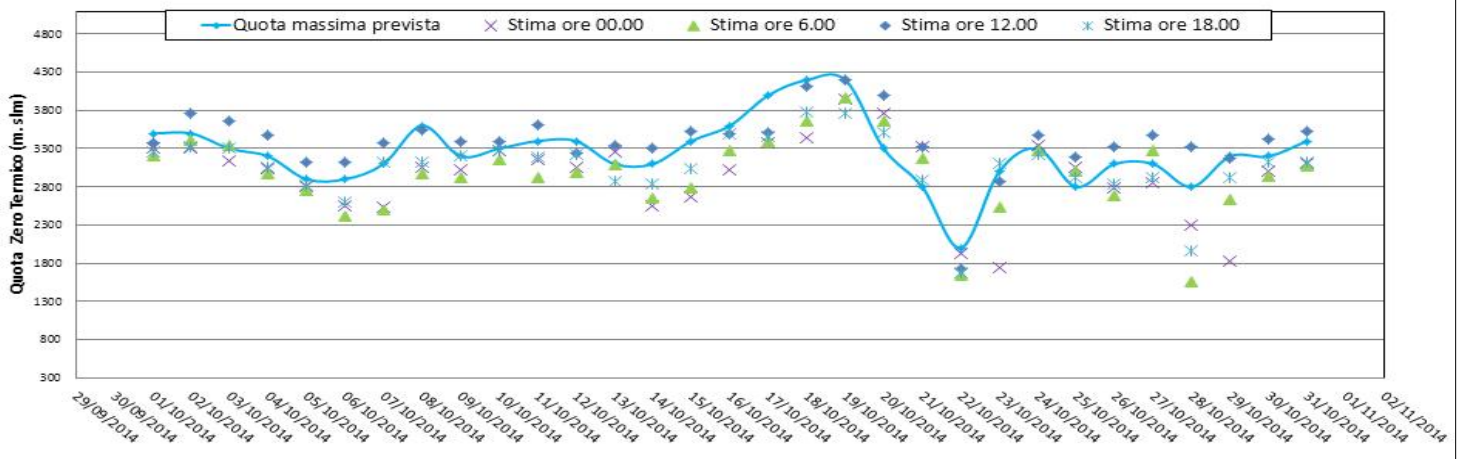
Mese di Ottobre	Quota (m)	Media storica(°C)	T media (°C)	Scarto (°C)
Courmayeur	1200	9,2	10,2	1
Aymavilles	624	11,5	12	0,5
Aosta	581	11	14,2	3,2
Bionaz	1979	4,7	7,5	2,8
Valtournenche	1320	7,2	8	0,8
Gressoney-La-Trinité	1850	5,5	6,9	1,4
Valgrisenche	1859	5	7,2	2,2
Cogne	1613	n.d.	6,6	n.d.
Hône	359	n.d.	14,9	n.d.
Punta Helbronner	3460	n.d.	-2,3	n.d.

MEDIA	
31/10/2014	22-31/10/2014
8,2	7,1
6,8	8,2
9,5	10,8
9	5,6
4,8	4,8
6,9	4,7
9	4,9
4,1	3,1
9,7	11,4
-2,2	-4,1

Temperature medie mensili in alcune località (confronto anno 2014 - storico)

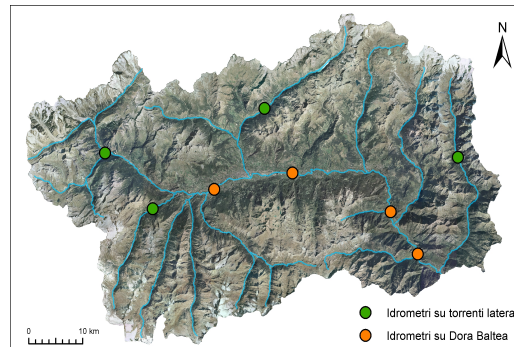


Andamento temporale dello zero termico

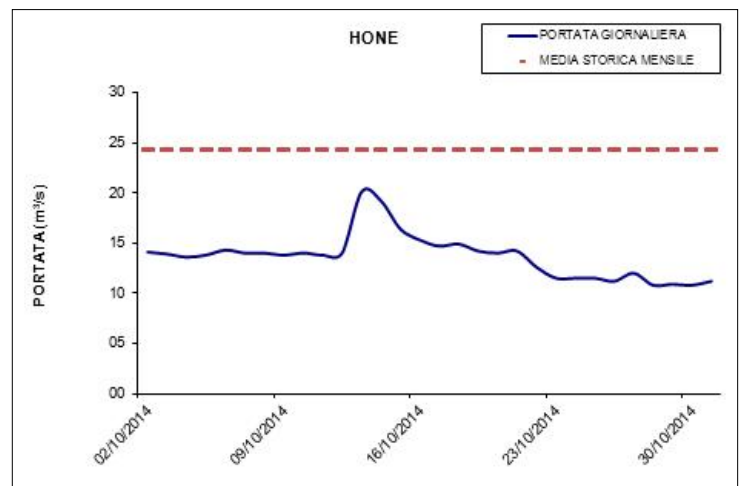
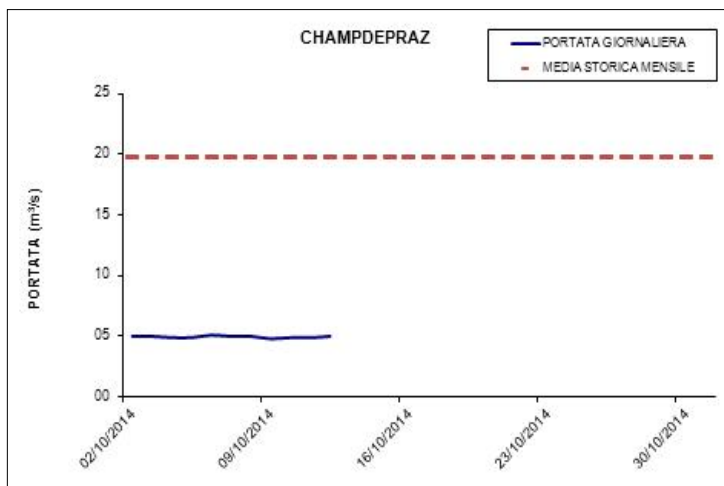
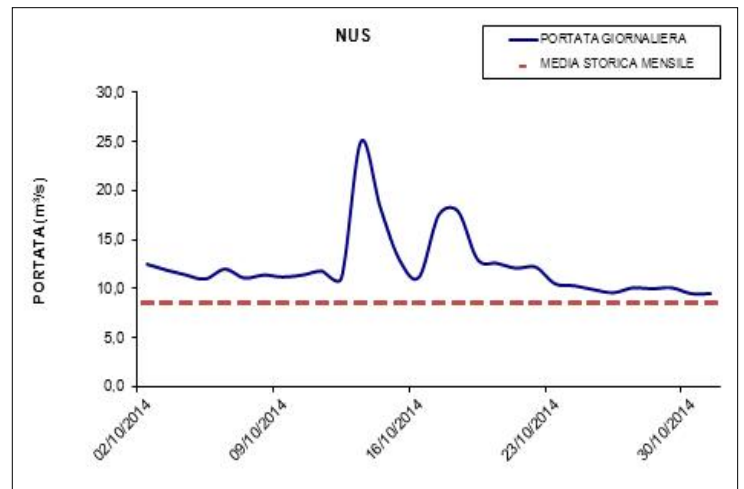
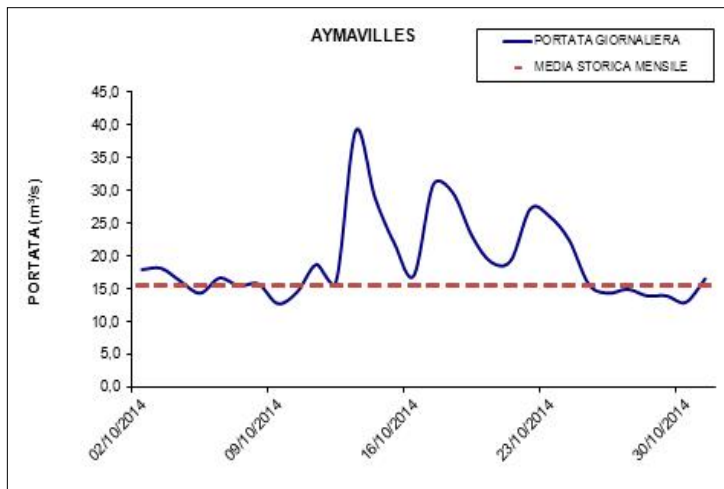


PARTE IDROMETRICA

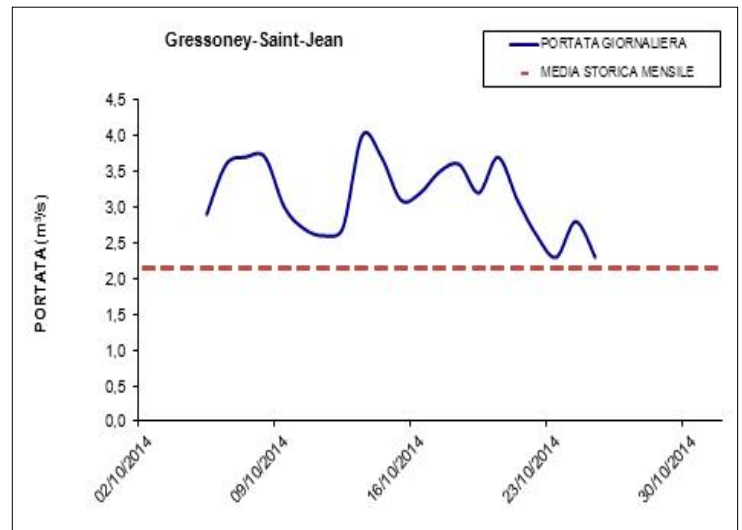
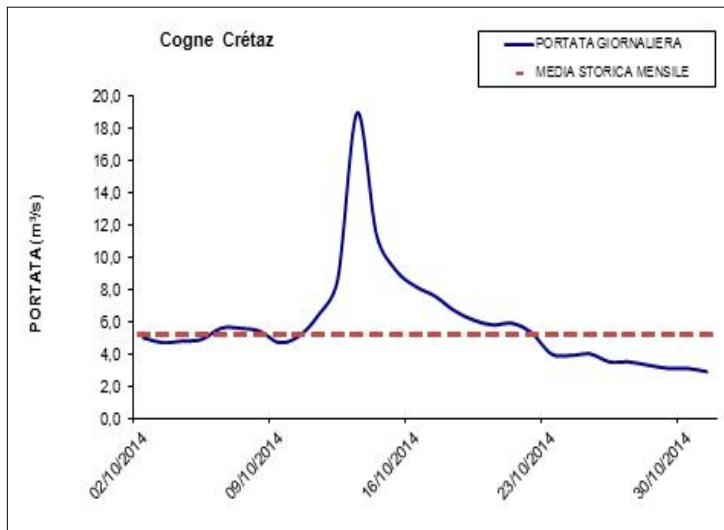
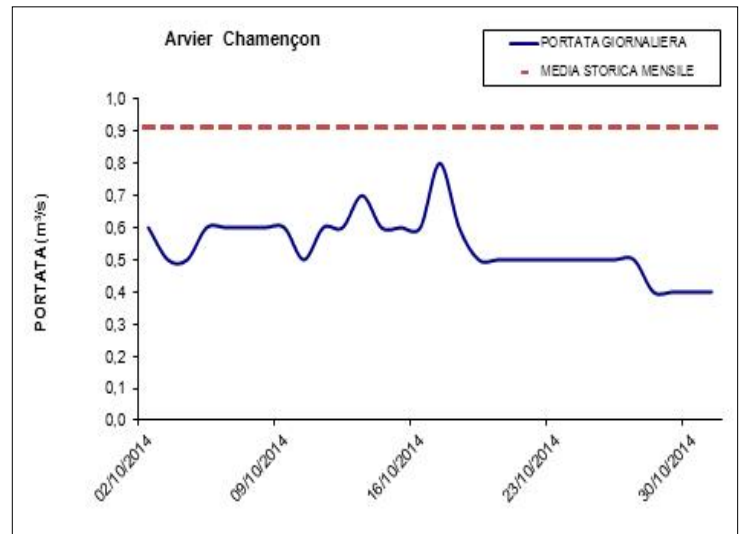
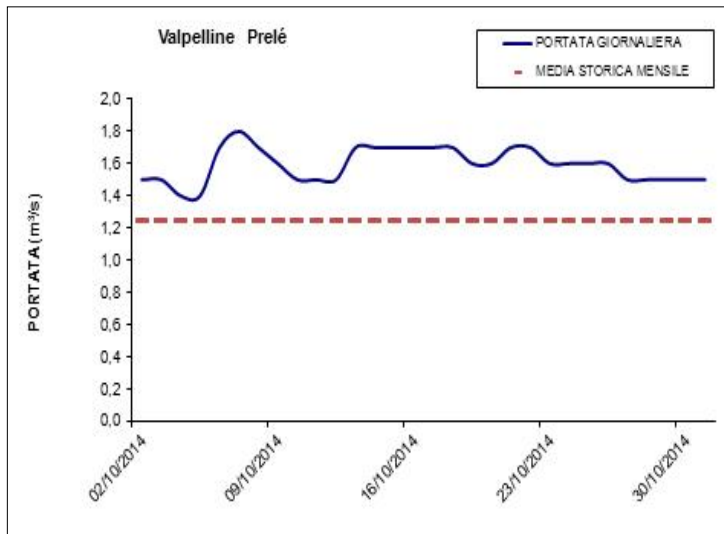
Mese di Ottobre	Deflusso (m ³ /s)	Media Storica (m ³ /s)	Scarto (m ³ /s)	Scarto (%)
Aymavilles	19,4	15,5	3,8	24,7
Nus	12,3	8,5	3,8	44,3
Champdepraz	n.d.	19,7	n.d.	n.d.
Hône	13,7	24,4	-10,6	-43,7
Valpelline	1,6	1,2	0,3	27,2
Cogne	5,9	5,2	0,7	13,7
Arvier	0,5	0,9	-0,4	-40,2
Gressoney-Saint-Jean	3,1	2,2	1	45,1



Portate medie giornaliere degli ultimi 30 giorni della Dora Baltea (confronto anno 2014 - storico)



Portate medie giornaliere degli ultimi 30 giorni su alcuni torrenti secondari



Le portate presentate in questa sezione sono quelle misurate in corrispondenza delle sezioni idrometriche; non devono quindi essere interpretate come portate naturali, in quanto alcune risentono della presenza, nel tratto di monte, di eventuali derivazioni, sia in termini di distribuzione temporale sia in termini di volumi sottratti.

Oltre alle considerazioni appena esposte, relativamente alle portate nei torrenti secondari, il possibile scarto osservabile tra media storica e portata giornaliera è da attribuire ad una serie limitata di anni per il calcolo della media e all'aggiornamento, benché programmato, delle singole scale di deflusso.

Si segnala il malfunzionamento della stazione di Champdepraz che non ha consentito l'ottenimento di valori di portata corretti per una porzione significativa del mese.