

BOLLETTINO IDROLOGICO

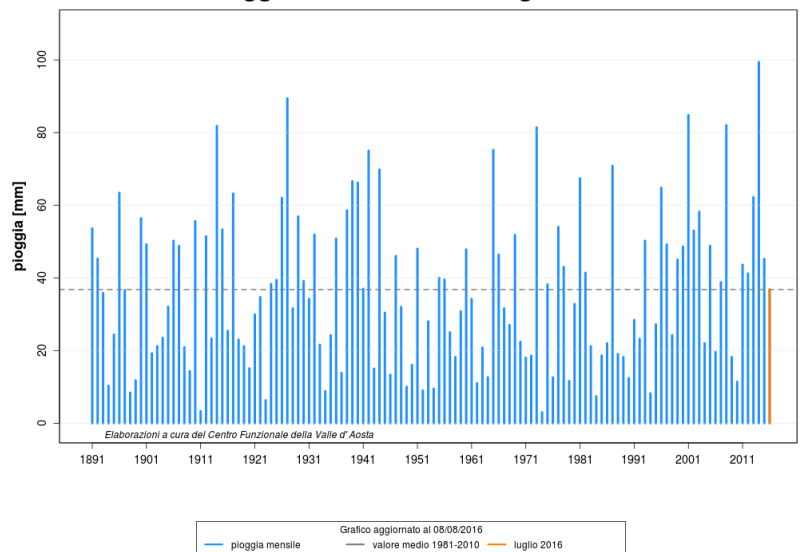
luglio 2016

SITUAZIONE GENERALE

Precipitazioni

Il mese di luglio è caratterizzato da un valore mensile cumulato, mediato sull'intero territorio regionale, pari a circa 65 mm. Tale valore risulta inferiore al quantitativo storico di riferimento ma comunque nel campo di normalità. Il periodo più piovoso è risultato quello dell'ultima decade del mese durante la quale è stato registrato poco più del 60% del contributo mensile. Non si segnalano eventi significativi, ed infatti l'analisi a livello locale presso le stazioni di Aosta, Rhêmes-Notre-Dame, Pontboset e Gressoney-la-Trinité evidenzia che sia il numero di giornate di pioggia sia i valori di precipitazione massima giornaliera risultano ben confrontabili con le medie storiche di confronto. Relativamente infine all'indice di siccità SPI si nota come lo stesso indichi condizioni di normalità sull'intero territorio regionale per i differenti scenari considerati

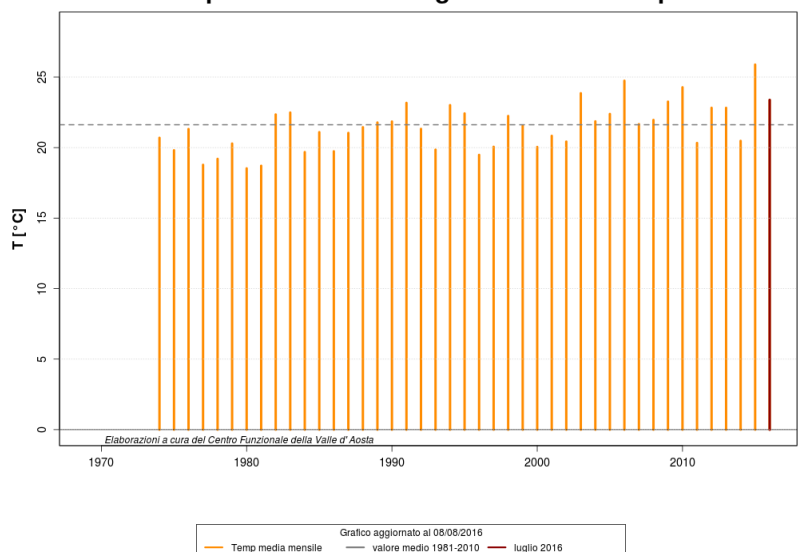
Pioggia totale mensile - luglio - Aosta



Temperature

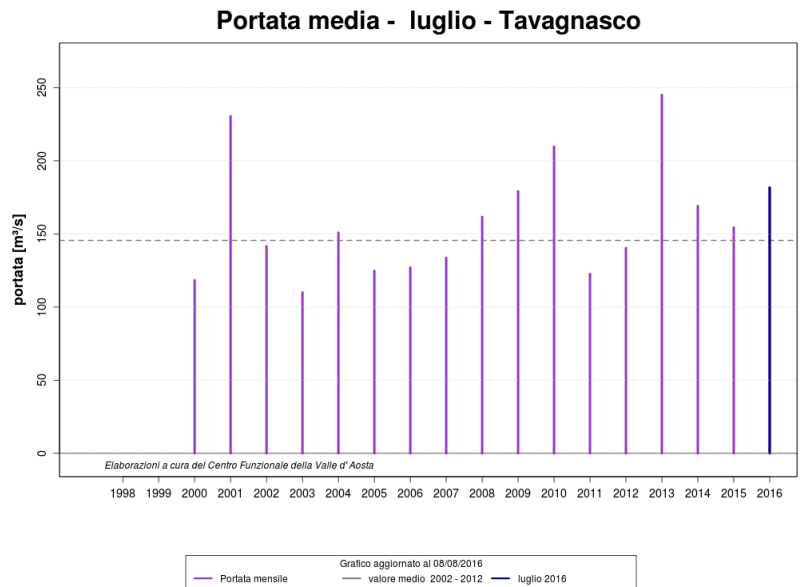
L'analisi del gradiente termico, valutato con i dati delle stazioni al suolo e relativo al mese di luglio, evidenzia un andamento delle temperature superiore di circa 1,5 Å 2 °C rispetto al trend storico di riferimento a tutte le quote. A livello locale presso la stazione di Saint-Christophe si osserva come molte giornate siano state caratterizzate da temperatura media superiore al valore storico con punte anche maggiori ai massimi registrati dal 1974 e come tutte le giornate del mese siano risultate estive ($T_{max} > 25^{\circ}\text{C}$). A Issime le temperature sono invece risultate generalmente nella norma, sia superiori sia inferiori ai valori storici di paragone, e con un numero di giornate estive ben confrontabili con il valore medio storico.

Temperatura media - luglio - Saint-Christophe



Portate

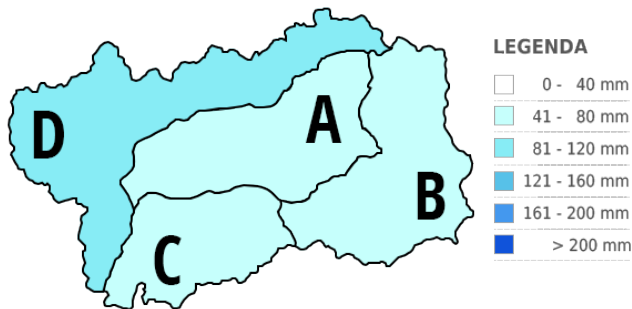
La portata media di luglio sulla Dora Baltea, registrata presso la sezione di Tavagnasco*, risulta di circa 182 m³/s e pertanto superiore alla media storica del periodo. L'analisi delle portate presso le sezioni di rilevamento sulla Dora Baltea in territorio regionale permette di osservare come in tutte le sezioni le portate risultino superiori alla media storica e come gli innalzamenti significativi dei livelli siano stati registrati in concomitanza delle precipitazioni registrate. * a cura di ARPA Piemonte



PARTE PLUVIOMETRICA

Precipitazioni medie

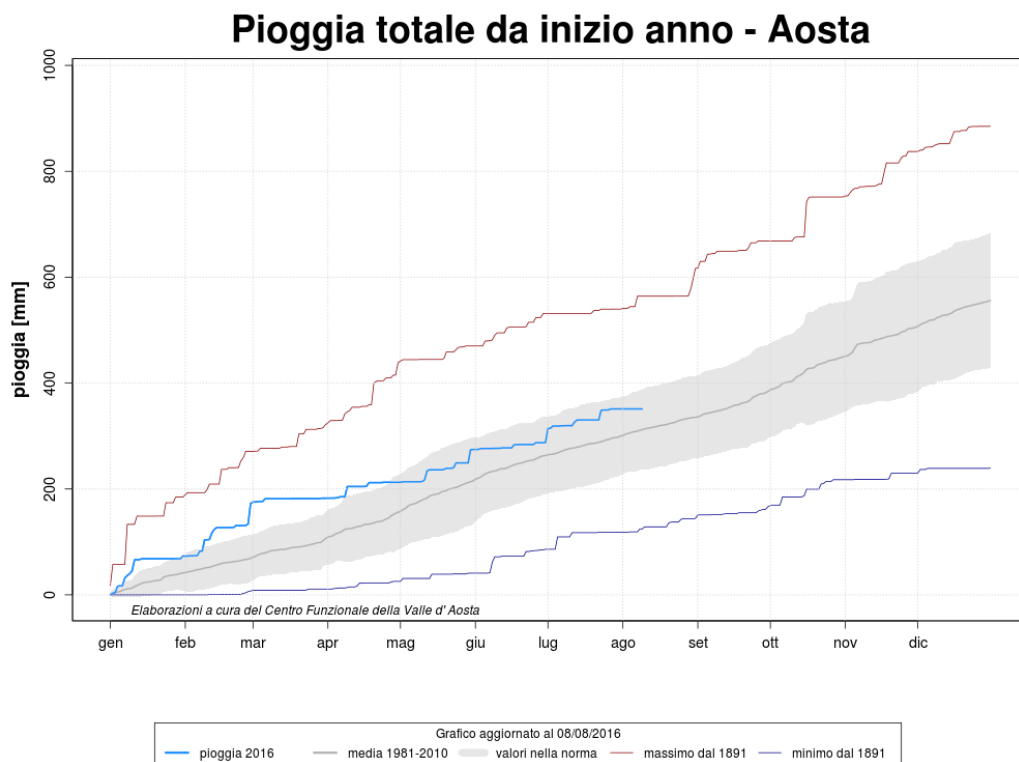
La carta rappresenta, per le quattro zone, la precipitazione totale media del mese di luglio. Nella tabella è riportata anche la media storica, calcolata sul periodo 1981-2010.



Zona	Precipitazione (mm)	Media storica (mm)
A	40.3	52
B	76.7	88.3
C	55	59.1
D	80.7	72

Pioggia totale da inizio anno

Il grafico rappresenta la precipitazione totale cumulata, da gennaio a dicembre, misurata dalla stazione di Aosta, situata in piazza Plouves. I dati dell'anno 2016 sono confrontati con la media storica ottenuta dai dati del trentennio 1981-2010. I valori massimi e minimi si riferiscono alla serie storica completa.



Standard Precipitation Index

L'indice SPI (Standardized Precipitation Index) consente di definire lo stato di siccità sul territorio in funzione della pioggia caduta, misurandone il deficit per diversi intervalli temporali.

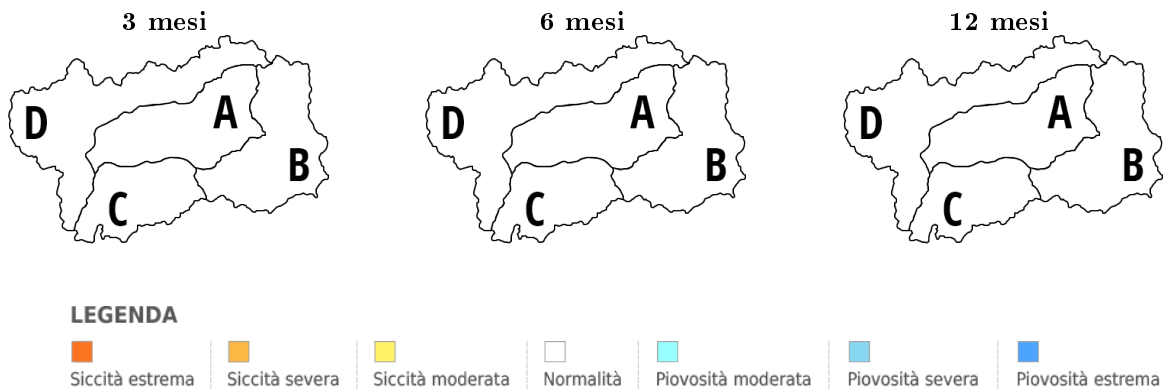
Nel seguito sono riportate le mappe per l'indice SPI per tre differenti scenari:

Indice a 3 mesi: riflette una condizione di siccità meteorologica i cui effetti sono limitati all'osservazione di un periodo di scarsità di precipitazioni;

Indice a 6 mesi: riflette una condizione di siccità i cui effetti possono risentirsi in campo agricolo;

Indice a 12 mesi: riflette una condizione di siccità idrologica i cui effetti sulla disponibilità idrica possono essere osservati sui corsi d'acqua superficiali o a livello delle falde sotterranee.

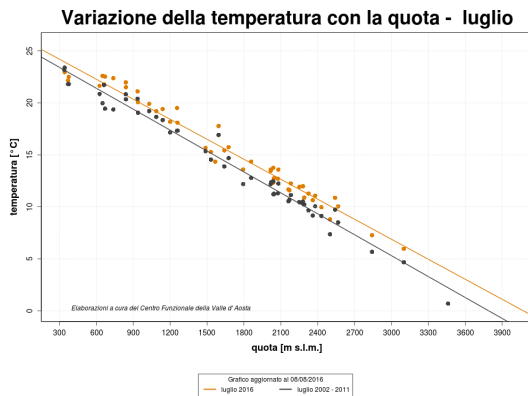
L'indice SPI, oltre a fornire indicazioni sullo stato di siccità della risorsa idrica, consente, essendo standardizzato, di confrontare territori limitrofi o distanti caratterizzati da condizioni climatologiche differenti.



PARTE TERMOMETRICA

Variazione della temperatura con la quota

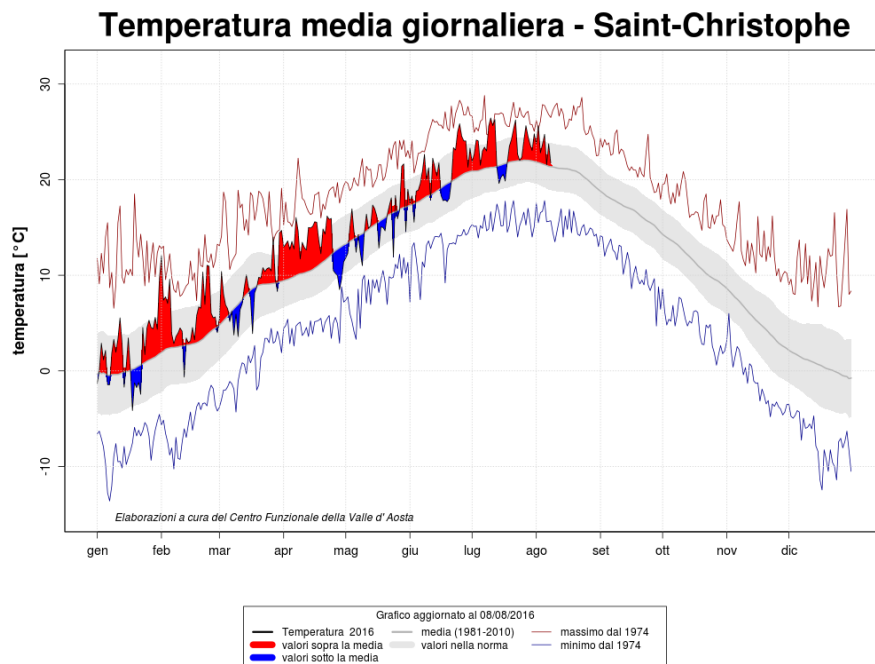
Il grafico rappresenta la variazione della temperatura media mensile, rispetto alla quota, di un gruppo di stazioni situate sul territorio valdostano. I valori in arancione rappresentano la media del mese di luglio mentre i valori in grigio rappresentano la media mensile su dieci anni 2002-2011. Le rette sono ottenute come regressione lineare di tali punti.



Stazione	Quota (m s.l.m.)	T media mensile (°C)	T media storica (°C)
Cogne.Valnontey	1682	14.8	13.6
Courmayeur.Dolonne	1200	18.2	17.1
GressoneyLT.D.Ejola	1837	13.4	13
S.Christophe.Aeroporto	545	23.2	22.3

Temperatura media giornaliera

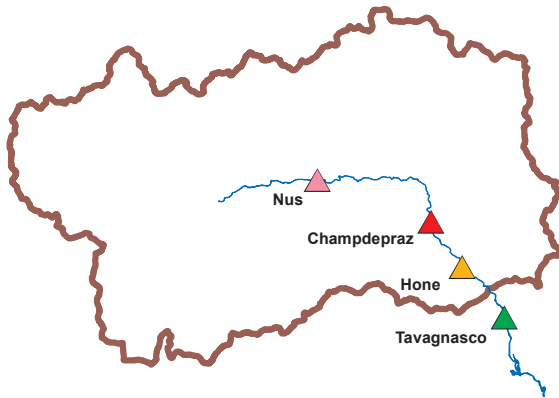
Il grafico rappresenta la temperatura media giornaliera da gennaio a dicembre, misurata dalla stazione di Saint-Christophe, situata in zona aeroporto. I dati dell'anno 2016 sono rapportati ad una media storica ricavata dai dati raccolti nel trentennio 1981-2010. Si evidenziano in rosso i periodi caldi e in blu quelli freddi, rispetto alla media storica. I valori massimi e minimi si riferiscono a tutta la serie storica.



PARTE IDROMETRICA

Portata totale

Nell'immagine è rappresentata l'ubicazione delle quattro stazioni idrometriche considerate in questa sezione. Nella tabella sono riportati i valori medi di portata del mese di luglio e della relativa media storica calcolata sul decennio 2002-2011.



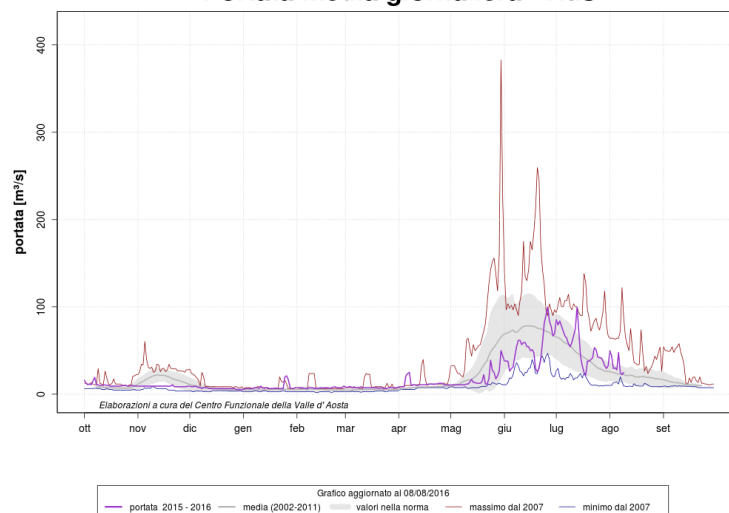
Stazione	Portata media (m^3/s)	Media storica (m^3/s)
Nus	49.9	42
Champdepraz	85.6	51
Hône	95.4	68
Tavagnasco	181.7	146

*dati forniti da ARPA Piemonte

Portata media giornaliera Dora Baltea

Le portate presentate in questa sezione sono quelle misurate in corrispondenza delle sezioni idrometriche; non devono quindi essere interpretate come portate naturali, in quanto alcune risentono della presenza, nel tratto a monte, di eventuali derivazioni, sia in termini di distribuzione temporale sia in termini di volumi sottratti.

Portata media giornaliera - Nus



Portata media giornaliera - Champdepraz

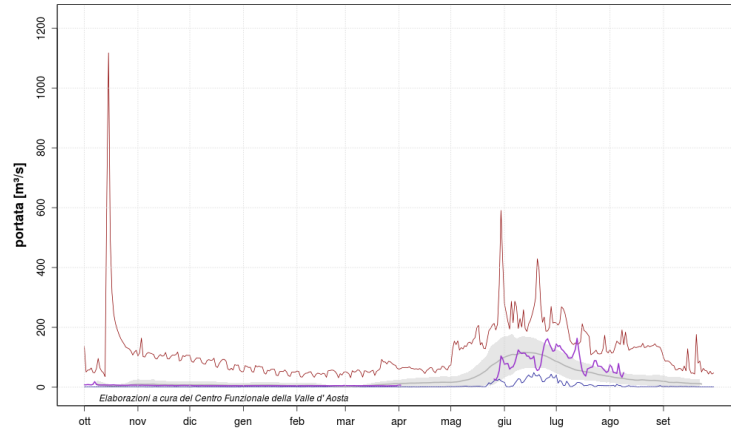


Grafico aggiornato al 08/08/2016
 — portata 2015 - 2016 — media (2002-2011) — valori nella norma — massimo dal 1998 — minimo dal 1998

Portata media giornaliera - Hône

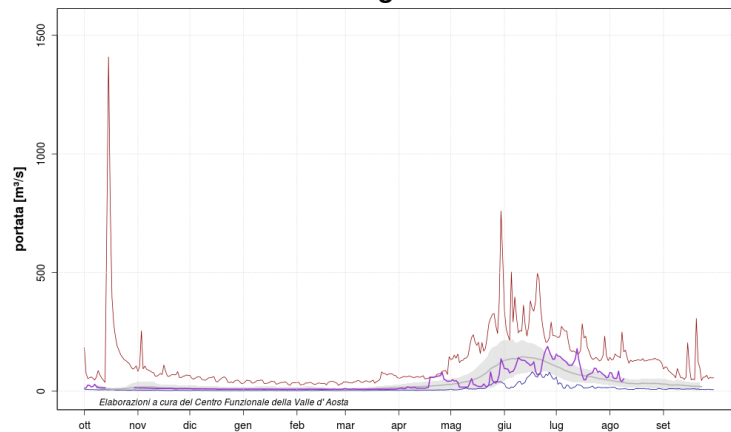


Grafico aggiornato al 08/08/2016
 — portata 2015 - 2016 — media (2002-2011) — valori nella norma — massimo dal 1998 — minimo dal 1998

Portata media giornaliera - Tavagnasco

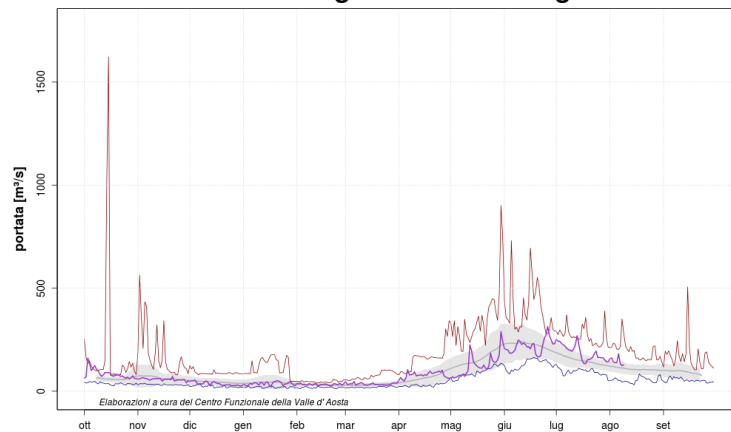


Grafico aggiornato al 08/08/2016
 — portata 2015 - 2016 — media (2002-2011) — valori nella norma — massimo dal 2000 — minimo dal 2000