

BOLLETTINO IDROLOGICO

ottobre 2016

SITUAZIONE GENERALE

Precipitazioni

Il mese di ottobre è caratterizzato da precipitazioni (oltre i 60 mm) appena superiori alla media storica di confronto. Le precipitazioni mensili sono principalmente conseguenti a due eventi durante i quali è stato registrato oltre il 95% del contributo mensile: il primo è compreso tra le prime ore del mattino del 13 ottobre e la parte centrale del 15; il secondo tra il tardo pomeriggio del 24 e le ore centrali del 26. L'analisi infine degli indici SPI indica condizioni di normalità su tutto il territorio regionale e per tutti gli indici considerati.

Pioggia totale mensile - ottobre - Aosta

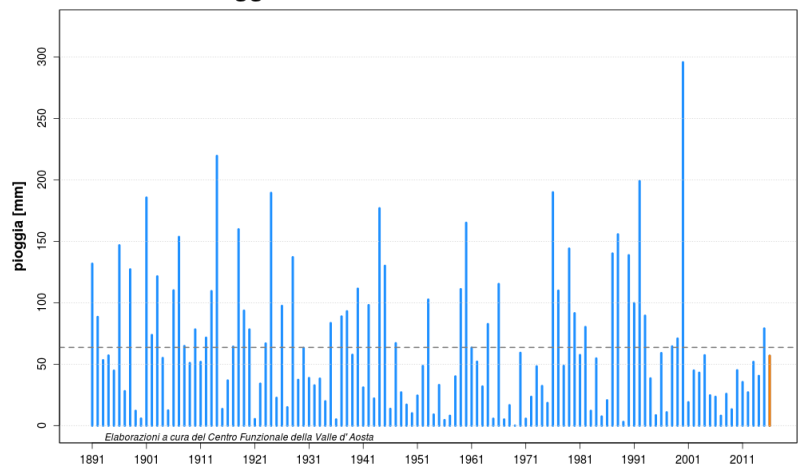


Gráfico aggiornato al 03/11/2016
— pioggia mensile — valore medio 1981-2010 — ottobre 2016

Temperature

L'analisi del gradiente termico, valutato con i dati delle stazioni al suolo e relativo al mese di ottobre, evidenzia un andamento delle temperature inferiore al trend storico di riferimento con uno scarto che diminuisce al crescere della quota. A livello locale presso le stazioni di Saint-Christophe e Issime si osserva come il comportamento delle temperature sia in contrapposizione a quanto osservato dagli ultimi 10 giorni di agosto fino a fine settembre: benché le temperature risultino nel complesso nella normalità, si osservano valori spesso inferiori alla media e alcune giornate, a metà mese, con i valori più bassi dall'inizio delle osservazioni.

Temperatura media - ottobre - Saint-Christophe

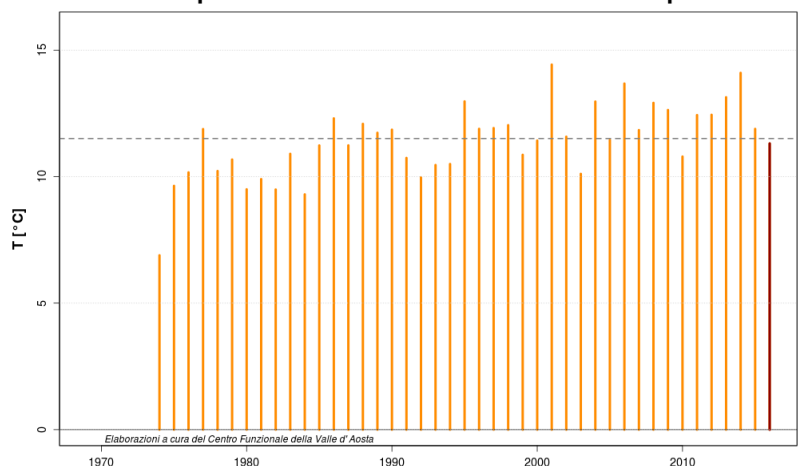
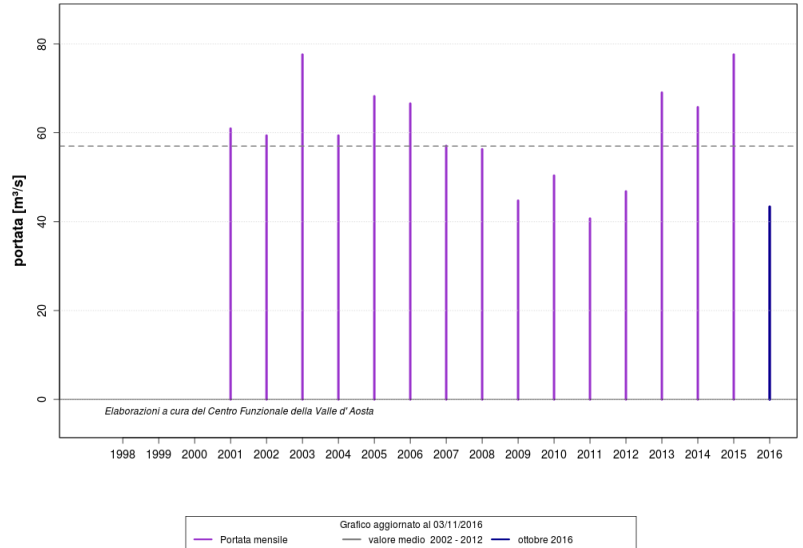


Gráfico aggiornato al 03/11/2016
— Temp media mensile — valore medio 1981-2010 — ottobre 2016

Portate

La portata media di ottobre sulla Dora Baltea, registrata presso la sezione di Tavagnasco*, risulta di circa $46 \text{ m}^3/\text{s}$, decisamente inferiore alla media storica di confronto. L'analisi delle portate presso le sezioni di rilevamento sulla Dora Baltea in territorio regionale permette di osservare come l'andamento dei deflussi sia riconducibile perlopiù al regime precipitativo come testimoniato dai picchi di portata registrati in corrispondenza degli eventi di pioggia più significativi. * a cura di ARPA Piemonte

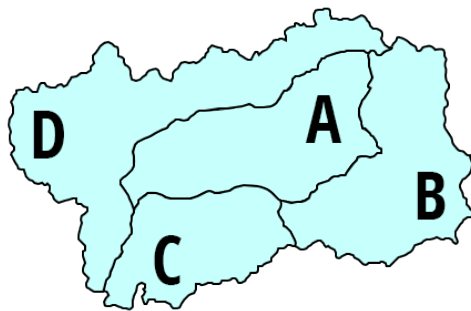
Portata media - ottobre - Tavagnasco



PARTE PLUVIOMETRICA

Precipitazioni medie

La carta rappresenta, per le quattro zone, la precipitazione totale media del mese di ottobre. Nella tabella è riportata anche la media storica, calcolata sul periodo 1981-2010.



LEGENDA

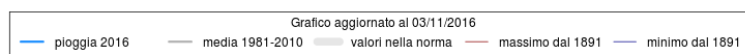
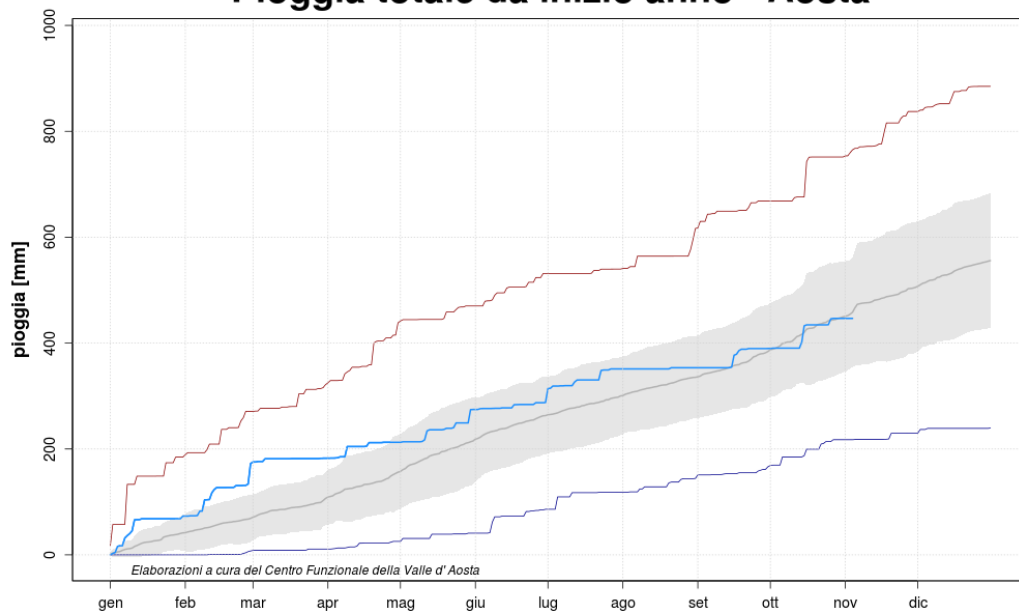


Zona	Precipitazione (mm)	Media storica (mm)
A	55.2	40.9
B	47.7	69.2
C	52.4	47.3
D	76.3	63.2

Pioggia totale da inizio anno

Il grafico rappresenta la precipitazione totale cumulata, da gennaio a dicembre, misurata dalla stazione di Aosta, situata in piazza Plouves. I dati dell'anno 2016 sono confrontati con la media storica ottenuta dai dati del trentennio 1981-2010. I valori massimi e minimi si riferiscono alla serie storica completa.

Pioggia totale da inizio anno - Aosta



Standard Precipitation Index

L'indice SPI (Standardized Precipitation Index) consente di definire lo stato di siccità sul territorio in funzione della pioggia caduta, misurandone il deficit per diversi intervalli temporali.

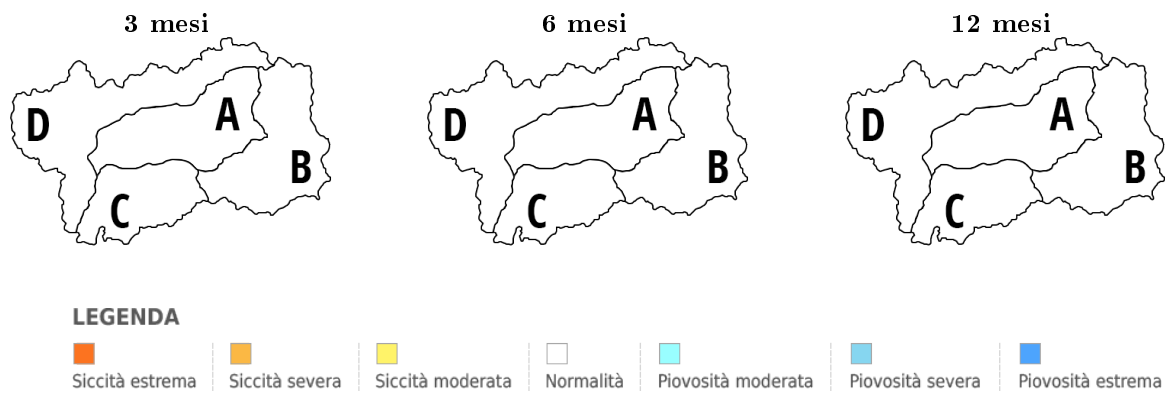
Nel seguito sono riportate le mappe per l'indice SPI per tre differenti scenari:

Indice a 3 mesi: riflette una condizione di siccità meteorologica i cui effetti sono limitati all'osservazione di un periodo di scarsità di precipitazioni;

Indice a 6 mesi: riflette una condizione di siccità i cui effetti possono risentirsi in campo agricolo;

Indice a 12 mesi: riflette una condizione di siccità idrologica i cui effetti sulla disponibilità idrica possono essere osservati sui corsi d'acqua superficiali o a livello delle falde sotterranee.

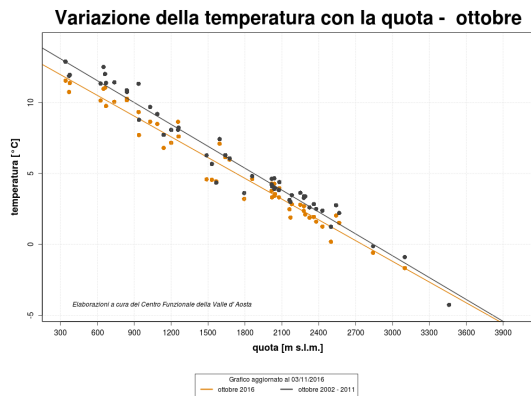
L'indice SPI, oltre a fornire indicazioni sullo stato di siccità della risorsa idrica, consente, essendo standardizzato, di confrontare territori limitrofi o distanti caratterizzati da condizioni climatologiche differenti.



PARTE TERMOMETRICA

Variazione della temperatura con la quota

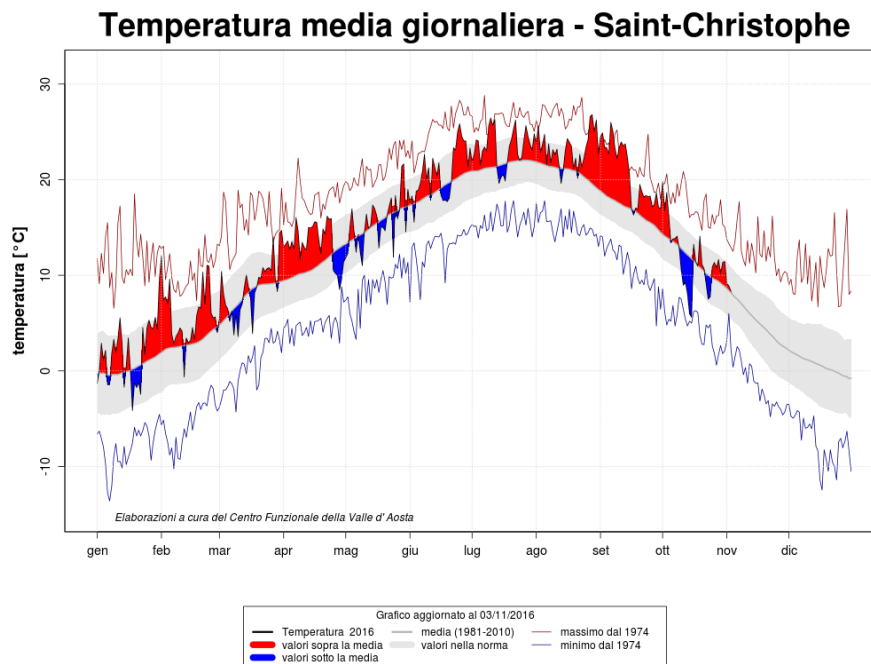
Il grafico rappresenta la variazione della temperatura media mensile, rispetto alla quota, di un gruppo di stazioni situate sul territorio valdostano. I valori in arancione rappresentano la media del mese di ottobre mentre i valori in grigio rappresentano la media mensile su dieci anni 2002-2011. Le rette sono ottenute come regressione lineare di tali punti.



Stazione	Quota (m s.l.m.)	T media mensile (°C)	T media storica (°C)
Cogne.Valnontey	1682	3.1	4.1
Courmayeur.Dolonne	1200	7.2	8.1
GressoneyLT.D.Ejola	1837	4	4.8
S.Christophe.Aeroporto	545	9.9	11.3

Temperatura media giornaliera

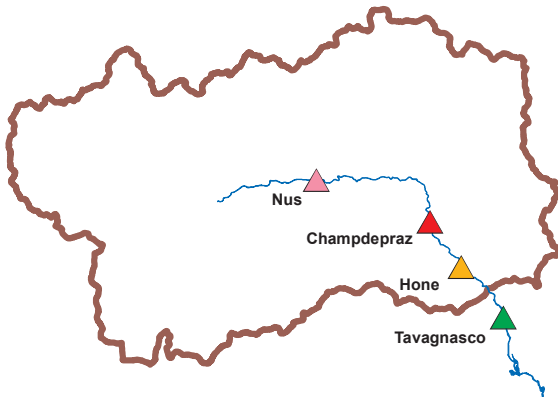
Il grafico rappresenta la temperatura media giornaliera da gennaio a dicembre, misurata dalla stazione di Saint-Christophe, situata in zona aeroporto. I dati dell'anno 2016 sono rapportati ad una media storica ricavata dai dati raccolti nel trentennio 1981-2010. Si evidenziano in rosso i periodi caldi e in blu quelli freddi, rispetto alla media storica. I valori massimi e minimi si riferiscono a tutta la serie storica.



PARTE IDROMETRICA

Portata totale

Nell'immagine è rappresentata l'ubicazione delle quattro stazioni idrometriche considerate in questa sezione. Nella tabella sono riportati i valori medi di portata del mese di ottobre e della relativa media storica calcolata sul decennio 2002-2011.



Stazione	Portata media (m^3/s)	Media storica (m^3/s)
Nus	9.3	8
Champdepraz	8.8	6
Hône	12.3	11
Tavagnasco	43.4	57

*dati forniti da ARPA Piemonte

Portata media giornaliera Dora Baltea

Le portate presentate in questa sezione sono quelle misurate in corrispondenza delle sezioni idrometriche; non devono quindi essere interpretate come portate naturali, in quanto alcune risentono della presenza, nel tratto a monte, di eventuali derivazioni, sia in termini di distribuzione temporale sia in termini di volumi sottratti.

Portata media giornaliera - Nus

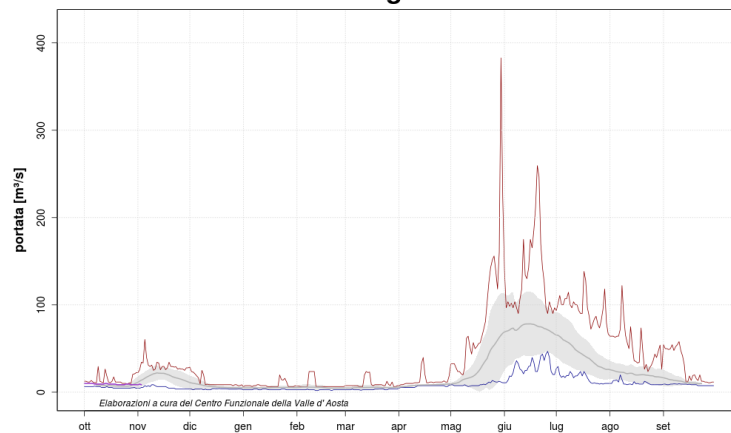


Grafico aggiornato al 03/11/2016
 — portata 2016 - 2017 — media (2002-2011) — valori nella norma — massimo dal 2007 — minimo dal 2007

Portata media giornaliera - Champdepraz

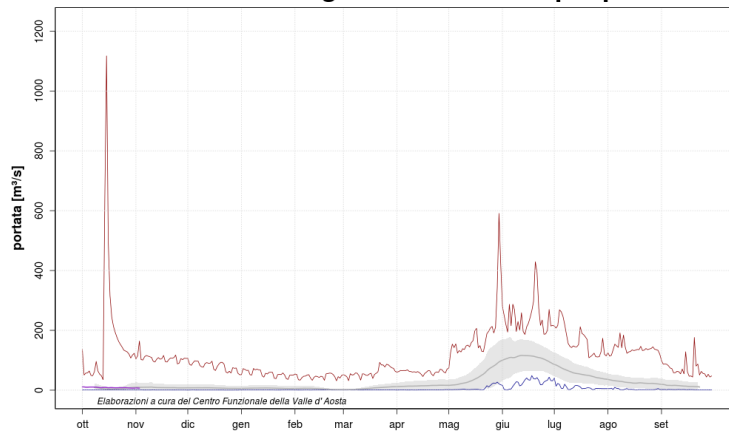


Grafico aggiornato al 03/11/2016
 — portata 2016 - 2017 — media (2002-2011) — valori nella norma — massimo dal 1998 — minimo dal 1998

Portata media giornaliera - Hône

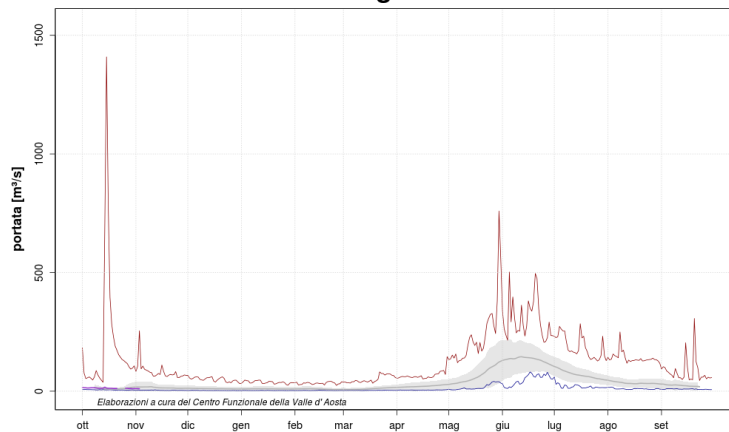


Grafico aggiornato al 03/11/2016
 — portata 2016 - 2017 — media (2002-2011) — valori nella norma — massimo dal 1998 — minimo dal 1998

Portata media giornaliera - Tavagnasco

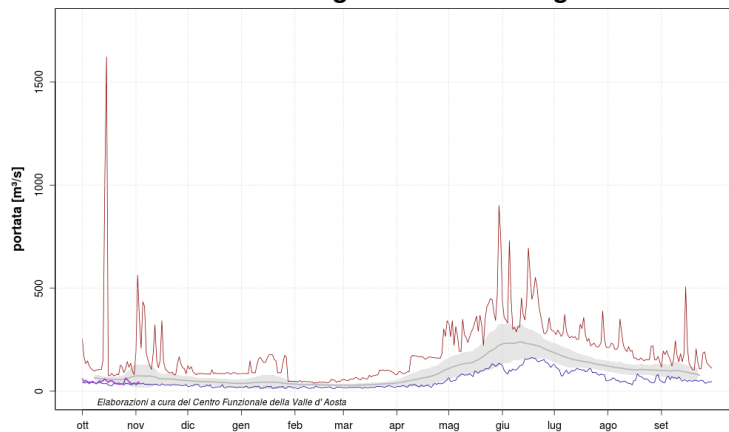


Grafico aggiornato al 03/11/2016
 — portata 2016 - 2017 — media (2002-2011) — valori nella norma — massimo dal 2000 — minimo dal 2000