

BOLLETTINO IDROLOGICO

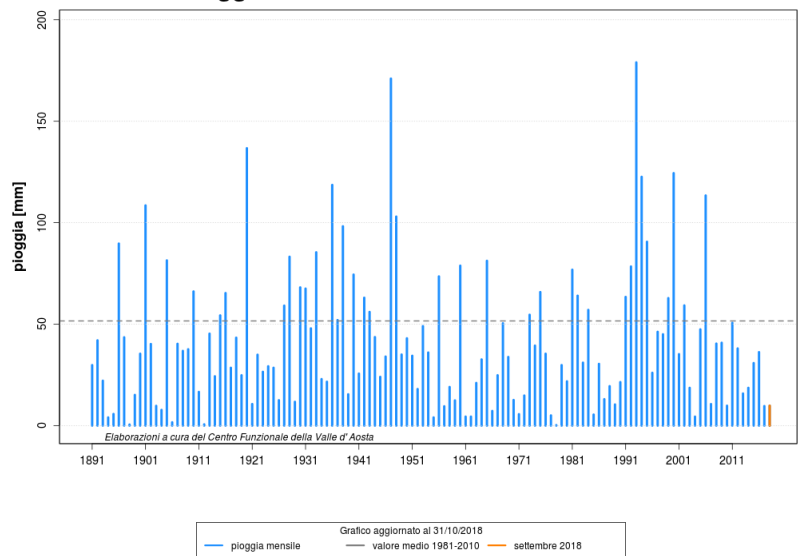
settembre 2018

SITUAZIONE GENERALE

Precipitazioni

Con settembre inizia l'autunno meteorologico che, come già osservato per il 2017, si caratterizza per un avvio all'insegna della scarsa precipitazione con un valore cumulato mensile mediato sull'intera regione pari a 30 mm scarsi, valore decisamente inferiore alla media storica di confronto. L'analisi a livello locale, condotta considerando le stazioni di Aosta, Rhêmes-Notre-Dame, Gressoney-Saint-Jean e Pontboset, conferma quanto osservato a livello regionale. Si può osservare inoltre come la precipitazione sia conseguenza di pochi eventi di debole intensità e come le precipitazioni siano state più abbondanti sui settori sud orientali. Le precipitazioni sotto la media di settembre e, in generale, dei mesi estivi, influenzano lo stato di siccità del territorio. In particolare si evidenzia un grado di siccità moderata nell'indice SPI a tre mesi su tutto il territorio regionale, mentre per i rimanenti indici (SPI a sei mesi e SPI a 12 mesi) si osservano condizioni di normalità in quanto ancora influenzati dalle abbondanti precipitazioni invernali e primaverili.

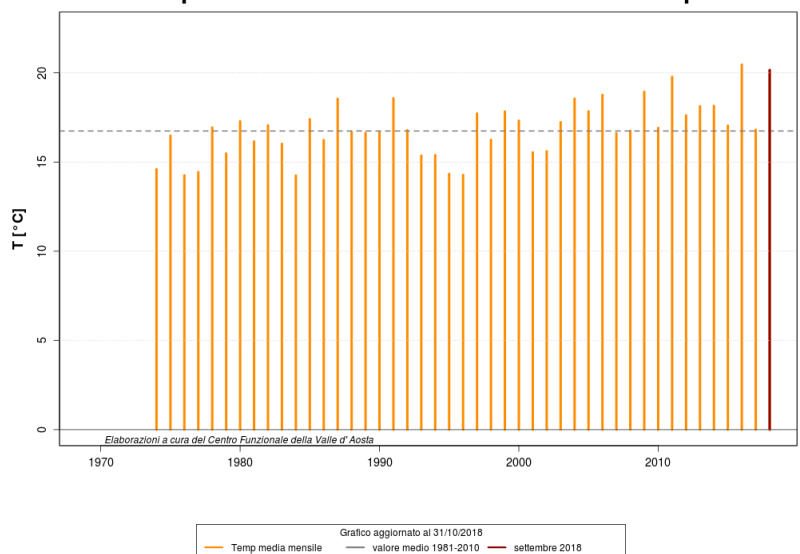
Pioggia totale mensile - settembre - Aosta



Temperature

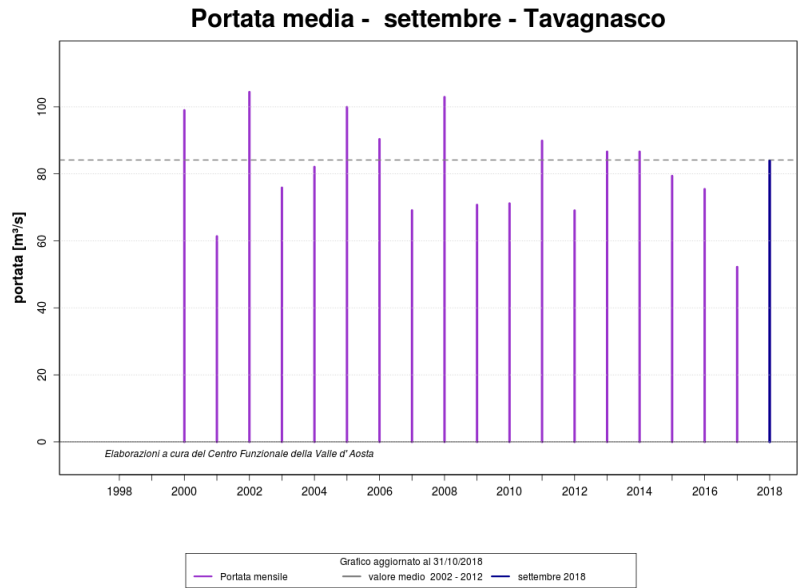
L'analisi del gradiente termico, valutato con i dati delle stazioni al suolo e relativo al mese di settembre, evidenzia un andamento delle temperature superiore al trend storico di riferimento con uno scarto che aumenta, comunque in maniera contenuta, al crescere della quota e non inferiore a 1,5°C. A livello locale presso le stazioni di Saint-Christophe e Issime si osservano, a meno di qualche giornata a inizio e fine mese, temperature medie giornaliere oltre il campo di normalità e spesso, almeno a Saint-Christophe, rappresentanti anche i massimi valori registrati dall'inizio delle osservazioni. A Saint-Christophe si segnala che l'attuale settembre è risultato ben confrontabile con quello del 2016, ovvero il più caldo dal 1974; a Issime l'attuale settembre risulta ben confrontabile oltre che con il medesimo periodo del 2016 anche con quello del 2006 e quindi tra i più caldi dal 1980.

Temperatura media - settembre - Saint-Christophe



Portate

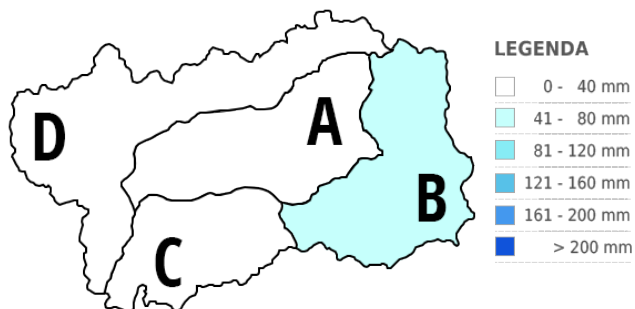
L'analisi dei valori di portata presso la stazione di Tavagnasco* permette di osservare come il mese di settembre 2018 si caratterizzi per portate ben confrontabili con la media storica di confronto. * stazione afferente alla rete di monitoraggio di Arpa Piemonte.



PARTE PLUVIOMETRICA

Precipitazioni medie

La carta rappresenta, per le quattro zone, la precipitazione totale media del mese di settembre. Nella tabella è riportata anche la media storica, calcolata sul periodo 1981-2010.

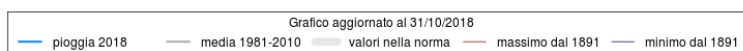
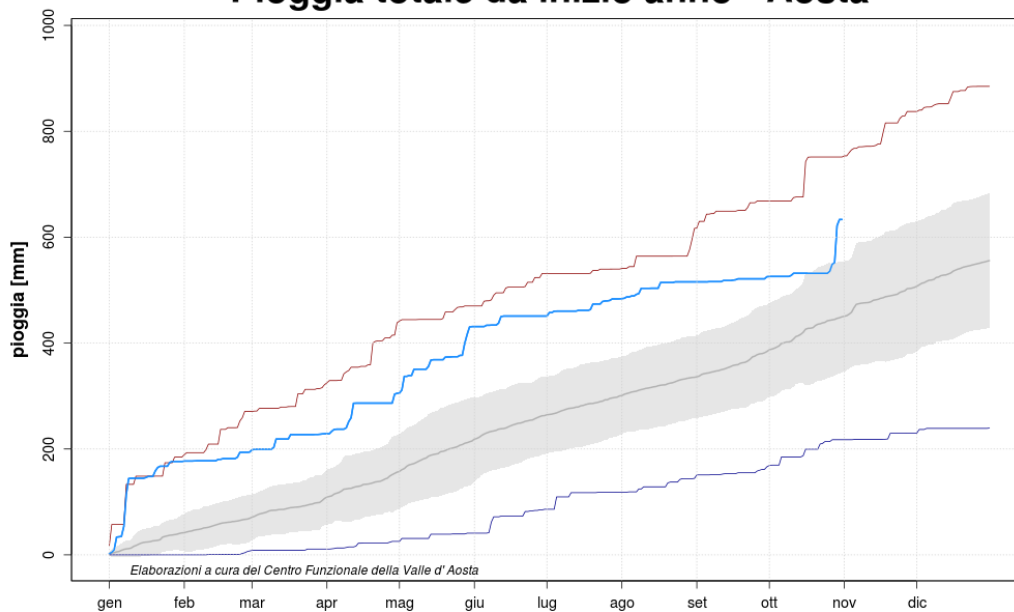


Zona	Precipitazione (mm)	Media storica (mm)
A	18.9	44.7
B	41.6	92.8
C	17.1	66.3
D	32.2	56.3

Pioggia totale da inizio anno

Il grafico rappresenta la precipitazione totale cumulata, da gennaio a dicembre, misurata dalla stazione di Aosta, situata in piazza Plouves. I dati dell'anno 2018 sono confrontati con la media storica ottenuta dai dati del trentennio 1981-2010. I valori massimi e minimi si riferiscono alla serie storica completa.

Pioggia totale da inizio anno - Aosta



Standard Precipitation Index

L'indice SPI (Standardized Precipitation Index) consente di definire lo stato di siccità sul territorio in funzione della pioggia caduta, misurandone il deficit per diversi intervalli temporali.

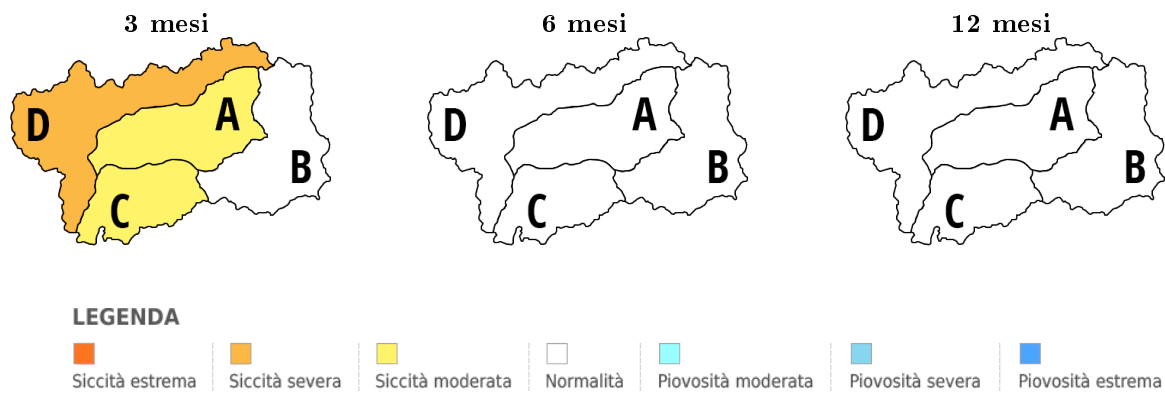
Nel seguito sono riportate le mappe per l'indice SPI per tre differenti scenari:

Indice a 3 mesi: riflette una condizione di siccità meteorologica i cui effetti sono limitati all'osservazione di un periodo di scarsità di precipitazioni;

Indice a 6 mesi: riflette una condizione di siccità i cui effetti possono risentirsi in campo agricolo;

Indice a 12 mesi: riflette una condizione di siccità idrologica i cui effetti sulla disponibilità idrica possono essere osservati sui corsi d'acqua superficiali o a livello delle falde sotterranee.

L'indice SPI, oltre a fornire indicazioni sullo stato di siccità della risorsa idrica, consente, essendo standardizzato, di confrontare territori limitrofi o distanti caratterizzati da condizioni climatiche differenti.

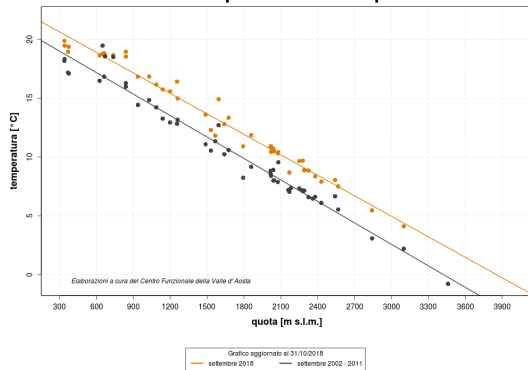


PARTE TERMOMETRICA

Variazione della temperatura con la quota

Il grafico rappresenta la variazione della temperatura media mensile, rispetto alla quota, di un gruppo di stazioni situate sul territorio valdostano. I valori in arancione rappresentano la media del mese di settembre mentre i valori in grigio rappresentano la media mensile su dieci anni 2002-2011. Le rette sono ottenute come regressione lineare di tali punti.

Variazione della temperatura con la quota - settembre

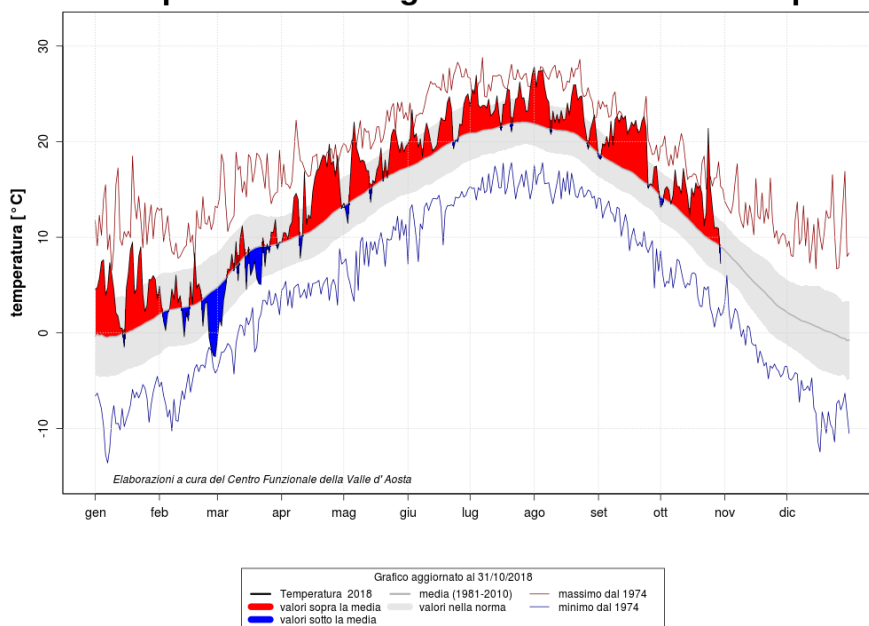


Stazione	Quota (m s.l.m.)	T media mensile (°C)	T media storica (°C)
Cogne.Valnontey	1682	11.3	9
Courmayeur.Dolonne	1200	15.6	12.9
GressoneyLT.D.Ejola	1837	10.7	8.9
S.Christophe.Aeroporto	545	19.5	17.1

Temperatura media giornaliera

Il grafico rappresenta la temperatura media giornaliera da gennaio a dicembre, misurata dalla stazione di Saint-Christophe, situata in zona aeroporto. I dati dell'anno 2018 sono rapportati ad una media storica ricavata dai dati raccolti nel trentennio 1981-2010. Si evidenziano in rosso i periodi caldi e in blu quelli freddi, rispetto alla media storica. I valori massimi e minimi si riferiscono a tutta la serie storica.

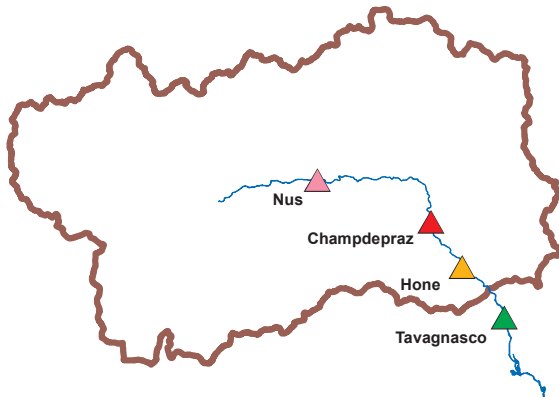
Temperatura media giornaliera - Saint-Christophe



PARTE IDROMETRICA

Portata totale

Nell'immagine è rappresentata l'ubicazione delle quattro stazioni idrometriche considerate in questa sezione. Nella tabella sono riportati i valori medi di portata del mese di settembre e della relativa media storica calcolata sul decennio 2002-2011.



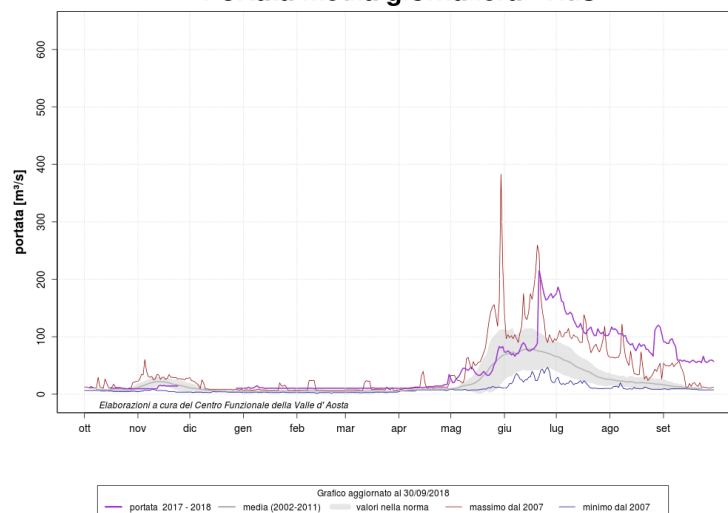
Stazione	Portata media (m^3/s)	Media storica (m^3/s)
Nus	59.4	10
Champdepraz	11.3	10
Hône	14.9	19
Tavagnasco	83.9	84

*dati forniti da ARPA Piemonte

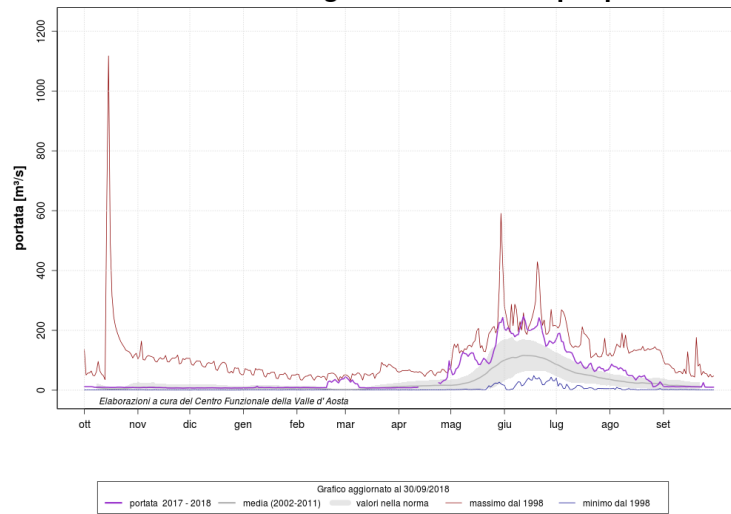
Portata media giornaliera Dora Baltea

Le portate presentate in questa sezione sono quelle misurate in corrispondenza delle sezioni idrometriche; non devono quindi essere interpretate come portate naturali, in quanto alcune risentono della presenza, nel tratto a monte, di eventuali derivazioni, sia in termini di distribuzione temporale sia in termini di volumi sottratti.

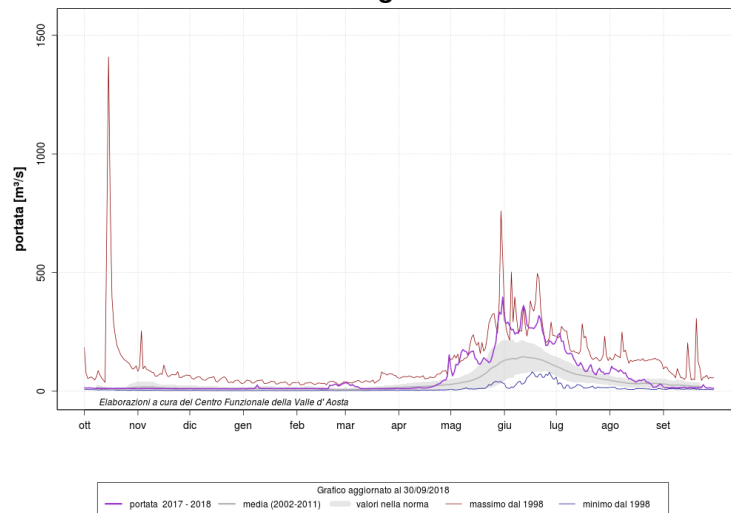
Portata media giornaliera - Nus



Portata media giornaliera - Champdepraz



Portata media giornaliera - Hône



Portata media giornaliera - Tavagnasco

