

BOLLETTINO IDROLOGICO

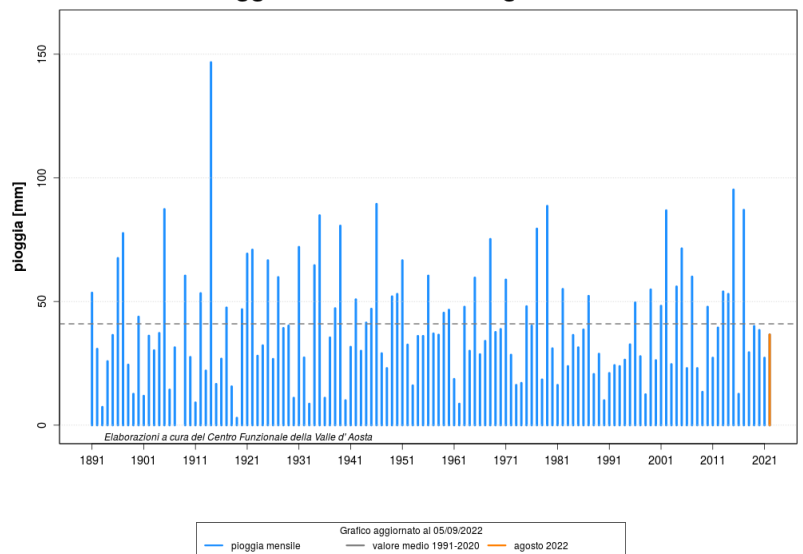
agosto 2022

SITUAZIONE GENERALE

Precipitazioni

La precipitazione cumulata media sul territorio regionale, nel mese di agosto 2022, è di circa 60 mm, valore inferiore alla media storica (circa 85 mm per il ventennio 2001-2020); i quantitativi registrati variano dai 135 mm, registrati a Lillianes (di cui circa 100 mm sono stati registrati il 17 e il 18 agosto), ai 22 mm registrati a Villeneuve. Le precipitazioni si sono verificate sotto forma di rovescio o temporale, il numero di giornate piovose (precipitazione registrata superiore a 1mm) è inferiore alla media storica e compreso tra 5 e 9 giorni piovosi. Se si considerano le precipitazioni da inizio dell'anno, il valore cumulato dal 1 gennaio al 31 luglio, per quattro stazioni di riferimento (Aosta, Pontboset, Gressoney-La-Trinité e Rhêmes-Notre-Dame), il valore si situa al di sotto dei valori considerati nella norma (trentennio di riferimento 1991-2020). Il calcolo dell'indice SPI a 6 e 12 mesi mostra un livello di siccità da moderata a estrema per tutte le zone.

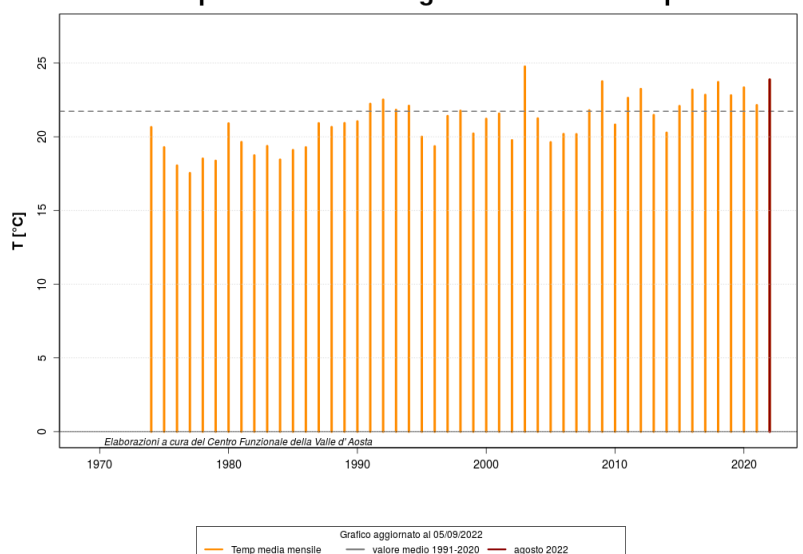
Pioggia totale mensile - agosto - Aosta



Temperature

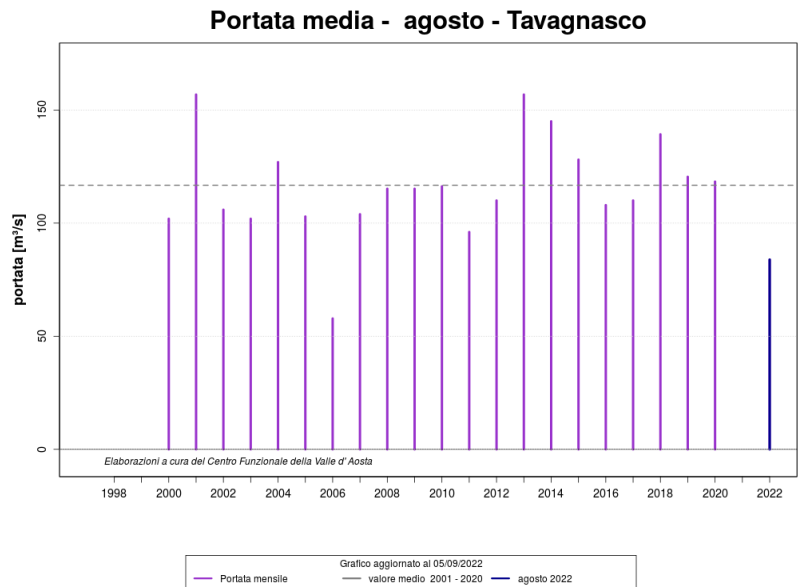
La temperatura media del mese di agosto, misurata dalle stazioni sul territorio regionale, è superiore di circa 1-2°C rispetto alla media del ventennio 2001-2020, a tutte le quote. Temperature sopra la media sono state registrate nel corso di tutto il mese di agosto, ad eccezione di qualche giornata più fresca intorno alla metà del mese; lo zero termico al suolo (calcolato in base ai dati delle stazioni) per il mese di agosto è oscillato tra 3300 m s.l.m. e 5500 m s.l.m. con massimi giornalieri sempre sopra i 3500 m s.l.m.. Le temperature massime registrate sono state di 38.7°C a Roisan il 4 agosto e 37.1°C Saint-Marcel Surpian il 6 agosto.

Temperatura media - agosto - Saint-Christophe



Portate

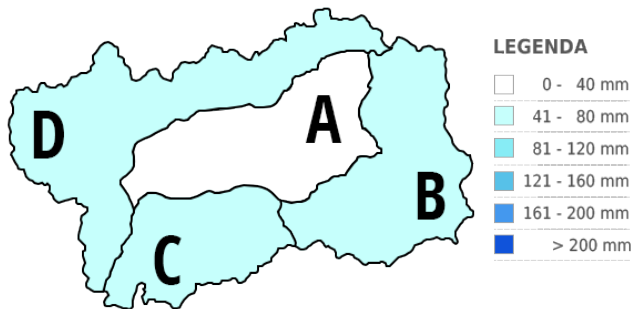
L'analisi dei deflussi eseguita sulle stazioni di rilevamento ambientale sulla Dora Baltea (Nus, Hone, Champdepraz e Tavagnasco*) evidenzia che il periodo di morbida, iniziato con anticipo nel mese di maggio ha registrato il picco nel mese di maggio ed è in fase calante in tutte le sezioni. Le precipitazioni registrate in alcuni eventi temporaleschi hanno favorito un temporaneo aumento delle portate nei bacini interessati, tuttavia la portata media del mese di agosto è inferiore alla media storica. Le portate dei corsi d'acqua sono incrementate dalla fusione glaciale, conseguente alle elevate temperature, nei bacini che hanno un apparato glaciale alle spalle, mentre si osservano maggiori criticità nei bacini (ad es. Champorcher) che non sono alimentati dal ghiacciaio. * stazione afferente alla rete di monitoraggio ambientale di Arpa Piemonte.



PARTE PLUVIOMETRICA

Precipitazioni medie

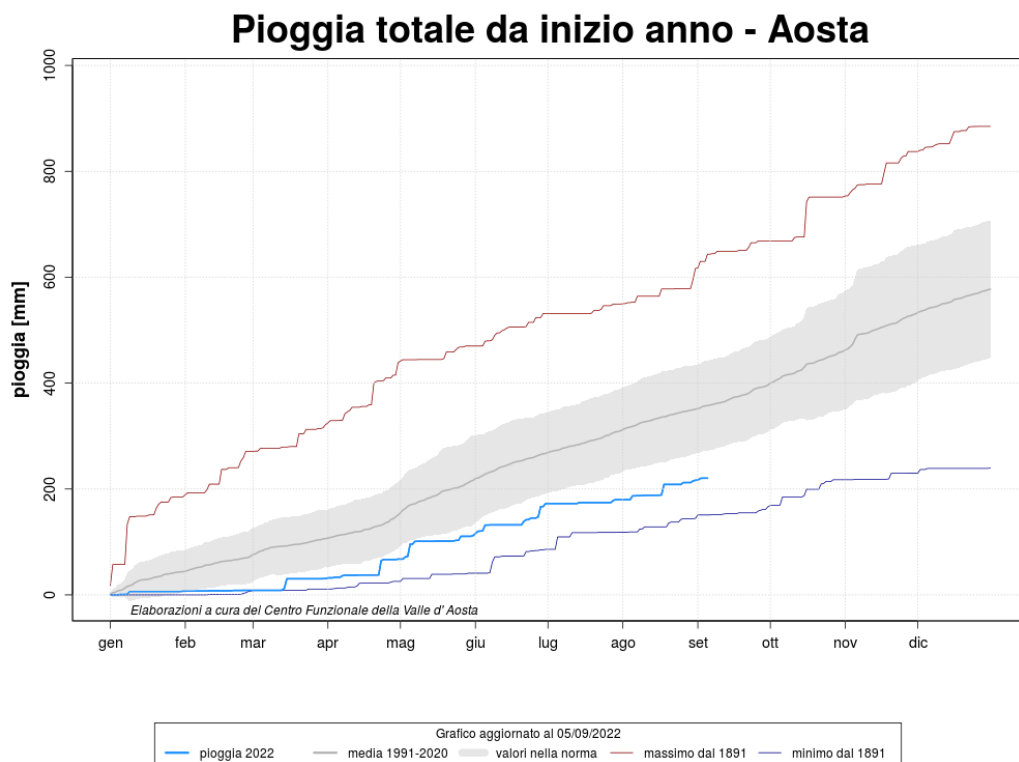
La carta rappresenta, per le quattro zone, la precipitazione totale media del mese di agosto. Nella tabella è riportata anche la media storica, calcolata sul periodo 1981-2010.



Zona	Precipitazione (mm)	Media storica (mm)
"A"	"39.7"	"66.8"
"B"	"64.8"	"114.9"
"C"	"59.9"	"76.6"
"D"	"67"	"83.2"

Pioggia totale da inizio anno

Il grafico rappresenta la precipitazione totale cumulata, da gennaio a dicembre, misurata dalla stazione di Aosta, situata in piazza Plouves. I dati dell'anno 2022 sono confrontati con la media storica ottenuta dai dati del trentennio 1981-2010. I valori massimi e minimi si riferiscono alla serie storica completa.



Standard Precipitation Index

L'indice SPI (Standardized Precipitation Index) consente di definire lo stato di siccità sul territorio in funzione della pioggia caduta, misurandone il deficit per diversi intervalli temporali.

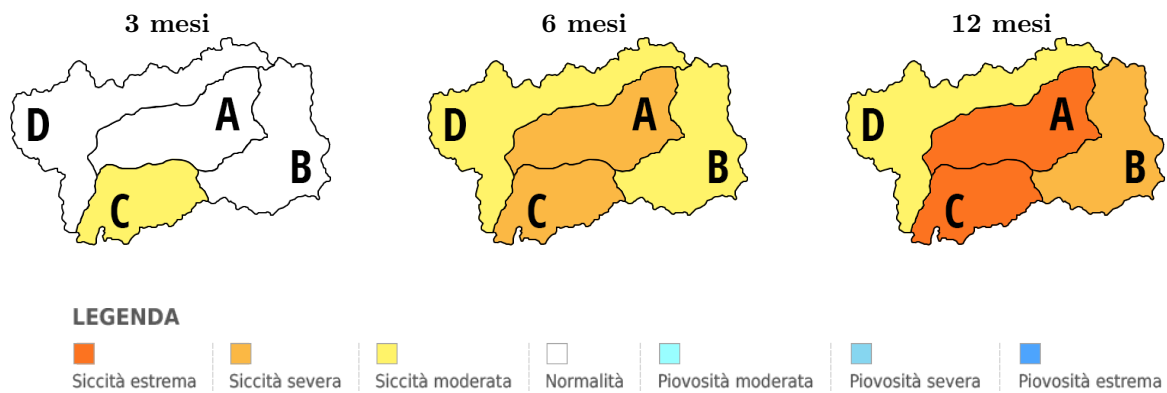
Nel seguito sono riportate le mappe per l'indice SPI per tre differenti scenari:

Indice a 3 mesi: riflette una condizione di siccità meteorologica i cui effetti sono limitati all'osservazione di un periodo di scarsità di precipitazioni;

Indice a 6 mesi: riflette una condizione di siccità i cui effetti possono risentirsi in campo agricolo;

Indice a 12 mesi: riflette una condizione di siccità idrologica i cui effetti sulla disponibilità idrica possono essere osservati sui corsi d'acqua superficiali o a livello delle falde sotterranee.

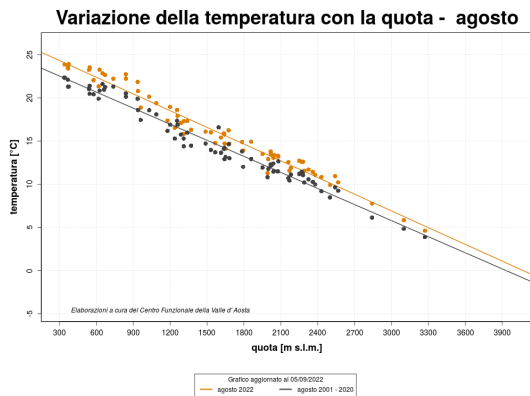
L'indice SPI, oltre a fornire indicazioni sullo stato di siccità della risorsa idrica, consente, essendo standardizzato, di confrontare territori limitrofi o distanti caratterizzati da condizioni climatiche differenti.



PARTE TERMOMETRICA

Variazione della temperatura con la quota

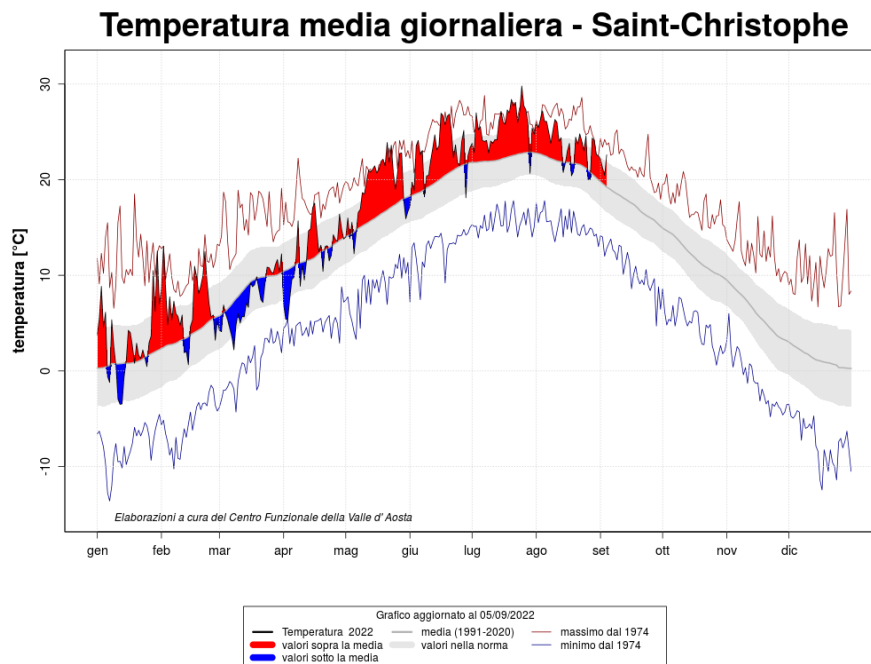
Il grafico rappresenta la variazione della temperatura media mensile, rispetto alla quota, di un gruppo di stazioni situate sul territorio valdostano. I valori in arancione rappresentano la media del mese di agosto mentre i valori in grigio rappresentano la media mensile su dieci anni 2002-2011. Le rette sono ottenute come regressione lineare di tali punti.



Stazione	Quota (m s.l.m.)	T media mensile (°C)	T media storica (°C)
"Cogne.Valnontey"	"1682"	"14.7"	"12.6"
"Courmayeur.Dolonne"	"1200"	"19"	"16.1"
"GressoneyLT.D.Ejola"	"1837"	"13.5"	"12.3"
"S.Christophe.Aeroporto"	"545"	"23.5"	"20.7"

Temperatura media giornaliera

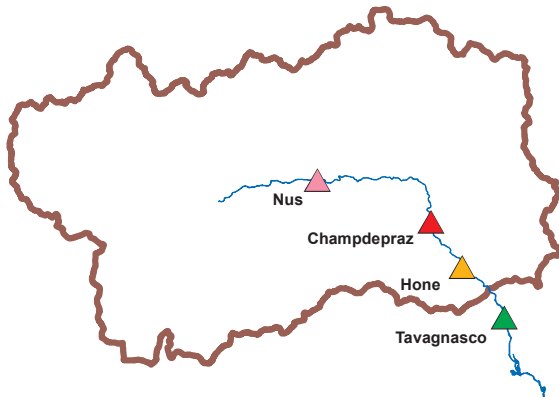
Il grafico rappresenta la temperatura media giornaliera da gennaio a dicembre, misurata dalla stazione di Saint-Christophe, situata in zona aeroporto. I dati dell'anno 2022 sono rapportati ad una media storica ricavata dai dati raccolti nel trentennio 1981-2010. Si evidenziano in rosso i periodi caldi e in blu quelli freddi, rispetto alla media storica. I valori massimi e minimi si riferiscono a tutta la serie storica.



PARTE IDROMETRICA

Portata totale

Nell'immagine è rappresentata l'ubicazione delle quattro stazioni idrometriche considerate in questa sezione. Nella tabella sono riportati i valori medi di portata del mese di agosto e della relativa media storica calcolata sul decennio 2002-2011.



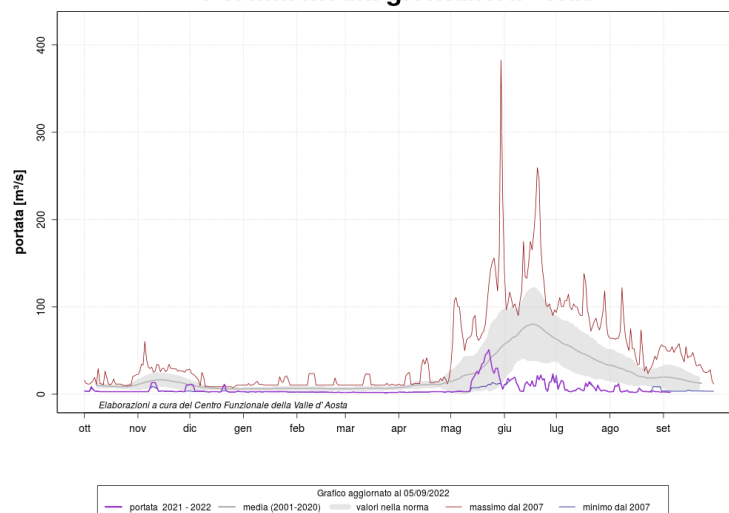
Stazione	Portata media (m^3/s)	Media storica (m^3/s)
"Nus"	"2.9"	"17"
"Champdepraz"	"69.7"	"24"
"Hône"	"57.6"	"30"
"Tavagnasco"	"83.9"	"105"

*dati forniti da ARPA Piemonte

Portata media giornaliera Dora Baltea

Le portate presentate in questa sezione sono quelle misurate in corrispondenza delle sezioni idrometriche; non devono quindi essere interpretate come portate naturali, in quanto alcune risentono della presenza, nel tratto a monte, di eventuali derivazioni, sia in termini di distribuzione temporale sia in termini di volumi sottratti.

Portata media giornaliera - Nus



Portata media giornaliera - Champdepraz

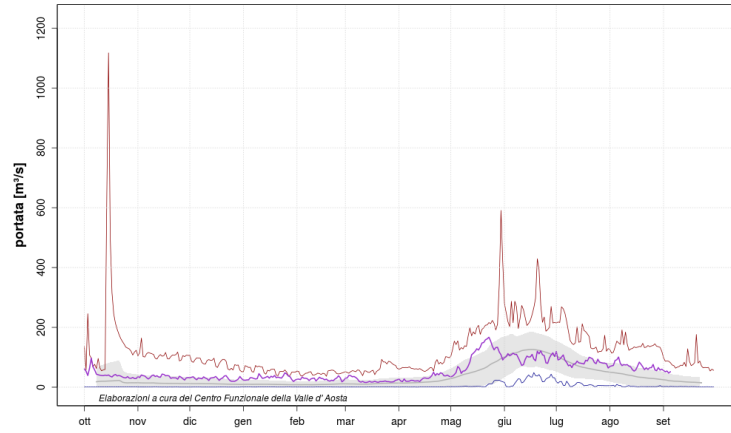


Grafico aggiornato al 05/09/2022
 — portata 2021 - 2022 — media (2001-2020) — valori nella norma — massimo dal 1998 — minimo dal 1998

Portata media giornaliera - Hône

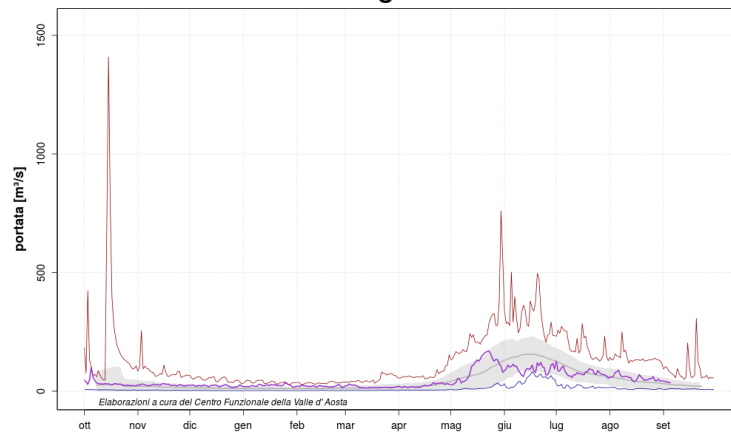


Grafico aggiornato al 05/09/2022
 — portata 2021 - 2022 — media (2001-2020) — valori nella norma — massimo dal 1998 — minimo dal 1998

Portata media giornaliera - Tavagnasco

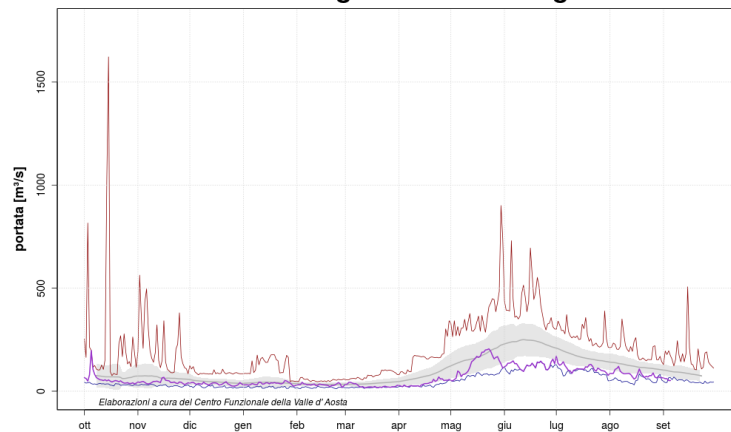


Grafico aggiornato al 05/09/2022
 — portata 2021 - 2022 — media (2001-2020) — valori nella norma — massimo dal 2000 — minimo dal 2000