

BOLLETTINO IDROLOGICO

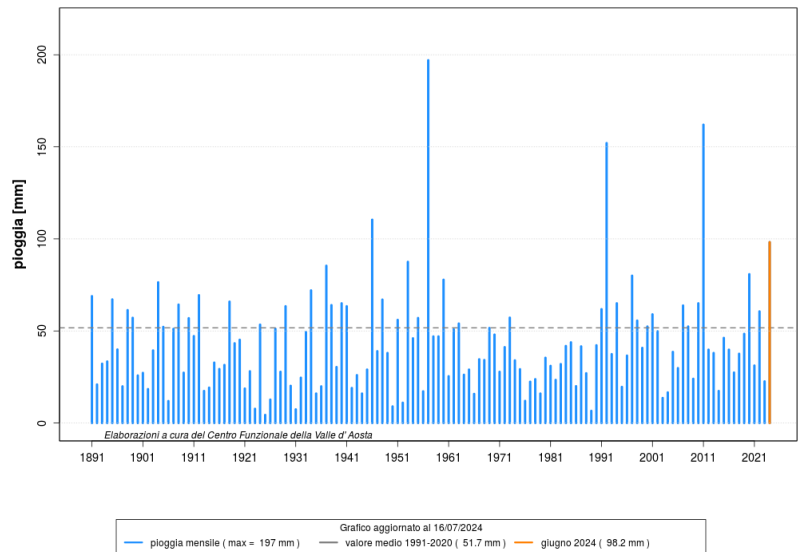
giugno 2024

SITUAZIONE GENERALE

Precipitazioni

La precipitazione cumulata media sul territorio regionale, nel mese di giugno 2024, è di 138 mm: il valore è superiore alla media del ventennio 2001-2020 (pari a 84 mm). Se si considerano le precipitazioni cumulate dal 1 gennaio al 30 giugno, il valore è superiore alla norma del trentennio di riferimento 1991-2020. I giorni di pioggia sono stati più numerosi della media, distribuiti lungo tutto il corso del mese, e le precipitazioni più abbondanti sono state registrate nel corso dell'evento del 29 giugno (133 mm registrati a Cogne Lillaz). I giorni più piovosi sono stati, oltre al 29 giugno, il 15 e il 21 giugno. Il massimo valore mensile è stato registrato a Cogne Gran Crot (circa 235 mm), seguita dalle altre stazioni di Cogne con valori di poco inferiori e dalla stazione di Gressoney Saint-Jean Lago Sebna (221 mm).

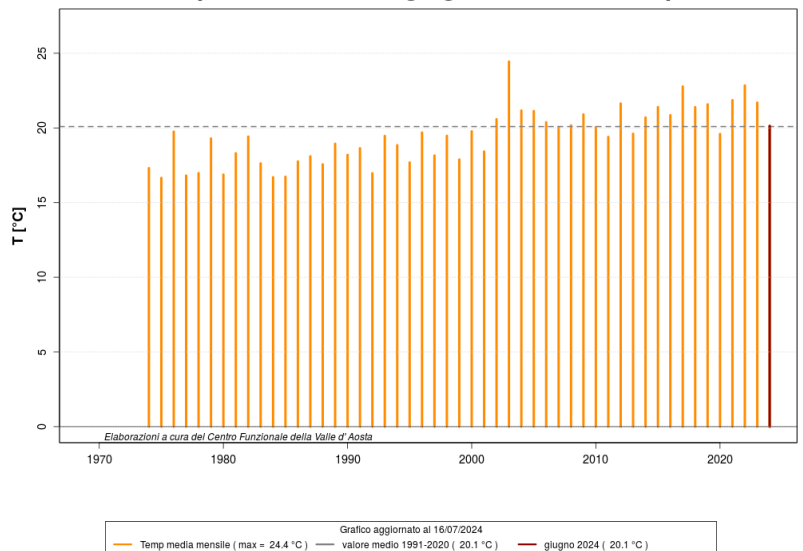
Pioggia totale mensile - giugno - Aosta



Temperature

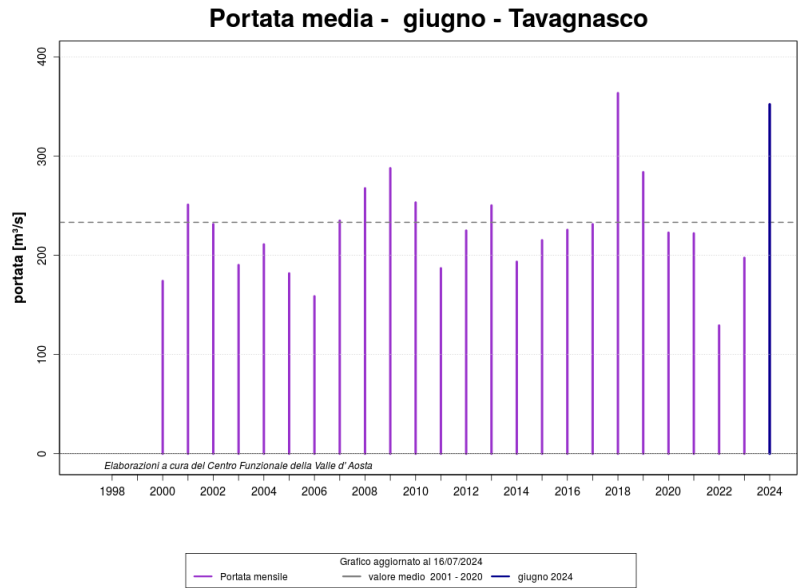
Le temperature medie mensili di giugno 2024 sono state, in valle d'Aosta, in linea con la media trentennale 1991-2020. Il mese è stato caratterizzato dall'alternarsi di giornate più fresche e giornate più miti, con valori medi giornalieri all'interno della norma calcolata per il trentennio 1991-2020. Il numero di giornate estive (con Tmax gt; 25°C) è in linea con la media del periodo. La temperatura massima registrata dalla stazione di Saint-Christophe è stata di 33.7°C il 28 giugno; lo zero termico, in graduale aumento nel corso del mese, ha raggiunto i 5000 m s.l.m. il 30 giugno.

Temperatura media - giugno - Saint-Christophe



Portate

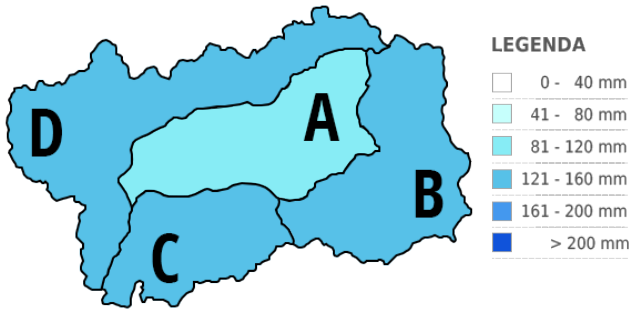
Le precipitazioni abbondanti, associate alla fusione nivale in quota, hanno causato un innalzamento importante dei livelli dei corsi d'acqua, in particolare nei due eventi di piena che hanno interessato la regione (21 e 29 giugno). Nel complesso la portata media mensile transitata a Hône, ultima stazione di misura sulla Dora Baltea in Valle d'Aosta, è stata di circa 250 m³/s, risultando la seconda più alta degli ultimi 30 anni. La portata massima stimata durante l'ultimo evento di piena è stata di oltre 1000 m³/s.



PARTE PLUVIOMETRICA

Precipitazioni medie

La carta rappresenta, per le quattro zone, la precipitazione totale media del mese di giugno. Nella tabella è riportata anche la media storica, calcolata sul periodo 1981-2010.



Zona	Precipitazione (mm)	Media storica (mm)
"A"	"114.5"	"71.8"
"B"	"154.6"	"132"
"C"	"146.1"	"88.1"
"D"	"128.6"	"79.8"

Pioggia totale da inizio anno

Il grafico rappresenta la precipitazione totale cumulata, da gennaio a dicembre, misurata dalla stazione di Aosta, situata in piazza Plouves. I dati dell'anno 2024 sono confrontati con la media storica ottenuta dai dati del trentennio 1981-2010. I valori massimi e minimi si riferiscono alla serie storica completa.

Pioggia totale da inizio anno - Aosta

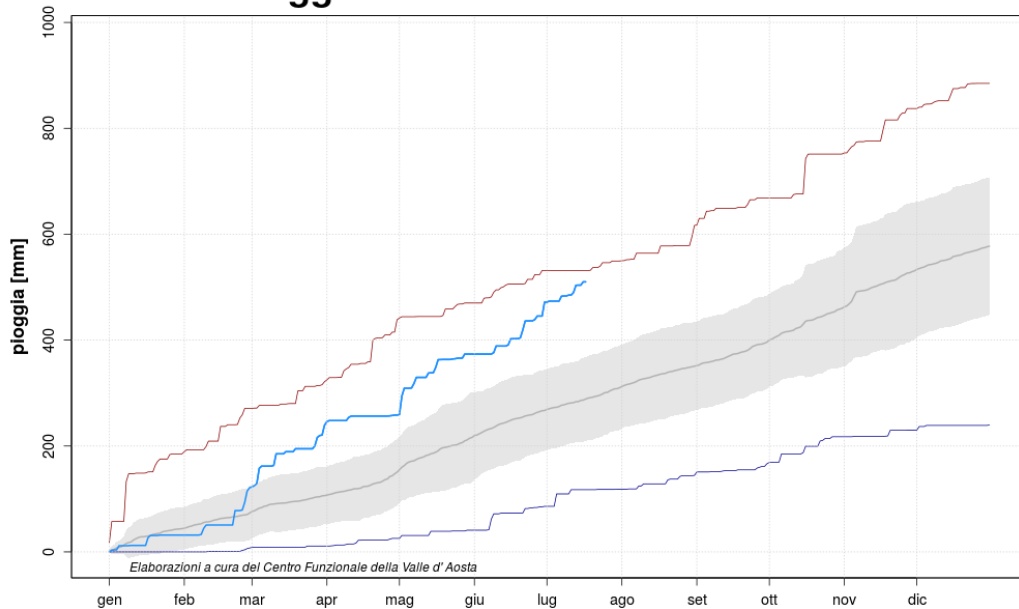


Grafico aggiornato al 16/07/2024

- pioggia 2024
- media 1991-2020
- valori nella norma
- massimo dal 1891
- minimo dal 1891

Standard Precipitation Index

L'indice SPI (Standardized Precipitation Index) consente di definire lo stato di siccità sul territorio in funzione della pioggia caduta, misurandone il deficit per diversi intervalli temporali.

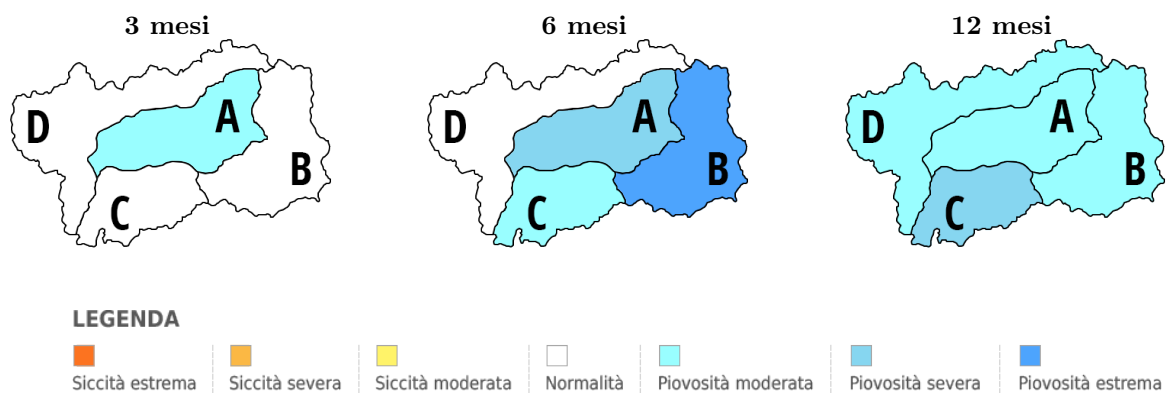
Nel seguito sono riportate le mappe per l'indice SPI per tre differenti scenari:

Indice a 3 mesi: riflette una condizione di siccità meteorologica i cui effetti sono limitati all'osservazione di un periodo di scarsità di precipitazioni;

Indice a 6 mesi: riflette una condizione di siccità i cui effetti possono risentirsi in campo agricolo;

Indice a 12 mesi: riflette una condizione di siccità idrologica i cui effetti sulla disponibilità idrica possono essere osservati sui corsi d'acqua superficiali o a livello delle falde sotterranee.

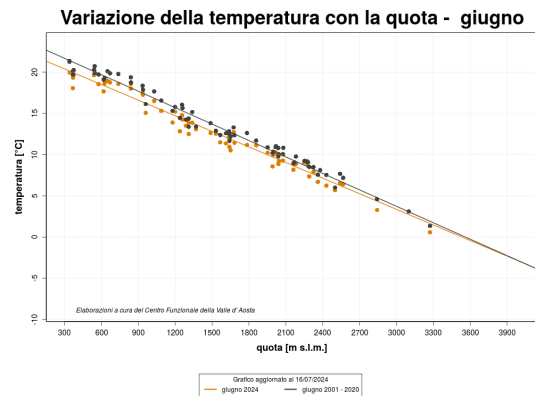
L'indice SPI, oltre a fornire indicazioni sullo stato di siccità della risorsa idrica, consente, essendo standardizzato, di confrontare territori limitrofi o distanti caratterizzati da condizioni climatiche differenti.



PARTE TERMOMETRICA

Variazione della temperatura con la quota

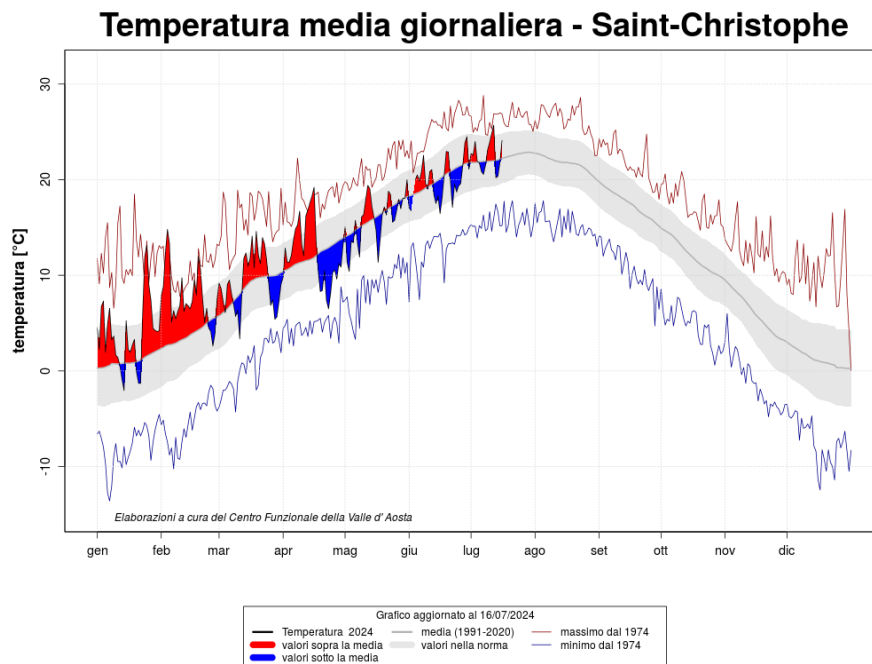
Il grafico rappresenta la variazione della temperatura media mensile, rispetto alla quota, di un gruppo di stazioni situate sul territorio valdostano. I valori in arancione rappresentano la media del mese di giugno mentre i valori in grigio rappresentano la media mensile su dieci anni 2002-2011. Le rette sono ottenute come regressione lineare di tali punti.



Stazione	Quota (m s.l.m.)	T media mensile (°C)	T media storica (°C)
"Cogne.Valnontey"	"1682"	"11.4"	"12.3"
"Courmayeur.Dolonne"	"1200"	"15.2"	"15.1"
"GressoneyLT.D.Ejola"	"1837"	"10.4"	"11.7"
"S.Christophe.Aeroporto"	"545"	"20"	"20.5"

Temperatura media giornaliera

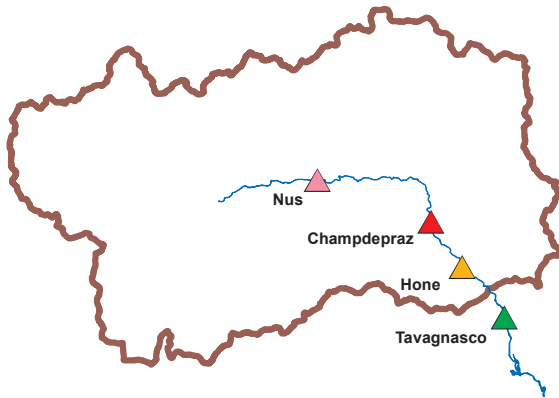
Il grafico rappresenta la temperatura media giornaliera da gennaio a dicembre, misurata dalla stazione di Saint-Christophe, situata in zona aeroporto. I dati dell'anno 2024 sono rapportati ad una media storica ricavata dai dati raccolti nel trentennio 1981-2010. Si evidenziano in rosso i periodi caldi e in blu quelli freddi, rispetto alla media storica. I valori massimi e minimi si riferiscono a tutta la serie storica.



PARTE IDROMETRICA

Portata totale

Nell'immagine è rappresentata l'ubicazione delle quattro stazioni idrometriche considerate in questa sezione. Nella tabella sono riportati i valori medi di portata del mese di giugno e della relativa media storica calcolata sul decennio 2002-2011.



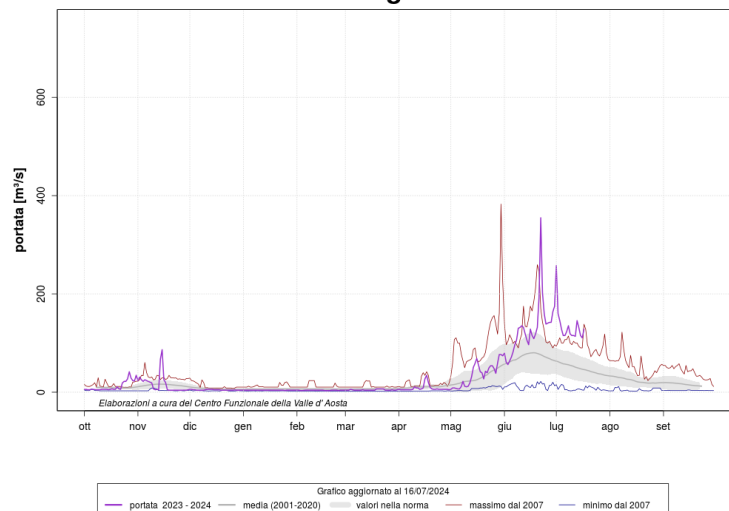
Stazione	Portata media (m^3/s)	Media storica (m^3/s)
"Nus"	"131"	"73"
"Champdepraz"	"186.7"	"107"
"Hône"	"245.6"	"132"
"Tavagnasco"	"352.2"	"221"

*dati forniti da ARPA Piemonte

Portata media giornaliera Dora Baltea

Le portate presentate in questa sezione sono quelle misurate in corrispondenza delle sezioni idrometriche; non devono quindi essere interpretate come portate naturali, in quanto alcune risentono della presenza, nel tratto a monte, di eventuali derivazioni, sia in termini di distribuzione temporale sia in termini di volumi sottratti.

Portata media giornaliera - Nus



Portata media giornaliera - Champdepraz

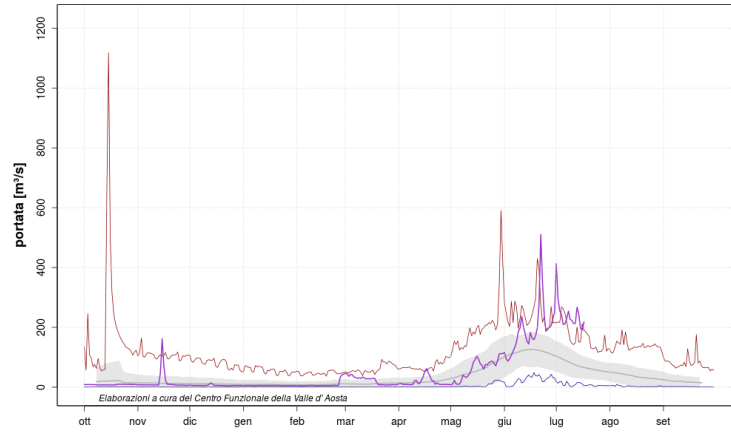


Grafico aggiornato al 16/07/2024
 — portata 2023 - 2024 — media (2001-2020) — valori nella norma — massimo dal 1998 — minimo dal 1998

Portata media giornaliera - Hône

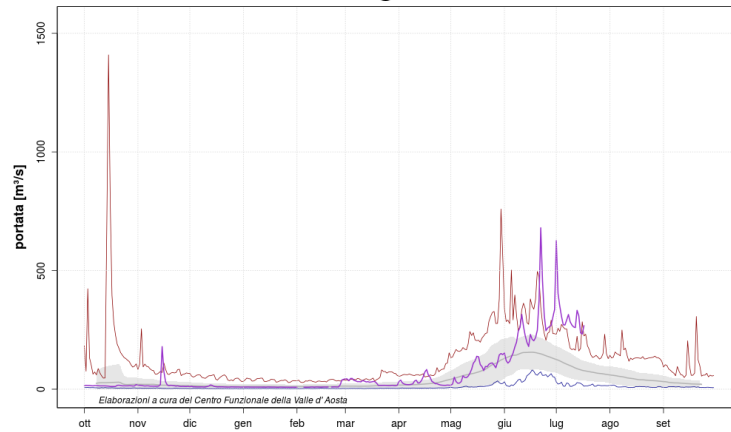


Grafico aggiornato al 16/07/2024
 — portata 2023 - 2024 — media (2001-2020) — valori nella norma — massimo dal 1998 — minimo dal 1998

Portata media giornaliera - Tavagnasco

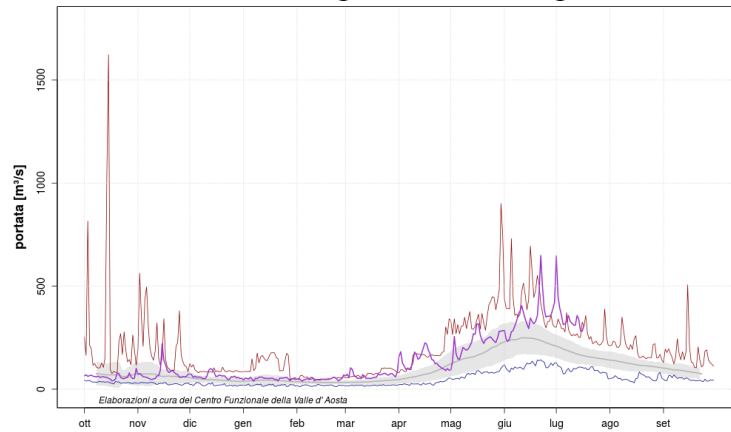


Grafico aggiornato al 16/07/2024
 — portata 2023 - 2024 — media (2001-2020) — valori nella norma — massimo dal 2000 — minimo dal 2000