

BOLLETTINO IDROLOGICO

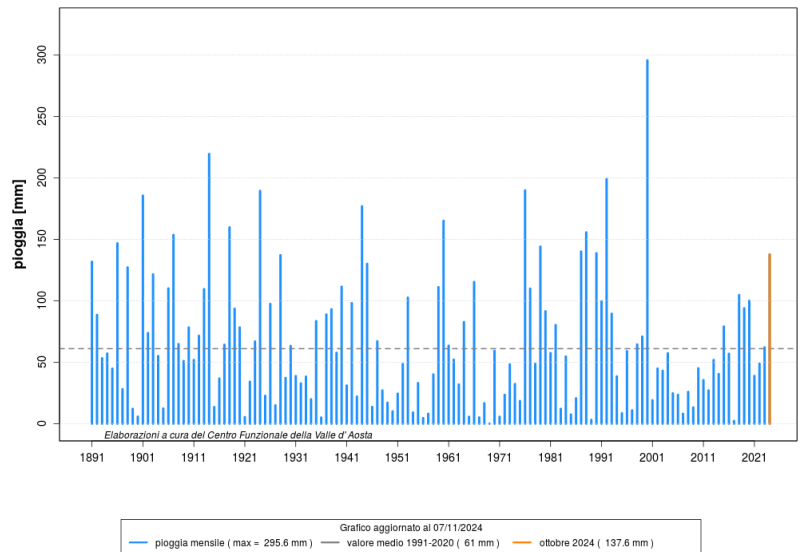
ottobre 2024

SITUAZIONE GENERALE

Precipitazioni

La precipitazione cumulata media sul territorio regionale, nel mese di ottobre 2024, è di circa 189 mm: il valore è decisamente superiore alla media calcolata per il ventennio 2001-2020, che è pari a 73 mm. Le precipitazioni sono distribuite nel corso di tutto il mese e hanno interessato soprattutto le zone di confine, in particolare la zona a ridosso del Monte Bianco e la zona sud-est (valle di Champorcher e valle del Lys). I quantitativi di pioggia registrati dalle nostre stazioni vanno da un massimo di 395 mm a Gressoney-Saint-Jean (Lago Seebna) ad un minimo di 123 mm a Ollomont. Le precipitazioni cumulate dall'inizio dell'anno sono decisamente superiori alla norma, calcolata sul trentennio 1991-2020: la stazione di Aosta, da gennaio a fine settembre, ha registrato quasi 800 mm, mentre mediamente il valore cumulato nello stesso periodo è di soli 450 mm.

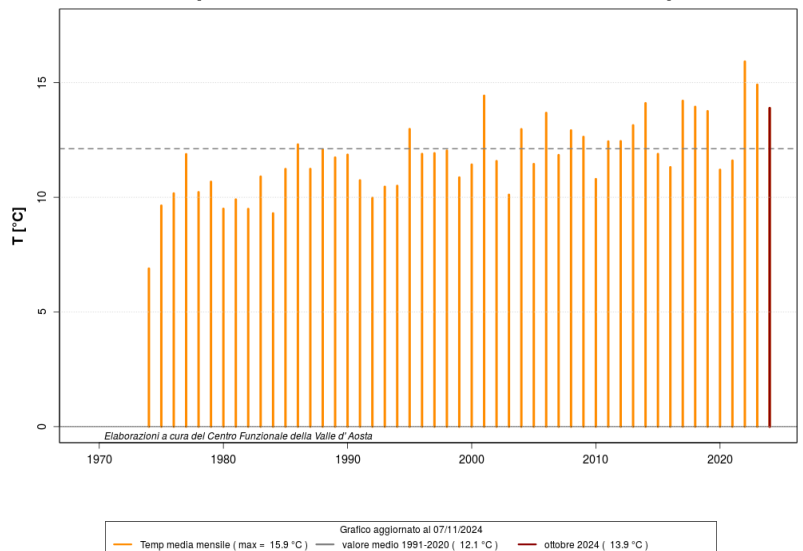
Pioggia totale mensile - ottobre - Aosta



Temperature

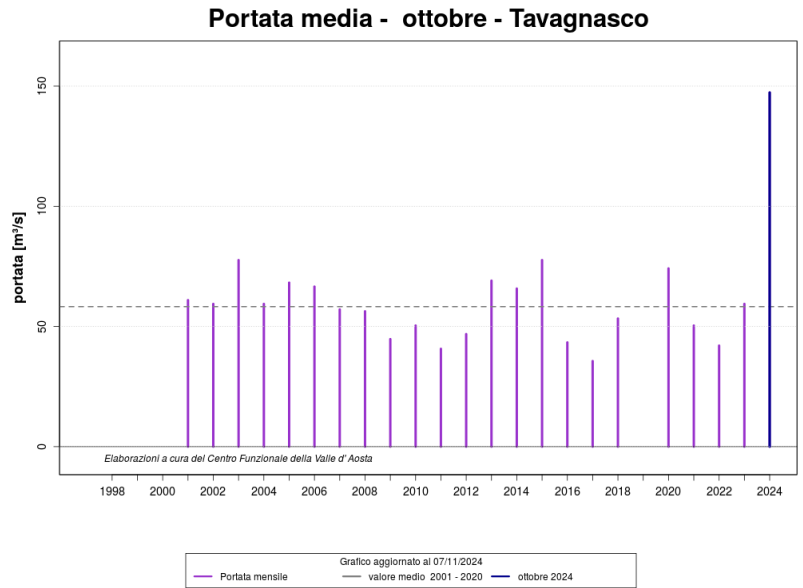
Le temperature medie mensili di ottobre 2024 sono state superiori alla media degli ultimi 20 anni, di più di 1°C, a tutte le quote. Se prendiamo in considerazione la stazione di Saint-Christophe, si osserva che la temperatura media giornaliera è cresciuta nella seconda metà del mese, superando i valori medi del periodo (storico 1991-2020). La temperatura massima registrata a Saint-Christophe è stata di 23.0 °C il 2 ottobre, mentre la minima di 3.9 °C il 5 ottobre. Lo zero termico risulta compreso tra 2000 e i 4000 m s.l.m., ha toccato il minimo il 5 ottobre e in seguito è risalito raggiungendo i 4000 m s.l.m. il 15 ottobre.

Temperatura media - ottobre - Saint-Christophe



Portate

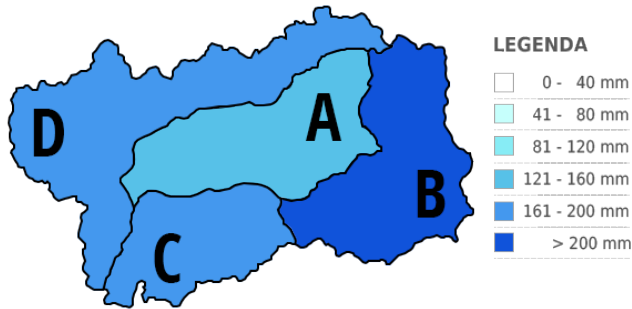
L'analisi dei deflussi eseguita sulle stazioni di rilevamento ambientale sulla Dora Baltea (Nus, Hône, Champdepraz e Tavagnasco*) evidenzia portate superiori alle medie del periodo. Si evidenziano alcuni un picchi legati agli eventi precipitativi più intensi, in particolare il 18 ottobre la portata stimata a Hône ha raggiunto il picco di 374 m³/s.* stazione afferente alla rete di monitoraggio ambientale di Arpa Piemonte.



PARTE PLUVIOMETRICA

Precipitazioni medie

La carta rappresenta, per le quattro zone, la precipitazione totale media del mese di ottobre. Nella tabella è riportata anche la media storica, calcolata sul periodo 1981-2010.



Zona	Precipitazione (mm)	Media storica (mm)
"A"	"143.7"	"40.9"
"B"	"236.3"	"69.2"
"C"	"170.1"	"47.3"
"D"	"195.7"	"63.2"

Pioggia totale da inizio anno

Il grafico rappresenta la precipitazione totale cumulata, da gennaio a dicembre, misurata dalla stazione di Aosta, situata in piazza Plouves. I dati dell'anno 2024 sono confrontati con la media storica ottenuta dai dati del trentennio 1981-2010. I valori massimi e minimi si riferiscono alla serie storica completa.

Pioggia totale da inizio anno - Aosta

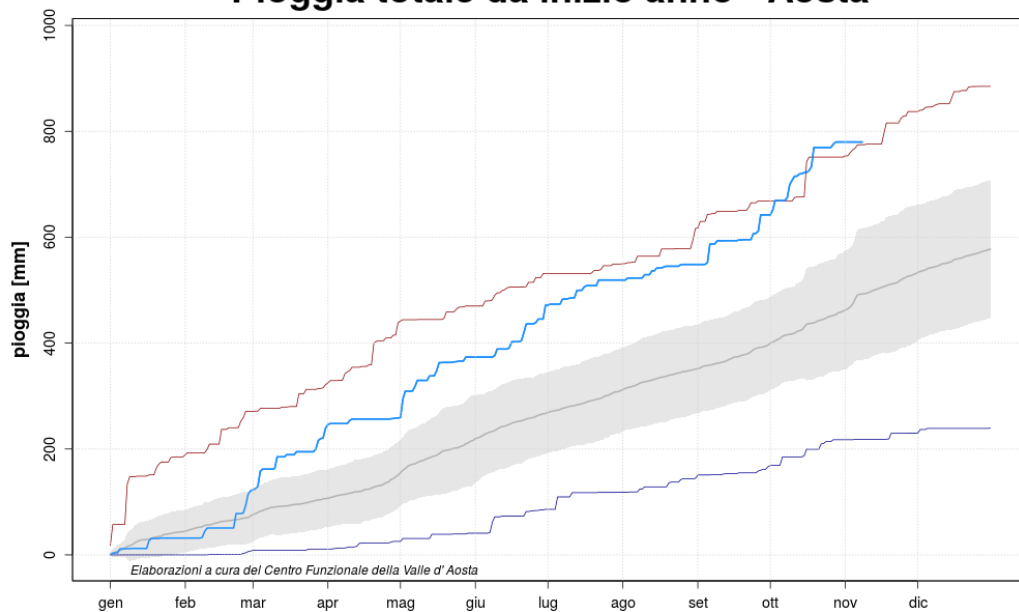


Grafico aggiornato al 07/11/2024

- pioggia 2024
- media 1991-2020
- valori nella norma
- massimo dal 1891
- minimo dal 1891

Standard Precipitation Index

L'indice SPI (Standardized Precipitation Index) consente di definire lo stato di siccità sul territorio in funzione della pioggia caduta, misurandone il deficit per diversi intervalli temporali.

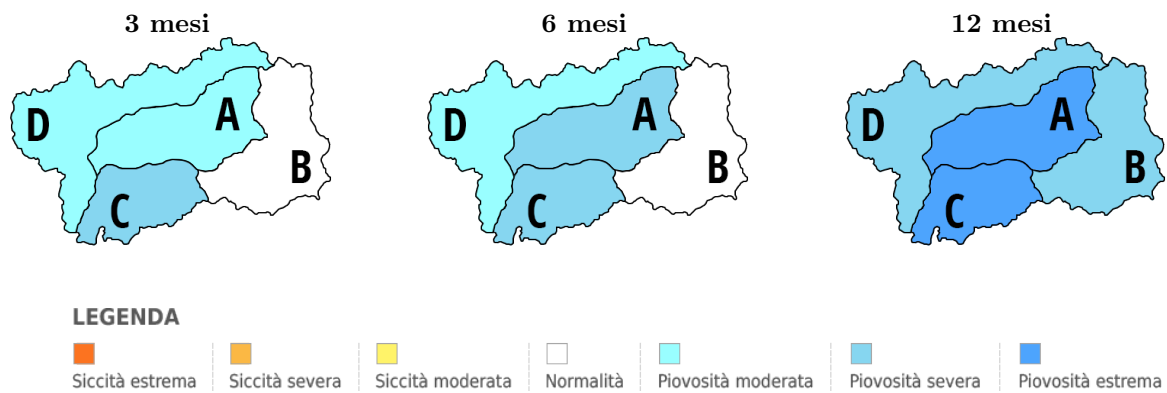
Nel seguito sono riportate le mappe per l'indice SPI per tre differenti scenari:

Indice a 3 mesi: riflette una condizione di siccità meteorologica i cui effetti sono limitati all'osservazione di un periodo di scarsità di precipitazioni;

Indice a 6 mesi: riflette una condizione di siccità i cui effetti possono risentirsi in campo agricolo;

Indice a 12 mesi: riflette una condizione di siccità idrologica i cui effetti sulla disponibilità idrica possono essere osservati sui corsi d'acqua superficiali o a livello delle falde sotterranee.

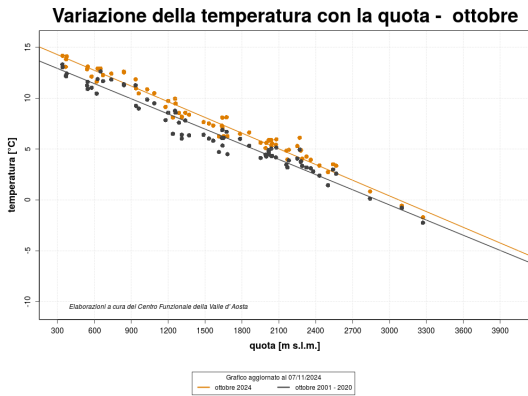
L'indice SPI, oltre a fornire indicazioni sullo stato di siccità della risorsa idrica, consente, essendo standardizzato, di confrontare territori limitrofi o distanti caratterizzati da condizioni climatiche differenti.



PARTE TERMOMETRICA

Variazione della temperatura con la quota

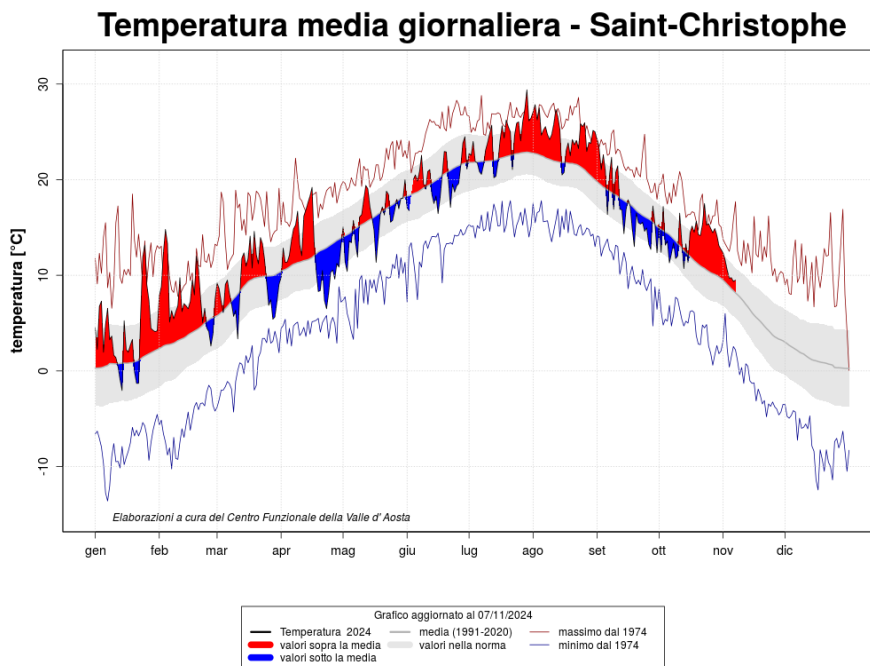
Il grafico rappresenta la variazione della temperatura media mensile, rispetto alla quota, di un gruppo di stazioni situate sul territorio valdostano. I valori in arancione rappresentano la media del mese di ottobre mentre i valori in grigio rappresentano la media mensile su dieci anni 2002-2011. Le rette sono ottenute come regressione lineare di tali punti.



Stazione	Quota (m s.l.m.)	T media mensile (°C)	T media storica (°C)
"Cogne.Valnontey"	"1682"	"6.3"	"4.1"
"Courmayeur.Dolonne"	"1200"	"9.7"	"8.1"
"GressoneyLT.D.Ejola"	"1837"	"6.3"	"4.8"
"S.Christophe.Aeroporto"	"545"	"13.1"	"11.3"

Temperatura media giornaliera

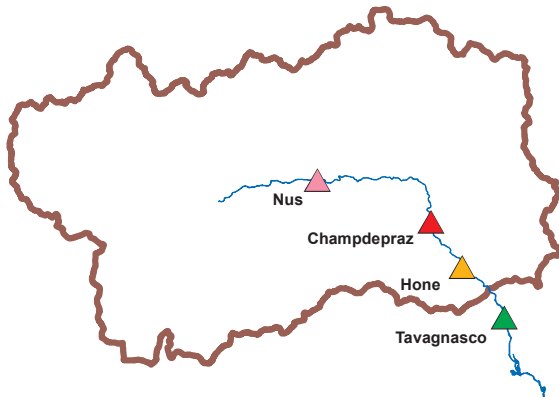
Il grafico rappresenta la temperatura media giornaliera da gennaio a dicembre, misurata dalla stazione di Saint-Christophe, situata in zona aeroporto. I dati dell'anno 2024 sono rapportati ad una media storica ricavata dai dati raccolti nel trentennio 1981-2010. Si evidenziano in rosso i periodi caldi e in blu quelli freddi, rispetto alla media storica. I valori massimi e minimi si riferiscono a tutta la serie storica.



PARTE IDROMETRICA

Portata totale

Nell'immagine è rappresentata l'ubicazione delle quattro stazioni idrometriche considerate in questa sezione. Nella tabella sono riportati i valori medi di portata del mese di ottobre e della relativa media storica calcolata sul decennio 2002-2011.

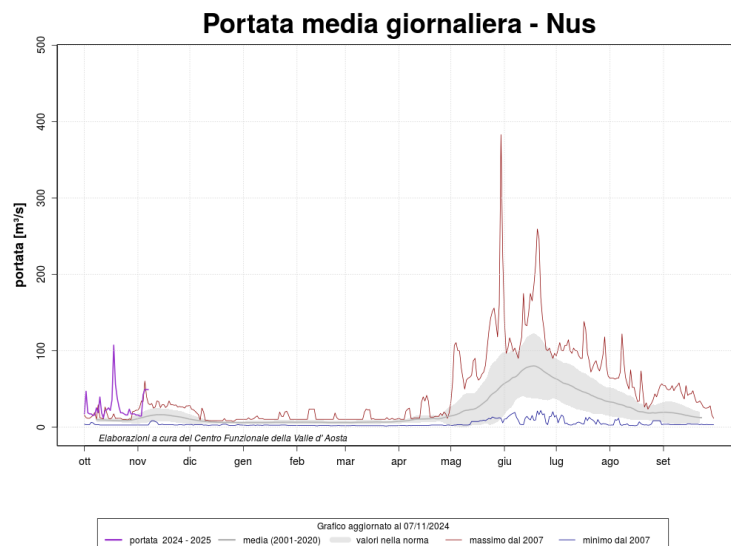


Stazione	Portata media (m^3/s)	Media storica (m^3/s)
"Nus"	"18.9"	"8"
"Champdepraz"	"32.3"	"6"
"Hône"	"42.5"	"11"
"Tavagnasco"	"147.3"	"57"

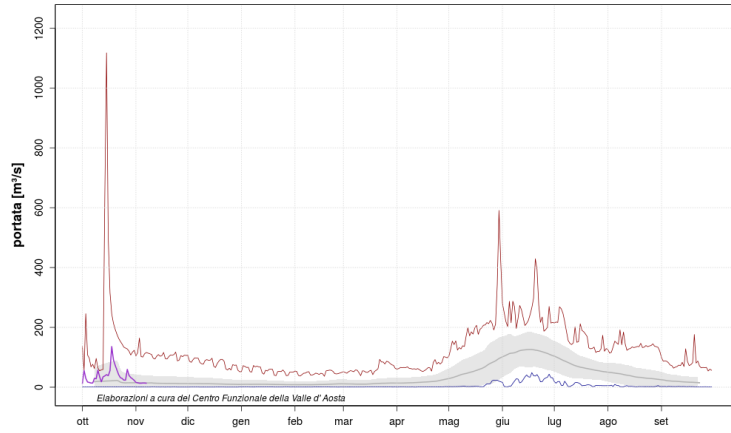
*dati forniti da ARPA Piemonte

Portata media giornaliera Dora Baltea

Le portate presentate in questa sezione sono quelle misurate in corrispondenza delle sezioni idrometriche; non devono quindi essere interpretate come portate naturali, in quanto alcune risentono della presenza, nel tratto a monte, di eventuali derivazioni, sia in termini di distribuzione temporale sia in termini di volumi sottratti.

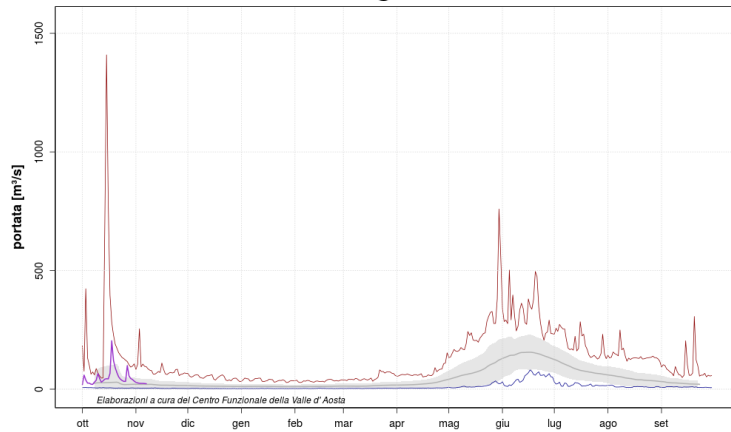


Portata media giornaliera - Champdepraz



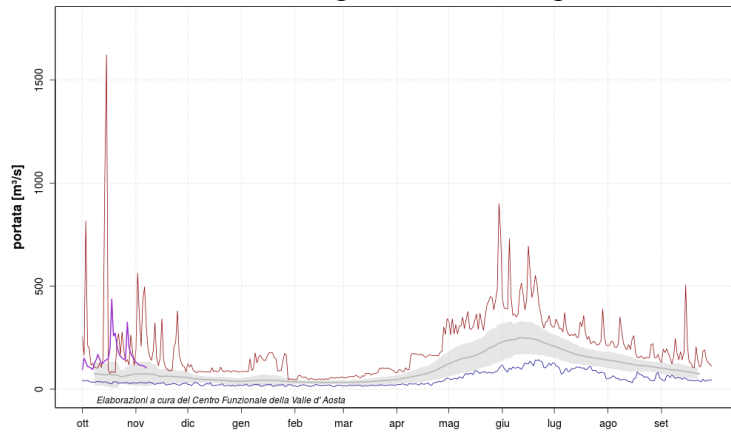
Elaborazioni a cura del Centro Funzionale della Valle d'Aosta
Grafico aggiornato al 07/11/2024
— portata 2024 - 2025 — media (2001-2020) — valori nella norma — massimo dal 1998 — minimo dal 1998

Portata media giornaliera - Hône



Elaborazioni a cura del Centro Funzionale della Valle d'Aosta
Grafico aggiornato al 07/11/2024
— portata 2024 - 2025 — media (2001-2020) — valori nella norma — massimo dal 1998 — minimo dal 1998

Portata media giornaliera - Tavagnasco



Elaborazioni a cura del Centro Funzionale della Valle d'Aosta
Grafico aggiornato al 07/11/2024
— portata 2024 - 2025 — media (2001-2020) — valori nella norma — massimo dal 2000 — minimo dal 2000