

# BOLLETTINO IDROLOGICO

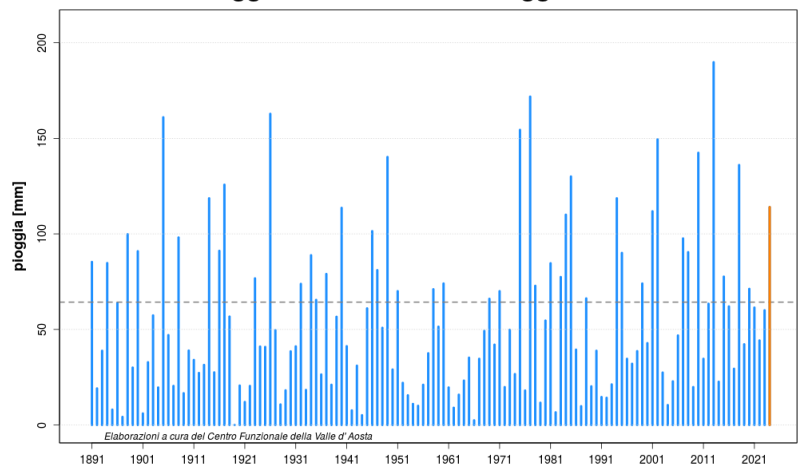
maggio 2024

## SITUAZIONE GENERALE

### Precipitazioni

La precipitazione media sul territorio regionale, nel mese di maggio 2024, è di 168 mm: il valore è superiore alla media del ventennio 2001-2020 di circa 50 mm. Se si considerano le precipitazioni cumulate dall'inizio dell'anno, il valore è superiore alla norma del trentennio di riferimento 1991-2020. Le precipitazioni sono state più abbondanti nella parte sud-est della regione: i massimi sono stati registrati a Gressoney-Saint-Jean Lago di Seebna e Lillianes (rispettivamente 377 e 308 mm). Il minimo, pari a 77 mm, è stato registrato dalla stazione La Thuile villaret. Il numero di giorni piovosi del mese di maggio risulta superiore alla media (18 giorni a Gressoney, contro una media di 13).

Pioggia totale mensile - maggio - Aosta



Elaborazioni a cura del Centro Funzionale della Valle d'Aosta

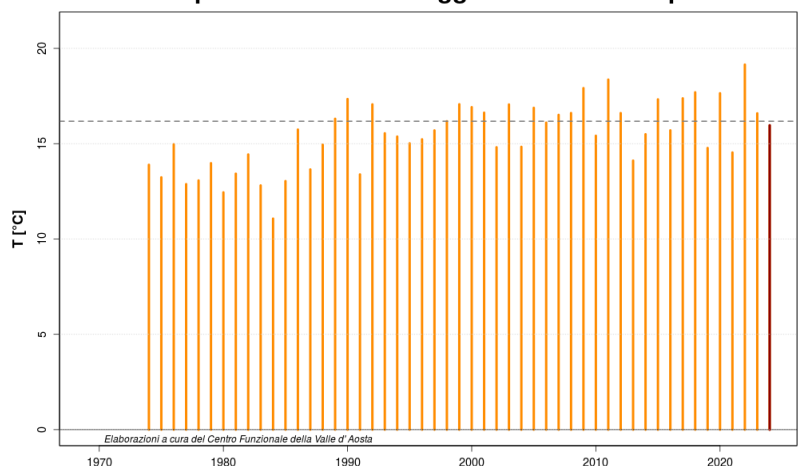
Gráfico aggiornato al 06/06/2024

— pioggia mensile (max = 189.8 mm) — valore medio 1991-2020 ( 64.3 mm) — maggio 2024 ( 114 mm)

### Temperature

Le temperature medie mensili di maggio 2024 sono state, in valle d'Aosta, circa 1°C inferiori alla media del ventennio 2001-2020, a tutte le quote. Dove sono disponibili serie di dati più lunghe (le stazioni di Saint-Christophe e Issime), la temperatura del mese di maggio risulta pari alla media del trentennio 1991-2020. Il mese è stato caratterizzato da giornate fresche alternate a giornate più miti, con valori medi giornalieri generalmente all'interno della norma calcolata per il trentennio 1991-2020. Il giorno più caldo è stato il 12 maggio, in cui lo zero termico ha toccato i 4000 m s.l.m. mentre il giorno più fresco è stato il 4 maggio in cui lo zero termico durante la notte è sceso fino a 1600 m s.l.m. La temperatura minima registrata a Saint-Christophe (zona aeroporto) è stata di 4.8°C, la massima di 27.7°C.

Temperatura media - maggio - Saint-Christophe



Elaborazioni a cura del Centro Funzionale della Valle d'Aosta

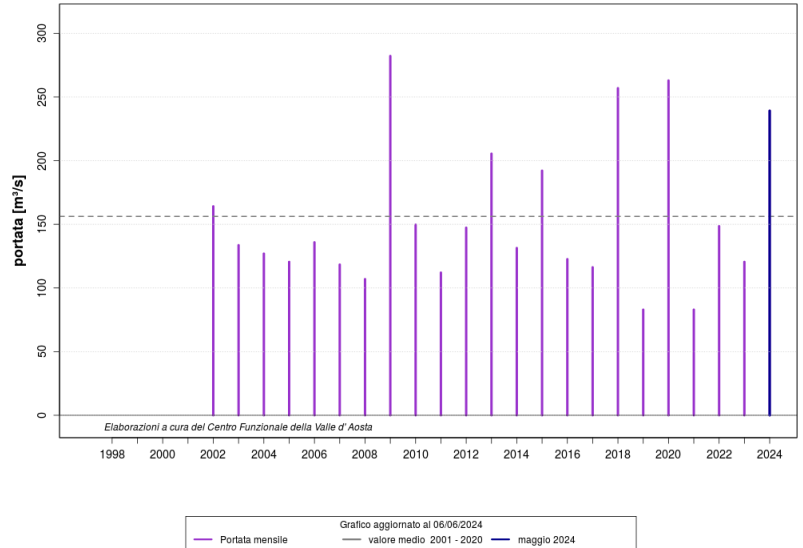
Gráfico aggiornato al 06/06/2024

— Temp media mensile (max = 19.1 °C) — valore medio 1991-2020 ( 16.2 °C) — maggio 2024 ( 16 °C)

## Portate

L'analisi dei deflussi eseguita sulle stazioni di rilevamento ambientale sulla Dora Baltea (Nus, Hône, Champdepraz e Tavagnasco\*) evidenzia, per il mese di maggio, valori di portata in linea alle medie del periodo. A partire dalla metà del mese di maggio è iniziata la fase di morbida e le portate stanno aumentando; sono presenti alcuni picchi di portata dovuti in parte alle precipitazioni in parte alla fusione del manto nevoso, ancora abbondante alle quote elevate.\* stazione afferente alla rete di monitoraggio ambientale di Arpa Piemonte.

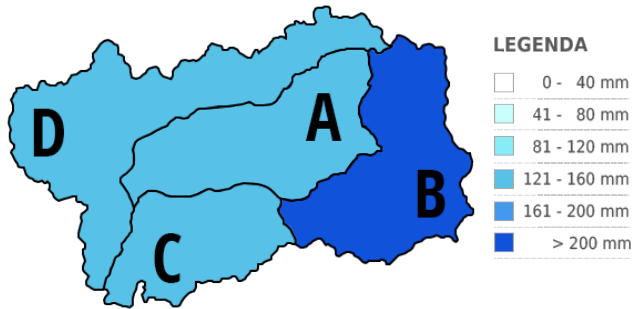
**Portata media - maggio - Tavagnasco**



## PARTE PLUVIOMETRICA

### Precipitazioni medie

La carta rappresenta, per le quattro zone, la precipitazione totale media del mese di maggio. Nella tabella è riportata anche la media storica, calcolata sul periodo 1981-2010.



Zona	Precipitazione (mm)	Media storica (mm)
"A"	"134.3"	"91.4"
"B"	"236.5"	"166.6"
"C"	"155.9"	"104.4"
"D"	"141.6"	"99.2"

### Pioggia totale da inizio anno

Il grafico rappresenta la precipitazione totale cumulata, da gennaio a dicembre, misurata dalla stazione di Aosta, situata in piazza Plouves. I dati dell'anno 2024 sono confrontati con la media storica ottenuta dai dati del trentennio 1981-2010. I valori massimi e minimi si riferiscono alla serie storica completa.

### Pioggia totale da inizio anno - Aosta

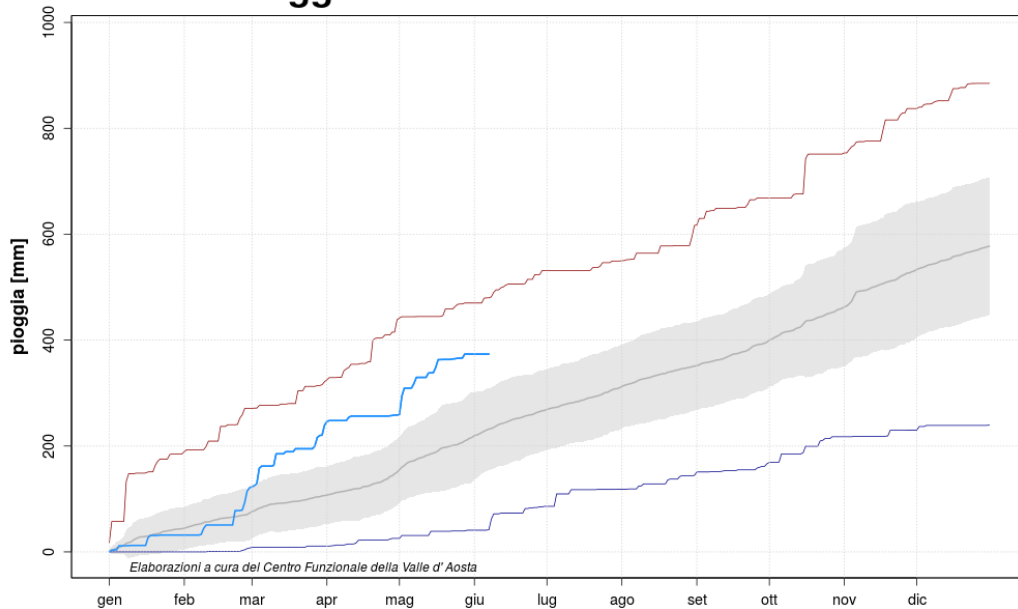


Grafico aggiornato al 06/06/2024

- pioggia 2024
- media 1991-2020
- valori nella norma
- massimo dal 1891
- minimo dal 1891

## Standard Precipitation Index

L'indice SPI (Standardized Precipitation Index) consente di definire lo stato di siccità sul territorio in funzione della pioggia caduta, misurandone il deficit per diversi intervalli temporali.

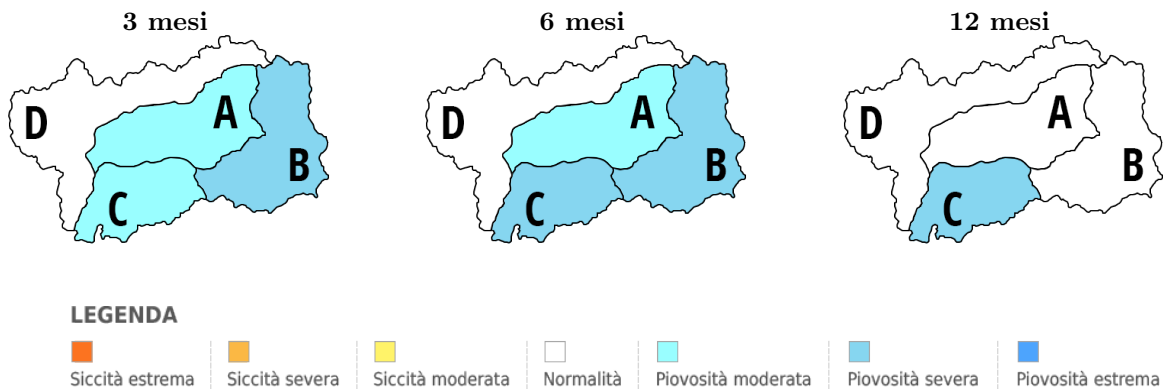
Nel seguito sono riportate le mappe per l'indice SPI per tre differenti scenari:

**Indice a 3 mesi:** riflette una condizione di siccità meteorologica i cui effetti sono limitati all'osservazione di un periodo di scarsità di precipitazioni;

**Indice a 6 mesi:** riflette una condizione di siccità i cui effetti possono risentirsi in campo agricolo;

**Indice a 12 mesi:** riflette una condizione di siccità idrologica i cui effetti sulla disponibilità idrica possono essere osservati sui corsi d'acqua superficiali o a livello delle falde sotterranee.

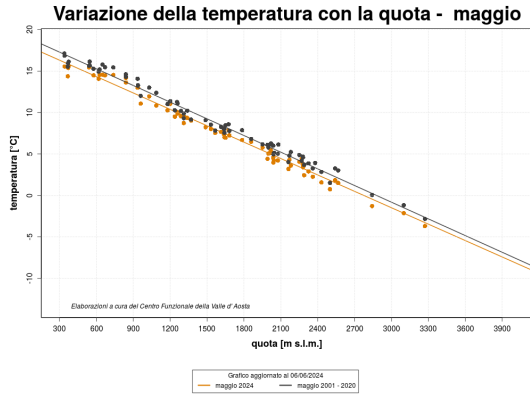
L'indice SPI, oltre a fornire indicazioni sullo stato di siccità della risorsa idrica, consente, essendo standardizzato, di confrontare territori limitrofi o distanti caratterizzati da condizioni climatologiche differenti.



## PARTE TERMOMETRICA

### Variazione della temperatura con la quota

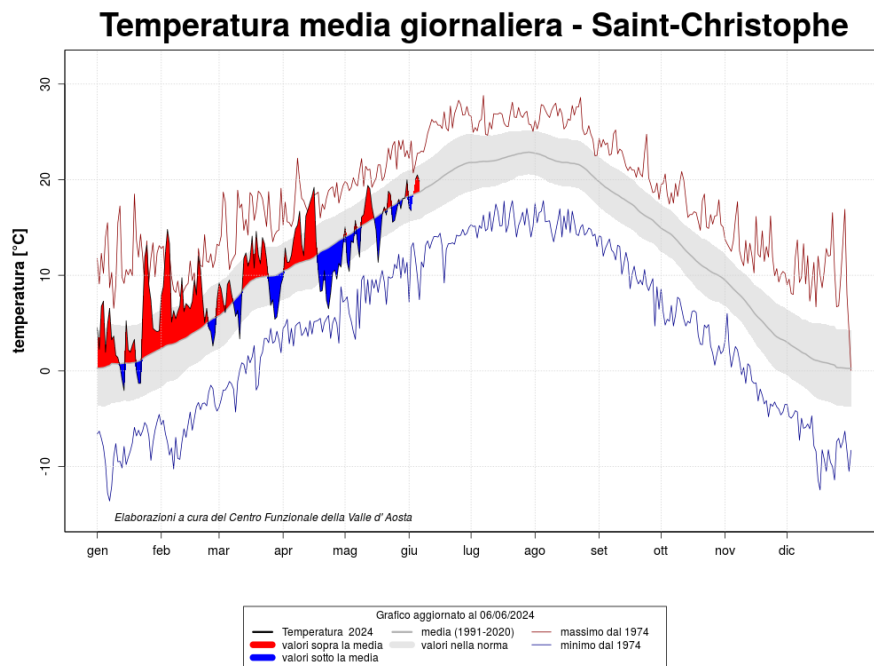
Il grafico rappresenta la variazione della temperatura media mensile, rispetto alla quota, di un gruppo di stazioni situate sul territorio valdostano. I valori in arancione rappresentano la media del mese di maggio mentre i valori in grigio rappresentano la media mensile su dieci anni 2002-2011. Le rette sono ottenute come regressione lineare di tali punti.



Stazione	Quota (m s.l.m.)	T media mensile (°C)	T media storica (°C)
"Cogne.Valnontey"	"1682"	"7.2"	"8"
"Courmayeur.Dolonne"	"1200"	"11"	"11.3"
"GressoneyLT.D.Ejola"	"1837"	"6"	"7.2"
"S.Christophe.Aeroporto"	"545"	"15.6"	"16.2"

### Temperatura media giornaliera

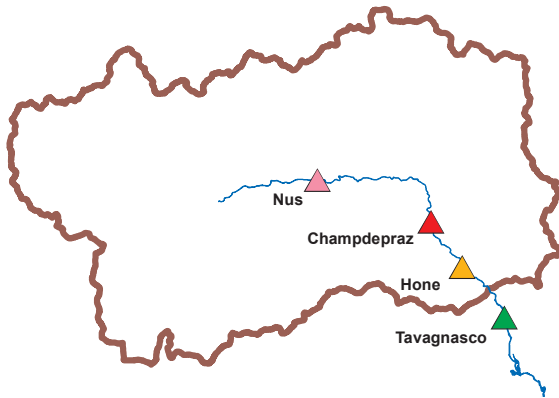
Il grafico rappresenta la temperatura media giornaliera da gennaio a dicembre, misurata dalla stazione di Saint-Christophe, situata in zona aeroporto. I dati dell'anno 2024 sono rapportati ad una media storica ricavata dai dati raccolti nel trentennio 1981-2010. Si evidenziano in rosso i periodi caldi e in blu quelli freddi, rispetto alla media storica. I valori massimi e minimi si riferiscono a tutta la serie storica.



## PARTE IDROMETRICA

### Portata totale

Nell'immagine è rappresentata l'ubicazione delle quattro stazioni idrometriche considerate in questa sezione. Nella tabella sono riportati i valori medi di portata del mese di maggio e della relativa media storica calcolata sul decennio 2002-2011.



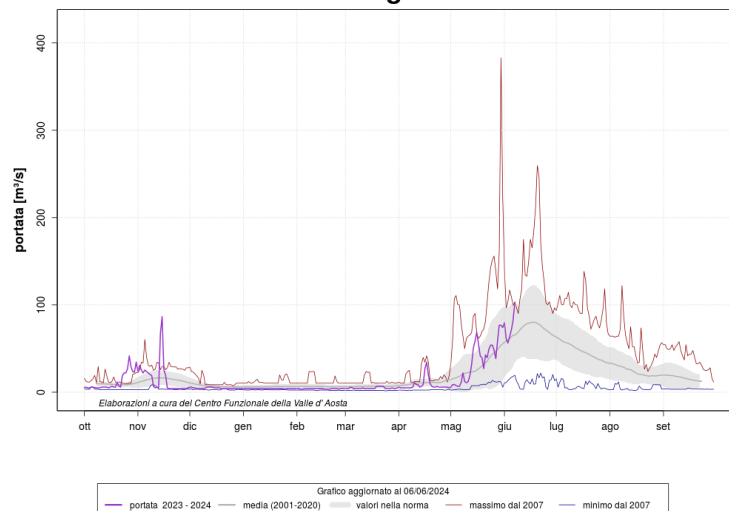
Stazione	Portata media ( $m^3/s$ )	Media storica ( $m^3/s$ )
"Nus"	"39.5"	"18"
"Champdepraz"	"74.2"	"31"
"Hône"	"95.2"	"53"
"Tavagnasco"	"239.2"	"145"

\*dati forniti da ARPA Piemonte

### Portata media giornaliera Dora Baltea

Le portate presentate in questa sezione sono quelle misurate in corrispondenza delle sezioni idrometriche; non devono quindi essere interpretate come portate naturali, in quanto alcune risentono della presenza, nel tratto a monte, di eventuali derivazioni, sia in termini di distribuzione temporale sia in termini di volumi sottratti.

#### Portata media giornaliera - Nus



### Portata media giornaliera - Champdepraz

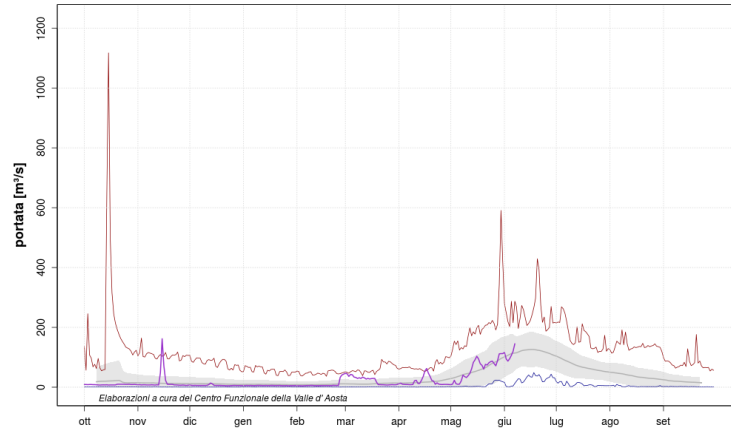


Grafico aggiornato al 06/06/2024  
 — portata 2023 - 2024 — media (2001-2020) — valori nella norma — massimo dal 1998 — minimo dal 1998

### Portata media giornaliera - Hône

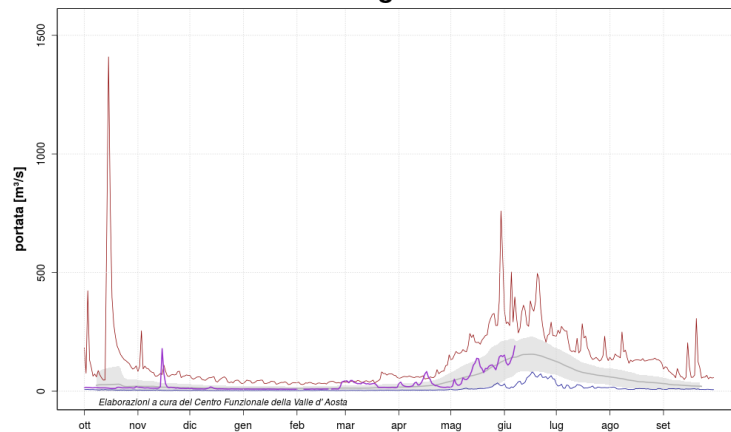


Grafico aggiornato al 06/06/2024  
 — portata 2023 - 2024 — media (2001-2020) — valori nella norma — massimo dal 1998 — minimo dal 1998

### Portata media giornaliera - Tavagnasco

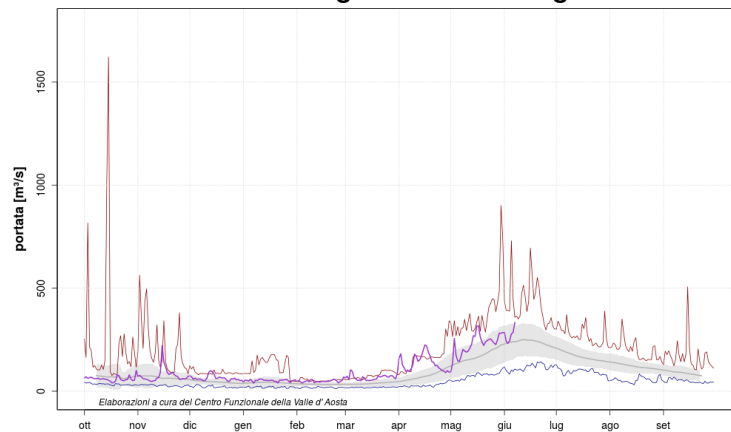


Grafico aggiornato al 06/06/2024  
 — portata 2023 - 2024 — media (2001-2020) — valori nella norma — massimo dal 2000 — minimo dal 2000